



令和6年度 新潟県立図書館年報



新潟県立図書館

目 次

| | | |
|------|-----------------------------|----|
| I | 新潟県立図書館運営基本方針（令和6年度～令和8年度） | 1 |
| II | 令和5年度の取組概況 | 2 |
| III | 管 理 | 5 |
| | 1 組織・機構 | 5 |
| | 2 事業別予算 | 7 |
| | 3 図書館関係費年度別執行状況（最終予算） | 7 |
| IV | 資料受入状況 | 8 |
| | 1 資料費執行明細表 | 8 |
| | 2 分類別図書等点数 | 8 |
| | 3 受入種類別図書等点数 | 9 |
| | 4 雑誌・新聞・法規・追録（継続中）タイトル数 | 9 |
| | 5 製本作業の状況 | 9 |
| | 6 資料購入状況 | 9 |
| V | 利 用 状 況 | 10 |
| | 1 月別利用数 | 10 |
| | 2 分類別利用数（貸出冊数） | 12 |
| | 3 年齢別利用数 | 12 |
| | 4 遠隔地返却サービス利用数 | 13 |
| | 5 障害者サービス利用数 | 13 |
| | 6 団体貸出サービス利用数 | 14 |
| | 7 電子書籍 | 14 |
| | 8 レファレンス件数 | 15 |
| | 9 館内で利用可能なデータベース一覧 | 15 |
| VI | 協 力 業 務 | 16 |
| | 1 資料の貸借状況 | 16 |
| | 2 レファレンス状況 | 16 |
| | 3 訪問事業の件数 | 16 |
| | 4 関係団体一覧 | 17 |
| | 5 「新潟県図書館等情報ネットワーク」推進状況 | 17 |
| | 6 新潟県内小規模図書館等セット図書長期一括貸出 | 18 |
| VII | この10年の推移 | 19 |
| | 1 資料 | 19 |
| | 2 利用 | 19 |
| | 3 協力業務 | 19 |
| VIII | 令和5年度 事業 | 20 |
| | 1 行事 | 20 |
| | 2 ギャラリー展示 | 21 |
| | 3 閲覧室内展示 | 22 |
| | 4 主要刊行物 | 22 |
| | 5 オリジナルデータベース | 23 |
| | 6 見学・視察等受入状況 | 23 |
| | 7 新潟県立図書館ボランティア | 23 |
| IX | 令和5年度 研修・会議等 | 24 |
| | 1 研修 | 24 |
| | 2 会議 | 24 |
| | 3 新潟県図書館協会事業 | 24 |
| | 4 新潟県読書推進運動協議会事業 | 24 |
| | 5 新潟県公立図書館協議会委員連絡協議会事業 | 24 |
| X | 県立図書館の沿革 | 25 |
| XI | 令和5年度の主な出来事 | 27 |
| XII | 施設等の概要 | 28 |
| | 1 施設 | 28 |
| | 2 コンピュータ | 29 |
| | 参考資料 | |
| | 新潟県立図書館規則 | 30 |
| | 令和5年度新潟県立図書館運営基本指針行動計画に係る評価 | 32 |

I 新潟県立図書館運営基本方針(令和6年度～令和8年度)

1 地域社会への貢献

地域に向き合い、「住んでよし、訪れてよしの新潟県」の実現を支えます。

○県の行政施策と連携した取組

- ・県の行政施策をテーマとしたギャラリー展示の開催
- ・県の重点施策と関連した図書コーナーの設置
- ・県所属への図書貸出の実施

○文化資産としての郷土資料の収集・保存・活用

- ・新潟県関係資料の積極的収集と活用
- ・越後佐渡デジタルライブラリーの充実
- ・郷土人物／雑誌記事索引DBの充実

2 県内図書館への貢献

県内図書館相互で顔が見える関係づくりをし、図書館サービスの向上に取り組みます。

○県内図書館等が実施するサービスへの支援

- ・県内図書館等の貸出サービスへの支援
- ・県内図書館等からの相談対応
- ・高等学校図書館への支援

○県内図書館等職員の人材育成

- ・県内図書館等職員対象の全体研修の実施
- ・県内図書館等職員対象の個別研修の実施

3 県民の生涯にわたる学びへの貢献

誰もが尊重される共生社会の実現を目指して、県民一人ひとりの「知りたい・読みたい」を応援します。

○県民の読書環境の整備

- ・県民の読書環境の整備
- ・県民の調査研究活動の支援
- ・読書による子育て応援
- ・SNSによる情報発信

○県立図書館職員の実力の育成

- ・職員の実修機会の充実

II 令和5年度の取組概況

令和5年度の運営は、「新潟県立図書館 運営基本指針 令和3～5年度」に基づき、取組の最終年度として、図書館サービスの更なる充実を目指して取り組んだ。

新型コロナウイルス感染症の5類移行を受けた定例イベントの再開などにより、入館者数は3年連続で徐々に増加することとなった。また、7月には電子書籍サービス(KinoDen)を開始し、県内各地で体験会を開催した。

1 地域社会への貢献

県の行政施策に関する展示や、施策と関連した図書コーナーの設置、文化資産としての郷土資料の収集などに力を入れた。

(1) 県の行政施策と連携した取組

県の行政施策への県民の理解を深めるため、各部局との連携展示や関連図書展示を実施するとともに、県庁各所属を支援する「県庁貸出」サービスの取組を進めた。

(2) 文化資産としての郷土資料の収集・保存・活用

行政資料を中心に郷土資料の収集に取り組んだ。また、「越後佐渡デジタルライブラリー」で特定テーマの資料を紹介するなど、情報発信に取り組んだ。

2 県内図書館への貢献

県立図書館の使命の一つである県内の市町村図書館・公民館図書室、県立高等学校図書館等の支援に、前年度に引き続き取り組んだ。

(1) 県内図書館等が実施するサービスへの支援

市町村立図書館等へのテーマ別図書セット貸出サービスに取り組むとともに、市町村への訪問相談や情報提供等により支援を行った。県立高等学校等の図書館には、引き続き訪問事業や情報交換を進めつつ、電子書籍サービス用IDの配布を中心に支援を拡充させた。

(2) 県内図書館等職員の人材育成

新潟県視覚障害者情報センターとの連携による障害者サービス研修をオンラインで行

うなど、研修の更なる充実を図った。また、レファレンス業務や本の修理等に関する訪問研修により、県内図書館職員のレベルアップを図った。

3 県民の生涯にわたる学びへの貢献

電子書籍サービスを開始するなど、県民の読書環境の拡充を図り、生涯にわたって学び続ける意欲の支援に取り組んだ。また、研修の充実によって図書館サービスを支える職員の能力向上を図った。

(1) 県民の読書環境の整備

・ 利用サービスの改善

電子書籍サービスの導入に合わせて、オンラインでの利用登録を開始した。また、県立高等学校等には、電子書籍体験用の ID を配布するなど、非来館型サービスの充実に取り組んだ。

閲覧室内の展示では、時事的なテーマの展示や県各部局との連携展示を行い、資料の利用促進を図った。また、こども向けイベントや児童青少年向けコーナー等の若年層向けの情報、周辺景観の様子等を X (旧 Twitter) により情報発信し、来館利用に繋がるように取り組んだ。

・ 読書に困難のある県民へのサービスの充実

ギャラリー展示「“見えない・見えにくい” から考える読書バリアフリー展」や関連イベントを実施して障害者サービスの普及・啓発に努めた。また電子書籍体験会では、文字拡大や音声読み上げ機能等の紹介と併せて、サピエをはじめとするサービスの周知にも努めた。

・ こどもや若い世代の読書推進

感染症対策として実施していたこども図書室イベントの人数制限を、4月から解除した。また、ボランティアによる読み聞かせイベントも8月から再開するなど、こどもの読書活動の推進に取り組んだ。

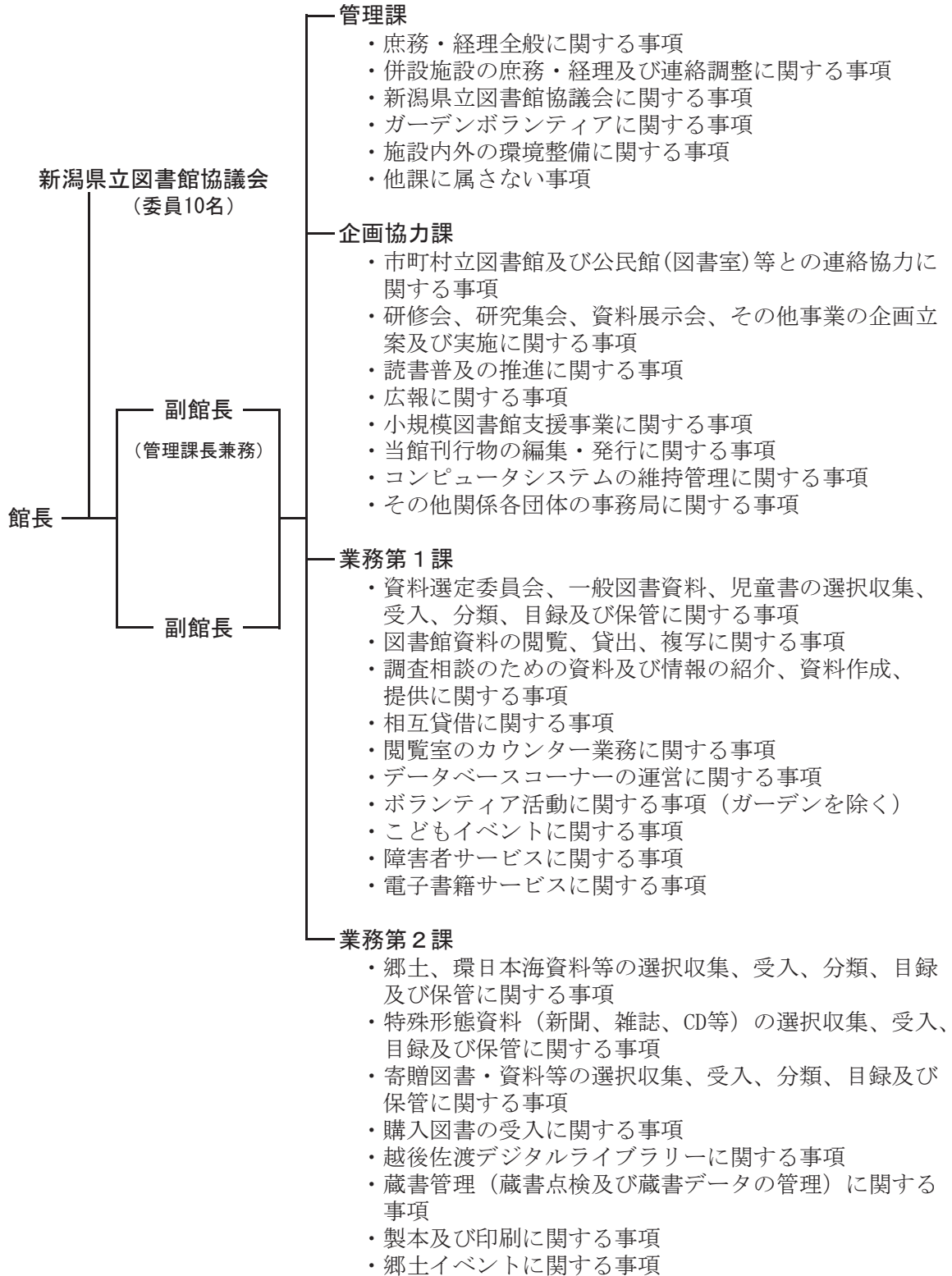
(2) 県立図書館職員の能力の育成

各種オンライン研修・会議等の機会を活用するなど、職員の参加機会を確保することによって、司書職員の能力向上に繋げるよう努めた。

III 管 理

1 組 織 ・ 機 構

(1) 新潟県立図書館組織図（令和6年4月1日現在）



(2) 職員構成（令和6年4月1日現在）

| 課名 区分 | 館長・副館長 | | 管理課 | | 企画協力課 | | 業務第1課 | | 業務第2課 | | 計 | | 合計 |
|----------|--------|------|-----|------|-------|------|-------|------|-------|------|----|------|----|
| | 司書 | 事務職等 | 司書 | 事務職等 | 司書 | 事務職等 | 司書 | 事務職等 | 司書 | 事務職等 | 司書 | 事務職等 | |
| 正 規 | 1 | 2 | | 4 | 4 | | 8 | | 6 | | 19 | 6 | 25 |
| 臨 時 | | | | | | | 3 | 5 | 1 | | 4 | 5 | 9 |
| 計 | 1 | 2 | 0 | 4 | 4 | 0 | 11 | 5 | 7 | 0 | 23 | 11 | 34 |

*このほかに土日曜・祝日は閲覧カウンター業務委託 4～5名

(3) 新潟県立図書館協議会（令和6年3月31日現在）

ア 協議会委員（任期 令和4年8月1日～令和6年7月31日）

| 氏 名（五十音順） | 所 属 ・ 職 名 |
|-----------|----------------------|
| 青 山 ゆかり | 松崎保育園長 |
| ○小 暮 ひろ子 | 上越市立高田図書館長 |
| 小 島 秀 雄 | 新潟大学附属図書館長 新潟大学理学部教授 |
| 斎 藤 義 樹 | 新潟県視覚障害者情報センター長 |
| 坂 元 淳 子 | 新潟県立白根高等学校長 |
| 椎 谷 照 美 | 公募 |
| ◎千 錫 烈 | 関東学院大学社会学部現代社会学科教授 |
| 高 橋 忠 好 | 公募 |
| 高 橋 郁 丸 | 漫画家 |
| 西 條 正 人 | 新潟県学校図書館協議会理事 |

◎委員長 ○副委員長

イ 令和5年度協議会開催状況

(ア)第1回（令和5年9月13日開催）

- 1 新潟県立図書館運営基本指針等について
- 2 令和4年度新潟県立図書館運営基本指針行動計画に係る評価について
- 3 令和5年度新潟県立図書館運営基本指針行動計画評価シート（中間報告）について
- 4 次期新潟県立図書館運営基本指針（令和6年度～令和8年度）について

(イ)第2回（令和6年3月8日開催）

- 1 令和5年度新潟県立図書館運営に対する評価（案）について
- 2 新潟県立図書館運営基本方針（令和6年度～令和8年度）（案）について

2 事業別予算

(単位：千円)

| 事業項目 | | 令和6年度当初予算(案) 額(A) | 令和5年度当初予算額 (B) | 予算の増減額 (A) - (B) |
|-------------------|---------|----------------------|-------------------|---------------------|
| 図書館 購入館費 資料 | 資料購入費 | 22,142 | 24,433 | △ 2,291 |
| | その他の資料費 | 4,665 | 4,965 | △ 300 |
| | 小計 | 26,807 | 29,398 | △ 2,591 |
| 職員費 | | 204,694 | 189,264 | 15,430 |
| 図書館運営費 | | 16,600 | 14,554 | 2,046 |
| 審議会開催費 | | 258 | 258 | 0 |
| 維持管理費 | | 111,918 | 112,501 | △ 583 |
| 図書館資料等複写費 | | 3,486 | 3,489 | △ 3 |
| 県立図書館職員研修費 | | 117 | 125 | △ 8 |
| 環日本海図書館交流費 | | 75 | 81 | △ 6 |
| 図書館情報化推進費 | | 427 | 427 | 0 |
| 図書館等庁舎維持補修費 | | 413 | 413 | 0 |
| 図書館国際化推進費 | | 40 | 40 | 0 |
| 県立図書館広域サービス充実事業 | | 1,786 | 1,786 | 0 |
| 県立図書館等改修費 | | 0 | 210,506 | △ 210,506 |
| 電子図書館整備費 | | 453 | 30,405 | △ 29,952 |
| 子育て応援事業費 | | 3,991 | 0 | 3,991 |
| 子育て応援事業費(整備) | | 13,011 | 0 | 13,011 |
| 合計 | | (179,382) | (403,983) | △ 224,601 |
| | | 384,076 | 593,247 | △ 209,171 |

* () 内は職員費を除いた金額

3 図書館関係費年度別執行状況(最終予算)

(単位：千円)

| 年度 | 図書館費 (うち資料購入費) | |
|----|----------------|----------|
| 22 | 226,774 | (59,000) |
| 23 | 206,770 | (51,635) |
| 24 | 204,792 | (51,956) |
| 25 | 199,634 | (52,000) |
| 26 | 207,612 | (52,053) |
| 27 | 208,887 | (52,053) |
| 28 | 305,218 | (52,053) |
| 29 | 399,152 | (52,053) |
| 30 | 302,389 | (56,004) |
| 元 | 200,691 | (45,500) |
| 2 | 216,674 | (38,968) |
| 3 | 206,478 | (38,713) |
| 4 | 248,683 | (31,713) |
| 5 | 405,735 | (29,398) |

IV 資料受入状況

1 資料費執行明細表（令和5年度）

| 種 別 | | 金 額 (円) | 合 計 | | |
|-----|-----|-----------------|------------|-------|---|
| 資 料 | 図 書 | 一 般 資 料 | 15,719,198 | 5,037 | 冊 |
| | | 郷 土 資 料 | 1,858,766 | 565 | 冊 |
| | | 日 本 海 資 料 | 250,044 | 79 | 冊 |
| | | 児 童 資 料 | 1,706,378 | 1,196 | 冊 |
| | | 小 計 | 19,534,386 | 6,877 | 冊 |
| 購 入 | 費 | 音 声 ・ 映 像 資 料 | 0 | 0 | 点 |
| | | マ イ ク ロ フ ィ ル ム | 581,680 | 45 | 点 |
| | | 地 図 | 0 | 0 | 枚 |
| | | 新 聞 ・ 雑 誌 | 4,694,166 | 353 | 種 |
| | | 追 録 | 264,832 | 2 | 種 |
| | | そ の 他 | 0 | 0 | 点 |
| | | 小規模図書館支援用資料 | 4,737 | 4 | 冊 |
| 合 計 | | 25,079,801 | | | |

※補充用

2 分類別図書等点数

（雑誌・新聞を除いた点数 ただし製本したものは図書扱い）

| 区 分 | 分 類 | 0 | 1 | 2 | 3 | 4 | 5 | 6 | 7 | 8 | 9 | 計 | うち 外国語 | |
|----------------|------|---------|--------|---------|----------|----------|--------|--------|--------|--------|---------|---------|-----------|----|
| | | 総記 | 哲学 | 歴史 | 社会 科学 | 自然 科学 | 技術 | 産業 | 芸術 | 語学 | 文学 | | | |
| 令和4年度末 蔵書冊数 | | 102,293 | 46,780 | 124,080 | 221,871 | 71,693 | 70,445 | 60,309 | 85,842 | 15,020 | 160,223 | 958,556 | 9,588 | |
| 令和5年度末 | 受 入 | 一般 | 297 | 184 | 625 | 1,431 | 465 | 522 | 341 | 608 | 135 | 1,300 | 5,908 | 3 |
| | | 郷土 | 147 | 77 | 456 | 689 | 101 | 208 | 171 | 245 | 8 | 381 | 2,483 | 0 |
| | | 日本海 | 5 | 6 | 27 | 67 | 10 | 13 | 10 | 33 | 0 | 16 | 187 | 92 |
| | | 児童 | 4 | 3 | 4 | 25 | 33 | 18 | 6 | 1,038 | 1 | 112 | 1,244 | 0 |
| | | 図書計 | 453 | 270 | 1,112 | 2,212 | 609 | 761 | 528 | 1,924 | 144 | 1,809 | 9,822 | 95 |
| | | AV資料 | 0 | 0 | 0 | 0 | 0 | 0 | 0 | 2 | 0 | 0 | 2 | 0 |
| | | 合計 | 453 | 270 | 1,112 | 2,212 | 609 | 761 | 528 | 1,926 | 144 | 1,809 | 9,824 | 95 |
| | 除 籍 | 一般 | 0 | 0 | 3 | 162 | 387 | 13 | 118 | 311 | 0 | 217 | 1,211 | 0 |
| | | 郷土 | 0 | 0 | 2 | 1 | 0 | 3 | 0 | 0 | 0 | 1 | 7 | 0 |
| | | 日本海 | 0 | 0 | 0 | 0 | 0 | 0 | 0 | 0 | 0 | 0 | 0 | 0 |
| | | 児童 | 0 | 0 | 0 | 1 | 0 | 1 | 0 | 12 | 0 | 3 | 17 | 0 |
| | | 図書計 | 0 | 0 | 5 | 164 | 387 | 17 | 118 | 323 | 0 | 221 | 1,235 | 0 |
| | | AV資料 | 0 | 0 | 0 | 0 | 0 | 0 | 0 | 29 | 0 | 1 | 30 | 0 |
| | | 合計 | 0 | 0 | 5 | 164 | 387 | 17 | 118 | 352 | 0 | 222 | 1,265 | 0 |
| 蔵 書 冊 数 | 一般 | — | — | — | — | — | — | — | — | — | — | 749,018 | — | |
| | 郷土 | — | — | — | — | — | — | — | — | — | — | 142,146 | — | |
| | 日本海 | — | — | — | — | — | — | — | — | — | — | 16,025 | — | |
| | 児童 | — | — | — | — | — | — | — | — | — | — | 54,524 | — | |
| | 図書計 | 102,746 | 47,048 | 125,187 | 223,919 | 71,915 | 71,189 | 60,719 | 82,447 | 15,158 | 161,385 | 961,713 | 9,683 | |
| | AV資料 | 0 | 2 | 0 | 0 | 0 | 0 | 0 | 4,969 | 6 | 425 | 5,402 | 0 | |
| | 合計 | 102,746 | 47,050 | 125,187 | 223,919 | 71,915 | 71,189 | 60,719 | 87,416 | 15,164 | 161,810 | 967,115 | 9,683 | |

3 受入種類別図書等点数(令和5年度)

| 受入別 | 区分 | 購入 | 寄贈 | 編入 | その他 | 計 |
|---------|----|-------|-------|-----|-----|-------|
| 図書 | | 6,877 | 2,655 | 290 | 0 | 9,822 |
| 音声・映像資料 | | 0 | 2 | 0 | 0 | 2 |
| 計 | | 6,877 | 2,657 | 290 | 0 | 9,824 |

4 雑誌・新聞・法規・追録(継続中)タイトル数(令和5年度)

| 受入別 | 区分 | 雑誌 | 新聞 | 法規・追録 | 計 |
|-----|----|-------|----|-------|-------|
| 購入 | | 328 | 25 | 2 | 355 |
| 寄贈 | | 1,008 | 21 | 1 | 1,030 |
| 計 | | 1,336 | 46 | 3 | 1,385 |

5 製本作業の状況

| 区分 | 館内 | 外注 | |
|------|-----|-----|-----|
| 製本冊数 | 4年度 | 168 | 179 |
| | 5年度 | 170 | 160 |

6 資料購入状況

| 年 度 | 図書資料購入状況 | | | | | | | 参考 | |
|--------|----------|------------|-------|-----------------|----------------------|------------|---------------|--------------|--|
| | 図書 | | | 音声・映像資料 (金額) | 新聞雑誌 及び追録 (金額) | 計 (金額) | 対前 年度 比 | 新刊書籍 発行点数 | す 発 る 行 購 点 入 数 比 に 率 対 |
| | 冊数 | 金額 | 平均単価 | | | | | | |
| 22 | 19,226 | 45,593,044 | 2,371 | 1,942,983 | 8,110,507 | 55,646,534 | 112.1 | 78,354 | 24.5 |
| 23 | 14,273 | 37,383,547 | 2,619 | 1,025,530 | 7,493,634 | 45,902,711 | 82.5 | 78,902 | 18.1 |
| 24 | 12,855 | 37,011,633 | 2,879 | 1,118,924 | 7,108,286 | 45,238,843 | 98.6 | 82,204 | 15.6 |
| 25 | 14,264 | 36,372,502 | 2,550 | 1,540,513 | 6,892,743 | 44,805,758 | 99.0 | 82,589 | 17.3 |
| 26 | 15,524 | 37,430,156 | 2,411 | 1,423,395 | 6,528,876 | 45,382,427 | 101.2 | 80,954 | 19.2 |
| 27 | 16,264 | 38,396,790 | 2,361 | 1,468,222 | 6,422,631 | 46,287,643 | 102.0 | 80,048 | 20.3 |
| 28 | 15,093 | 38,539,516 | 2,553 | 1,393,595 | 6,499,310 | 46,432,421 | 100.3 | 78,113 | 19.3 |
| 29 | 15,148 | 39,039,580 | 2,577 | 1,349,588 | 6,420,426 | 46,809,594 | 100.8 | 75,412 | 20.1 |
| 30 | 15,407 | 41,850,678 | 2,716 | 1,362,452 | 6,585,175 | 49,798,305 | 106.4 | 71,661 | 21.5 |
| 元 | 11,108 | 29,104,172 | 2,620 | 636,854 | 6,532,455 | 36,273,481 | 72.8 | 71,903 | 15.4 |
| 2 | 9,802 | 30,163,019 | 3,077 | 109,899 | 5,755,359 | 36,028,277 | 99.3 | 68,608 | 14.3 |
| 3 | 8,053 | 28,088,711 | 3,488 | 145,244 | 5,598,023 | 33,831,978 | 93.9 | 69,052 | 11.7 |
| 4 | 7,339 | 22,451,162 | 3,059 | 0 | 5,135,056 | 27,586,218 | 81.5 | 66,885 | 11.0 |
| 5 | 6,877 | 19,534,386 | 2,841 | 0 | 4,958,998 | 24,493,384 | 88.8 | 64,905 | 10.6 |

※マイクロフィルム等を除く。

※「新刊書籍発行点数」は、29年度値までは『出版年鑑』、30年度値からは『出版指標年報』による。

V 利用状況

1 月別利用数

| 区分 | | 4月 | 5月 | 6月 | 7月 | 8月 | 9月 | 10月 | | |
|----------|------------|--------|--------|---------|---------|---------|---------|---------|---------|---------|
| 開館日数 | 5年度 | 26 | 26 | 20 | 27 | 27 | 27 | 27 | | |
| | 4年度 | 26 | 26 | 26 | 28 | 26 | 27 | 21 | | |
| 入館者数 | 総数 | 5年度 | 25,784 | 26,835 | 20,606 | 28,380 | 35,445 | 29,398 | 26,150 | |
| | | 4年度 | 25,232 | 26,260 | 26,455 | 28,825 | 27,907 | 27,768 | 21,175 | |
| | 内訳 | 閲覧室 | 5年度 | 25,740 | 26,703 | 20,590 | 28,100 | 35,326 | 29,315 | 25,960 |
| | | | 4年度 | 25,232 | 26,237 | 26,404 | 28,780 | 27,907 | 27,685 | 21,133 |
| | | 行事 | 5年度 | 44 | 132 | 16 | 280 | 119 | 83 | 190 |
| | | | 4年度 | 0 | 23 | 51 | 45 | 0 | 83 | 42 |
| 登録者数 | 5年度 | 334 | 262 | 197 | 672 | 471 | 370 | 333 | | |
| | 4年度 | 356 | 312 | 288 | 344 | 335 | 264 | 213 | | |
| 貸出人数 | 5年度 | 8,671 | 8,413 | 6,464 | 8,441 | 8,781 | 8,371 | 8,312 | | |
| | 4年度 | 13,570 | 13,506 | 12,884 | 13,211 | 13,395 | 12,729 | 10,684 | | |
| 貸出冊数 | 図書・雑誌 | 一般 | 27,841 | 27,048 | 21,143 | 26,238 | 27,254 | 26,277 | 25,731 | |
| | | 郷土 | 1,156 | 1,105 | 937 | 1,178 | 1,213 | 1,070 | 1,170 | |
| | | 日本海 | 160 | 160 | 94 | 144 | 135 | 130 | 94 | |
| | | 児童 | 6,819 | 5,873 | 4,884 | 7,284 | 7,432 | 6,619 | 6,930 | |
| | | 計 | 35,976 | 34,186 | 27,058 | 34,844 | 36,034 | 34,096 | 33,925 | |
| | AV資料 | 5年度 | 1,874 | 1,752 | 1,303 | 1,556 | 1,643 | 1,536 | 1,586 | |
| | 総計 | 5年度 | 37,850 | 35,938 | 28,361 | 36,400 | 37,677 | 35,632 | 35,511 | |
| | 4年度 | 39,437 | 38,836 | 37,532 | 38,576 | 38,709 | 37,180 | 31,436 | | |
| 予約件数 | 5年度 | 3,002 | 2,823 | 2,542 | 2,671 | 2,669 | 2,492 | 2,709 | | |
| | 4年度 | 2,896 | 3,157 | 2,893 | 2,839 | 3,043 | 2,910 | 2,760 | | |
| レファレンス件数 | 口頭 | 1,123 | 1,223 | 905 | 1,060 | 1,194 | 1,163 | 1,187 | | |
| | 電話 | 194 | 177 | 174 | 201 | 218 | 215 | 242 | | |
| | 文書・FAX・メール | 130 | 94 | 114 | 187 | 159 | 136 | 152 | | |
| | 合計 | 5年度 | 1,447 | 1,494 | 1,193 | 1,448 | 1,571 | 1,514 | 1,581 | |
| | 4年度 | 1,675 | 1,443 | 1,655 | 1,846 | 1,719 | 1,656 | 1,498 | | |
| 複写枚数 | 5年度 | 6,680 | 6,390 | 5,116 | 4,635 | 6,175 | 6,105 | 6,282 | | |
| | 4年度 | 5,599 | 6,068 | 6,064 | 4,790 | 5,168 | 6,825 | 5,413 | | |
| インターネット | 接続回数 | 5年度 | 35,580 | 33,880 | 30,790 | 38,660 | 35,058 | 31,814 | 29,052 | |
| | | 4年度 | 20,161 | 21,233 | 22,303 | 24,426 | 25,044 | 23,995 | 23,537 | |
| | 検索回数 | 自館 | 5年度 | 144,104 | 146,593 | 148,457 | 146,966 | 151,765 | 134,893 | 134,788 |
| | | | 4年度 | 121,668 | 127,750 | 108,304 | 116,316 | 166,833 | 208,533 | 102,360 |
| | | 横断検索 | 5年度 | 10,181 | 11,971 | 11,098 | 11,920 | 11,289 | 10,631 | 10,387 |
| | | | 4年度 | 13,479 | 15,698 | 15,980 | 16,176 | 15,200 | 15,772 | 14,221 |
| 携帯電話 | 検索回数 | 5年度 | 12,370 | 13,593 | 12,228 | 13,959 | 14,057 | 13,106 | 12,830 | |
| | | 4年度 | 4,837 | 5,303 | 4,986 | 4,407 | 5,147 | 5,694 | 4,618 | |

* 令和5年度の登録者数はオンライン登録の508人を含みます。

* 「令和4年度 新潟県立図書館年報」（2023年発行）の令和4年度分統計から、郷土資料の貸出冊数

* システム更新でMyライブラリに一括延長機能が導入されたことに伴い、令和5年2月分統計から貸出

| 11月 | 12月 | 1月 | 2月 | 3月 | 合計 | 一日平均 | 対前年比 | 区分 | | |
|---------|---------|---------|---------|---------|-----------|---------|--------|------------|----------|-------------------|
| 26 | 24 | 24 | 26 | 27 | 307 | | 101.3% | 開館日数 | | |
| 26 | 22 | 24 | 24 | 27 | 303 | | | | | |
| 26,400 | 20,431 | 23,039 | 27,399 | 25,475 | 315,342 | 1,027.2 | 106.2% | 総数 | | 入館者数 |
| 26,443 | 15,970 | 20,911 | 24,299 | 25,767 | 297,012 | 980.2 | | | | |
| 26,228 | 20,276 | 23,003 | 27,345 | 25,421 | 314,007 | 1,022.8 | 106.0% | 閲覧室 | 内訳 | |
| 26,265 | 15,891 | 20,896 | 24,260 | 25,648 | 296,338 | 978.0 | | | | |
| 172 | 155 | 36 | 54 | 54 | 1,335 | | 198.1% | 行事 | | |
| 178 | 79 | 15 | 39 | 119 | 674 | | | | | |
| 288 | 236 | 237 | 329 | 284 | 4,013 | 13.1 | 125.2% | 登録者数 | | |
| 266 | 131 | 210 | 232 | 254 | 3,205 | 10.6 | | | | |
| 7,986 | 7,266 | 7,062 | 8,312 | 8,582 | 96,661 | 314.9 | 68.2% | 貸出人数 | | |
| 13,046 | 10,180 | 11,797 | 7,976 | 8,758 | 141,736 | 467.8 | | | | |
| 24,702 | 24,049 | 22,874 | 26,442 | 26,727 | 306,326 | 997.8 | 95.0% | 一般 | 図書・雑誌 | 貸出冊数 |
| 1,034 | 894 | 872 | 1,052 | 1,027 | 12,708 | 41.4 | 108.6% | 郷土 | | |
| 98 | 98 | 111 | 112 | 153 | 1,489 | 4.9 | 85.1% | 日本海 | | |
| 6,802 | 5,905 | 5,259 | 6,341 | 7,179 | 77,327 | 251.9 | 98.6% | 児童 | | |
| 32,636 | 30,946 | 29,116 | 33,947 | 35,086 | 397,850 | 1,295.9 | 96.0% | 計 | | |
| 1,644 | 1,460 | 1,281 | 1,587 | 1,689 | 18,911 | 61.6 | 88.5% | A V資料 | | |
| 34,280 | 32,406 | 30,397 | 35,534 | 36,775 | 416,761 | 1,357.5 | 95.6% | 総計 | | |
| 37,415 | 29,496 | 33,829 | 35,292 | 37,986 | 435,724 | 1,438.0 | | | | |
| 2,727 | 2,783 | 2,671 | 2,895 | 2,952 | 32,936 | 107.3 | 96.9% | 予約件数 | | |
| 2,864 | 2,384 | 2,721 | 2,855 | 2,685 | 34,007 | 112.2 | | | | |
| 1,158 | 1,055 | 912 | 1,135 | 997 | 13,112 | 42.7 | 97.2% | 口頭 | レファレンス件数 | |
| 245 | 220 | 244 | 313 | 240 | 2,683 | 8.7 | 112.1% | 電話 | | |
| 208 | 238 | 187 | 196 | 241 | 2,042 | 6.7 | 78.6% | 文書・FAX・メール | | |
| 1,611 | 1,513 | 1,343 | 1,644 | 1,478 | 17,837 | 58.1 | 96.5% | 合計 | | |
| 1,605 | 1,080 | 1,273 | 1,636 | 1,398 | 18,484 | 61.0 | | | | |
| 5,616 | 4,827 | 3,718 | 6,724 | 6,436 | 68,704 | 223.8 | 97.5% | 複写枚数 | | |
| 7,906 | 3,317 | 5,427 | 7,148 | 6,729 | 70,454 | 232.5 | | | | |
| 27,855 | 28,553 | 30,612 | 29,014 | 28,148 | 379,016 | 1,035.6 | 131.7% | 接続回数 | | 接続・検索数 インターネット |
| 23,157 | 19,125 | 27,679 | 26,376 | 30,779 | 287,815 | 810.7 | | | | |
| 130,462 | 139,738 | 151,935 | 143,090 | 126,056 | 1,698,847 | 4,641.7 | 106.3% | 自館 | 検索回数 | |
| 147,769 | 105,421 | 133,985 | 127,285 | 131,598 | 1,597,822 | 4,500.9 | | | | |
| 10,027 | 9,822 | 11,383 | 10,685 | 10,322 | 129,716 | 354.4 | 75.5% | 横断検索 | | |
| 13,708 | 10,863 | 13,302 | 14,241 | 13,156 | 171,796 | 483.9 | | | | |
| 13,379 | 12,400 | 12,745 | 14,160 | 13,514 | 158,341 | 432.6 | 236.0% | 検索回数 | | 携帯電話 |
| 4,415 | 3,996 | 8,352 | 8,186 | 7,162 | 67,103 | 189.0 | | | | |

の集計方法を変更しました。

人数の集計方法を一部変更しました。

2 分類別利用数（貸出冊数）

| 区分 | 分類 | 0 | 1 | 2 | 3 | 4 | 5 | 6 | 7 | 8 | 9 | 合計 | |
|-------|-------|--------|--------|--------|--------|--------|--------|--------|---------|--------|---------|---------|---------|
| | | 総記 | 哲学 | 歴史 | 社会科学 | 自然科学 | 技術 | 産業 | 芸術 | 語学 | 文学 | | |
| 図書・雑誌 | 一般 | R5 | 13,921 | 12,650 | 25,510 | 36,479 | 23,532 | 43,956 | 12,256 | 29,390 | 5,599 | 103,033 | 306,326 |
| | | 比率 | (4.5) | (4.1) | (8.3) | (11.9) | (7.7) | (14.3) | (4.0) | (9.6) | (1.8) | (33.8) | (100.0) |
| | 郷土 | R5 | 175 | 484 | 4,879 | 1,178 | 354 | 1,227 | 692 | 964 | 42 | 2,713 | 12,708 |
| | | 比率 | (1.4) | (3.8) | (38.4) | (9.3) | (2.8) | (9.7) | (5.4) | (7.6) | (0.3) | (21.3) | (100.0) |
| | 日本海 | R5 | 55 | 18 | 237 | 1,008 | 7 | 28 | 63 | 52 | 5 | 16 | 1,489 |
| | | 比率 | (3.7) | (1.2) | (15.9) | (67.7) | (0.5) | (1.9) | (4.2) | (3.5) | (0.3) | (1.1) | (100.0) |
| | 児童 | R5 | 355 | 377 | 717 | 1,250 | 4,775 | 1,668 | 847 | 56,872 | 260 | 10,206 | 77,327 |
| | | 比率 | (0.5) | (0.5) | (0.9) | (1.6) | (6.2) | (2.2) | (1.1) | (73.5) | (0.3) | (13.2) | (100.0) |
| | 計 | R5 | 14,506 | 13,529 | 31,343 | 39,915 | 28,668 | 46,879 | 13,858 | 87,278 | 5,906 | 115,968 | 397,850 |
| | | 比率 | (3.6) | (3.4) | (7.9) | (10.0) | (7.2) | (11.8) | (3.5) | (21.9) | (1.5) | (29.2) | (100.0) |
| | | R4 | 14,440 | 14,084 | 30,111 | 43,351 | 30,681 | 50,528 | 15,321 | 90,417 | 6,089 | 119,345 | 414,367 |
| | A V資料 | R5 | 0 | 0 | 0 | 0 | 0 | 0 | 0 | 18,911 | 0 | 0 | 18,911 |
| R4 | | 0 | 0 | 0 | 0 | 0 | 0 | 0 | 21,357 | 0 | 0 | 21,357 | |
| 合計 | R5 | 14,506 | 13,529 | 31,343 | 39,915 | 28,668 | 46,879 | 13,858 | 106,189 | 5,906 | 115,968 | 416,761 | |
| | 比率 | (3.5) | (3.2) | (7.5) | (9.6) | (6.9) | (11.2) | (3.3) | (25.5) | (1.4) | (27.9) | (100.0) | |
| | R4 | 14,440 | 14,084 | 30,111 | 43,351 | 30,681 | 50,528 | 15,321 | 111,774 | 6,089 | 119,345 | 435,724 | |

3 年齢別利用数

| 区分 | 年 齢 | ～10 | ～20 | ～30 | ～40 | ～50 | ～60 | ～70 | ～80 | 81～ | 合計 | |
|----------|-------|--------|--------|--------|--------|--------|--------|--------|--------|--------|---------|---------|
| | | 貸出冊数 | | | | | | | | | | |
| 図書・雑誌 | 一般 | R5 | 6,978 | 8,090 | 15,426 | 29,813 | 52,116 | 53,640 | 62,376 | 67,148 | 10,739 | 306,326 |
| | | 比率 | (2.3) | (2.6) | (5.0) | (9.7) | (17.0) | (17.5) | (20.4) | (22.0) | (3.5) | (100.0) |
| | 郷土 | R5 | 187 | 203 | 451 | 825 | 1,557 | 2,054 | 3,250 | 3,470 | 711 | 12,708 |
| | | 比率 | (1.5) | (1.6) | (3.5) | (6.5) | (12.3) | (16.2) | (25.6) | (27.2) | (5.6) | (100.0) |
| | 日本海 | R5 | 2 | 25 | 98 | 97 | 93 | 172 | 373 | 517 | 112 | 1,489 |
| | | 比率 | (0.1) | (1.7) | (6.6) | (6.5) | (6.2) | (11.6) | (25.1) | (34.7) | (7.5) | (100.0) |
| | 児童 | R5 | 20,832 | 2,110 | 3,388 | 27,988 | 15,164 | 2,537 | 2,981 | 2,111 | 216 | 77,327 |
| | | 比率 | (26.9) | (2.7) | (4.4) | (36.2) | (19.6) | (3.3) | (3.9) | (2.7) | (0.3) | (100.0) |
| | 計 | R5 | 27,999 | 10,428 | 19,363 | 58,723 | 68,930 | 58,403 | 68,980 | 73,246 | 11,778 | 397,850 |
| | | 比率 | (7.0) | (2.6) | (4.9) | (14.8) | (17.3) | (14.7) | (17.3) | (18.4) | (3.0) | (100.0) |
| | A V資料 | R5 | 455 | 237 | 459 | 1,406 | 2,306 | 3,557 | 5,192 | 4,697 | 602 | 18,911 |
| | | 比率 | (2.4) | (1.3) | (2.4) | (7.4) | (12.2) | (18.8) | (27.5) | (24.8) | (3.2) | (100.0) |
| 合計 | R5 | 28,454 | 10,665 | 19,822 | 60,129 | 71,236 | 61,960 | 74,172 | 77,943 | 12,380 | 416,761 | |
| | 比率 | (6.8) | (2.6) | (4.8) | (14.4) | (17.1) | (14.9) | (17.8) | (18.6) | (3.0) | (100.0) | |
| | R4 | 30,355 | 11,998 | 22,801 | 63,128 | 77,201 | 63,934 | 79,843 | 75,485 | 10,979 | 435,724 | |
| 貸出人 数 | R5 | 4,051 | 2,470 | 4,632 | 11,054 | 15,337 | 15,142 | 19,543 | 21,002 | 3,430 | 96,661 | |
| | 比率 | (4.2) | (2.6) | (4.8) | (11.4) | (15.9) | (15.7) | (20.2) | (21.7) | (3.5) | (100.0) | |
| | R4 | 6,602 | 4,100 | 8,371 | 18,230 | 25,011 | 23,343 | 27,807 | 24,742 | 3,530 | 141,736 | |
| 登録者 数 | R5 | 239 | 302 | 560 | 740 | 738 | 580 | 533 | 270 | 51 | 4,013 | |
| | 比率 | (6.0) | (7.5) | (14.0) | (18.4) | (18.3) | (14.5) | (13.3) | (6.7) | (1.3) | (100.0) | |
| | R4 | 224 | 244 | 566 | 634 | 566 | 388 | 330 | 219 | 34 | 3,205 | |

4 遠隔地返却サービス利用冊数(令和5年度)

| | 4月 | 5月 | 6月 | 7月 | 8月 | 9月 | 10月 | 11月 | 12月 | 1月 | 2月 | 3月 | 合計 | |
|------|-----|-----|-----|-----|-----|-----|-----|-----|-----|-----|-----|-----|-------|--------------------------|
| 上越市 | 0 | 16 | 0 | 22 | 21 | 28 | 14 | 42 | 8 | 4 | 6 | 13 | 174 | 上越合計 184冊 (36件) |
| 糸魚川市 | 0 | 0 | 0 | 0 | 0 | 0 | 0 | 0 | 4 | 0 | 0 | 0 | 4 | |
| 妙高市 | 0 | 6 | 0 | 0 | 0 | 0 | 0 | 0 | 0 | 0 | 0 | 0 | 6 | |
| 長岡市 | 16 | 34 | 38 | 30 | 14 | 42 | 50 | 27 | 42 | 43 | 63 | 84 | 483 | 中越合計 1,101冊 (226件) |
| 三条市 | 16 | 15 | 0 | 11 | 15 | 14 | 13 | 13 | 4 | 4 | 12 | 10 | 127 | |
| 柏崎市 | 12 | 6 | 16 | 5 | 0 | 2 | 31 | 30 | 13 | 18 | 4 | 24 | 161 | |
| 小千谷市 | 1 | 1 | 2 | 2 | 3 | 0 | 0 | 0 | 0 | 1 | 2 | 0 | 12 | |
| 加茂市 | 2 | 27 | 1 | 1 | 20 | 2 | 0 | 15 | 29 | 26 | 2 | 2 | 127 | |
| 十日町市 | 0 | 10 | 10 | 0 | 18 | 0 | 0 | 0 | 0 | 0 | 0 | 0 | 38 | |
| 見附市 | 0 | 0 | 0 | 1 | 0 | 1 | 6 | 2 | 14 | 9 | 25 | 0 | 58 | |
| 魚沼市 | 0 | 0 | 0 | 0 | 0 | 0 | 0 | 0 | 4 | 0 | 0 | 0 | 4 | |
| 南魚沼市 | 0 | 0 | 5 | 0 | 0 | 3 | 0 | 0 | 0 | 0 | 0 | 6 | 14 | |
| 出雲崎町 | 0 | 0 | 0 | 0 | 0 | 0 | 0 | 0 | 0 | 0 | 0 | 0 | 0 | |
| 刈羽村 | 0 | 0 | 0 | 0 | 0 | 0 | 0 | 0 | 0 | 5 | 1 | 0 | 6 | |
| 田上町 | 0 | 0 | 0 | 0 | 6 | 7 | 34 | 4 | 10 | 0 | 0 | 10 | 71 | |
| 湯沢町 | 0 | 0 | 0 | 0 | 0 | 0 | 0 | 0 | 0 | 0 | 0 | 0 | 0 | |
| 津南町 | 0 | 0 | 0 | 0 | 0 | 0 | 0 | 0 | 0 | 0 | 0 | 0 | 0 | |
| 新発田市 | 16 | 10 | 0 | 24 | 39 | 4 | 26 | 25 | 15 | 19 | 29 | 24 | 231 | |
| 村上市 | 45 | 36 | 21 | 30 | 20 | 42 | 40 | 58 | 30 | 23 | 64 | 37 | 446 | |
| 燕市 | 22 | 76 | 12 | 16 | 19 | 11 | 41 | 46 | 18 | 26 | 39 | 31 | 357 | |
| 五泉市 | 2 | 0 | 11 | 3 | 11 | 0 | 0 | 5 | 13 | 15 | 5 | 8 | 73 | |
| 阿賀野市 | 0 | 2 | 0 | 0 | 2 | 3 | 0 | 0 | 8 | 0 | 0 | 0 | 15 | |
| 胎内市 | 12 | 13 | 9 | 19 | 57 | 7 | 30 | 20 | 10 | 24 | 9 | 0 | 210 | |
| 聖籠町 | 7 | 0 | 0 | 0 | 1 | 0 | 19 | 1 | 0 | 0 | 16 | 0 | 44 | |
| 弥彦村 | 0 | 0 | 0 | 4 | 3 | 0 | 0 | 0 | 6 | 0 | 0 | 0 | 13 | |
| 阿賀町 | 0 | 0 | 0 | 0 | 0 | 0 | 0 | 0 | 0 | 1 | 0 | 20 | 21 | |
| 関川村 | 4 | 0 | 4 | 0 | 0 | 0 | 0 | 0 | 0 | 0 | 0 | 4 | 12 | |
| 粟島浦村 | 0 | 0 | 0 | 0 | 0 | 1 | 1 | 0 | 0 | 0 | 0 | 0 | 2 | |
| 佐渡市 | 2 | 0 | 0 | 0 | 6 | 15 | 0 | 0 | 0 | 0 | 4 | 3 | 30 | (8件) |
| 合計 | 157 | 252 | 129 | 168 | 255 | 182 | 305 | 288 | 228 | 218 | 281 | 276 | 2,739 | (534件) |

5 障害者サービス利用数(令和5年度)

| | 4月 | 5月 | 6月 | 7月 | 8月 | 9月 | 10月 | 11月 | 12月 | 1月 | 2月 | 3月 | 合計 |
|-------------------|----|----|----|----|----|----|-----|-----|-----|----|----|----|-----|
| 対面朗読 (人数) | 0 | 0 | 0 | 0 | 0 | 0 | 0 | 2 | 3 | 3 | 4 | 4 | 16 |
| サピエ図書館 (タイトル数) | 16 | 18 | 17 | 43 | 39 | 13 | 12 | 22 | 2 | 11 | 10 | 10 | 213 |

6 団体貸出サービス利用数（令和5年度）

貸出冊数

| 団体区分 | 4月 | 5月 | 6月 | 7月 | 8月 | 9月 | 10月 | 11月 | 12月 | 1月 | 2月 | 3月 | 合計 | 登録団体数 |
|------|-----|-----|----|-----|-----|-----|-----|-----|-----|----|-----|-----|-------|-------|
| A | 30 | 30 | 30 | 30 | 45 | 30 | 30 | 30 | 15 | 37 | 30 | 30 | 367 | 2 |
| B | 81 | 130 | 56 | 97 | 83 | 104 | 79 | 83 | 75 | 56 | 87 | 118 | 1,049 | 11 |
| 合計 | 111 | 160 | 86 | 127 | 128 | 134 | 109 | 113 | 90 | 93 | 117 | 148 | 1,416 | 13 |

A…読書の場づくり支援サービス

（個人での図書館利用が困難な方が入所・所属する団体の読書環境を支援するサービス）

B…子どもの読書普及活動支援サービス

（子ども向けの読書普及活動を行う団体の活動内容の充実を支援するサービス）

7 電子書籍

（1）プラットフォーム：KinoDen（紀伊國屋書店）

（2）コンテンツ数 3,938点（令和6年3月31日現在）

（3）閲覧回数

| 7月 | 8月 | 9月 | 10月 | 11月 | 12月 | 1月 | 2月 | 3月 | 合計 |
|-------|-------|-------|-------|-------|-------|-------|-------|-------|--------|
| 4,849 | 3,653 | 2,587 | 2,628 | 2,388 | 2,344 | 1,870 | 1,648 | 2,686 | 24,653 |

※令和5年7月11日（火）にサービス開始

（4）電子書籍体験会（15回、参加者総数 437名）

| 開催日 | 会場 | 参加者数 |
|------------|-----------------------|------|
| 7月11日（火） | 新潟県立図書館 | 54 |
| 7月15日（土） | 新潟県立図書館 | 61 |
| 7月24日（月） | 粟島浦村役場、粟島汽船待合所 | 26 |
| 8月3日（木） | 阿賀町公民館津川分館（ふるさと交流川屋敷） | 8 |
| 8月5日（土） | 佐渡市立両津図書館 | 46 |
| 8月24日（木） | 五泉市立図書館 | 25 |
| 9月3日（日） | 湯沢町公民館 | 12 |
| 9月9日（土） | 糸魚川市民図書館 | 20 |
| 10月15日（日） | 新潟ふれ愛プラザ | 60 |
| 10月21日（土） | 魚沼市立小出郷図書館 | 14 |
| 10月29日（日） | 上越市立直江津図書館 | 31 |
| 11月3日（金・祝） | 関川村公民館 | 13 |
| 11月26日（日） | 小千谷市立図書館 | 22 |
| 12月4日（月） | 互尊文庫（米百俵プレイスマライエ長岡） | 14 |
| 12月20日（水） | 新発田市立中央図書館 | 31 |

※その他、学校関係者向け説明会を3回開催

（5）学校連携

| 連携校数 | ID発行数 |
|------|--------|
| 3校 | 2,390件 |

8 レファレンス件数（令和5年度）

（1）分類別件数

| 分類 | 0 総記 | 1 哲学 | 2 歴史 | 3 社会科学 | 4 自然科学 | 5 技術 | 6 産業 | 7 芸術 | 8 語学 | 9 文学 | 郷土 | 日本海 | 合計 | 一日平均 |
|------|---------|---------|---------|-----------|-----------|---------|---------|---------|---------|---------|--------|-------|---------|------|
| 口頭 | 585 | 436 | 866 | 1,266 | 689 | 655 | 388 | 1,826 | 237 | 3,460 | 2,664 | 40 | 13,112 | 42.7 |
| 電話 | 201 | 58 | 180 | 281 | 120 | 139 | 63 | 251 | 77 | 527 | 781 | 5 | 2,683 | 8.7 |
| 文書 | 279 | 0 | 1 | 6 | 0 | 6 | 1 | 79 | 0 | 6 | 189 | 1 | 568 | 1.9 |
| FAX | 1 | 0 | 19 | 81 | 0 | 7 | 4 | 17 | 0 | 7 | 127 | 0 | 263 | 0.9 |
| メール | 36 | 9 | 4 | 46 | 7 | 0 | 6 | 7 | 21 | 29 | 1,046 | 0 | 1,211 | 3.9 |
| 合計 | 1,102 | 503 | 1,070 | 1,680 | 816 | 807 | 462 | 2,180 | 335 | 4,029 | 4,807 | 46 | 17,837 | 58.1 |
| (比率) | (6.2) | (2.8) | (6.0) | (9.4) | (4.6) | (4.5) | (2.6) | (12.2) | (1.9) | (22.6) | (26.9) | (0.3) | (100.0) | |
| 4年度 | 1,168 | 470 | 1,168 | 1,896 | 836 | 767 | 561 | 2,353 | 236 | 4,080 | 4,877 | 72 | 18,484 | 61.0 |
| (比率) | (6.3) | (2.5) | (6.3) | (10.3) | (4.5) | (4.1) | (3.0) | (12.7) | (1.3) | (22.1) | (26.5) | (0.4) | (100.0) | |

（2）調査種別件数

| | |
|---------|--------|
| 所蔵調査 | 9,046 |
| 所蔵機関調査 | 891 |
| 書誌的事項調査 | 764 |
| 簡易な事実調査 | 821 |
| 文献紹介 | 5,931 |
| その他 | 384 |
| 合計 | 17,837 |

（3）時間別件数

| | |
|-------|--------|
| 即答 | 17,032 |
| 30分程度 | 490 |
| 1時間程度 | 72 |
| 2時間程度 | 54 |
| 4時間程度 | 42 |
| 1日以上 | 147 |
| 合計 | 17,837 |

- 注) 所蔵調査 : ある特定の文献の当館での所蔵の有無の調査
 所蔵機関調査 : ある特定の文献を所蔵する他の機関の調査
 書誌的事項調査 : ある特定の文献の著者名・書名・出版者・出版年等の調査
 簡易な事実調査 : 基本的なレファレンスブックを利用して回答できる程度の実事調査
 文献紹介 : ある主題についての文献の紹介および文献を利用して行う調査
 その他 : 複写依頼等の上記にあてはまらないこと

9 館内で利用可能なデータベース一覧

令和6年3月末現在

| データベース名 | 内容 |
|-----------------------|------------------------------|
| 官報情報検索サービス | 官報情報検索データベース |
| 朝日新聞クロスサーチ | 朝日新聞記事検索データベース |
| D1-Law.Com 第一法規法情報 | 法律情報検索データベース |
| 新潟日報記事データベース | 新潟日報記事検索データベース |
| にいがた MALUI連携・地域データベース | 新潟県内の文化資源の統合型データベース（新聞・地域映像） |
| 日経テレコン | ビジネス情報検索データベース |
| 毎索 | 毎日新聞記事検索データベース |
| ヨミダス | 読売新聞記事検索データベース |

VI 協力業務

1 資料の貸借状況

| 館種別 | 年度 | 県内 | | | | | | | 県外 | | | 合計 | |
|------------|------|-------|------------------|-------------------|-----------|---------------------|----------------|-----|-----------|-----------|-----|-----|--------|
| | | 公立図書館 | | 公民館 図書室 (※) | 大学 図書館 | 試験 研究 機関 等 | 学校 図書館 等 | 計 | 国立 図書館 | 公立 図書館 | その他 | | |
| | | 新潟市 | 新潟市 以外 (※) | | | | | | | | | | |
| 資料貸出 冊数 | 相互貸借 | R5 | 518 | 5,042 | 201 | 457 | 331 | 489 | 7,038 | | 169 | 8 | 7,215 |
| | | R4 | 549 | 5,067 | 155 | 385 | 364 | 442 | 6,962 | | 219 | 11 | 7,192 |
| | 一括貸出 | R5 | | 3,200 | 2,300 | | | | 5,500 | | | | 5,500 |
| | | R4 | | 3,800 | 3,600 | | | | 7,400 | | | | 7,400 |
| | 計 | R5 | 518 | 8,242 | 2,501 | 457 | 331 | 489 | 12,538 | | 169 | 8 | 12,715 |
| | | R4 | 549 | 8,867 | 3,755 | 385 | 364 | 442 | 14,362 | | 219 | 11 | 14,592 |
| 資料借受冊数 | R5 | 107 | 6 | 0 | 38 | 0 | 0 | 151 | 8 | 33 | 1 | 193 | |
| | R4 | 154 | 5 | 0 | 113 | 0 | 0 | 272 | 8 | 82 | 5 | 367 | |

※弥彦村公民館図書室が令和5年6月22日制定の条例により公民館図書室から公立図書館になったことに伴い、令和5年7月以降、弥彦村の値は公立図書館(新潟市以外)に含める

2 レファレンス状況

| 館種別 | 国立 国会 図書館 | 公立図書館 | | 公民館 図書室 | 大学・短大 図書館 | | 学校 図書館 等 | 試験研 究機関 等 | R5 年度 合計 | R4 年度 合計 |
|------------|-----------------|-------|----|------------|--------------|----|----------------|-----------------|----------------|----------------|
| | | 県内 | 県外 | | 県内 | 県外 | | | | |
| レファレンス受付件数 | 0 | 89 | 36 | 0 | 10 | 8 | 2 | 135 | 280 | 309 |
| レファレンス依頼件数 | 14 | 7 | 18 | 0 | 0 | 10 | 0 | 20 | 69 | 109 |

3 訪問事業の件数（令和5年度）

(1) 訪問相談（訪問総数：10件）

| 館種 | 時期 | 訪問先 | 件数 | 相談事例 |
|----------|-----|----------------------------------|----|--|
| 公立図書館 | 上半期 | 聖籠町、刈羽村、長岡市、新発田市 | 4 | <ul style="list-style-type: none"> ・資料選択と整理 ・配架方法 ・除籍 ・撮影基準 ・図書館システムの更新業務 ・電子図書館 ・新図書館の資料選定 ・図書館実務の分担 |
| | 下半期 | 魚沼市、弥彦村 | 2 | |
| 公民館図書室 | 上半期 | なし | 1 | <ul style="list-style-type: none"> ・大人向けイベントの企画方法 ・新聞記事の保管 |
| | 下半期 | 田上町 | | |
| 大学・短大図書館 | 上半期 | なし | | |
| | 下半期 | なし | | |
| 試験研究機関等 | 上半期 | なし | | |
| | 下半期 | なし | | |
| 県立学校図書館 | 上半期 | なし | 3 | <ul style="list-style-type: none"> ・郷土資料の収集と活用 ・パンフレット等の装備や分類方法 ・県内学校の図書館システムの状況 ・図書館だよりの事例 ・配架と分類 ・除籍と廃棄の手順 ・蔵書点検の方法 ・図書の修理方法 |
| | 下半期 | 東新潟地区司書連絡会、新潟県立長岡農業高校、新潟県立阿賀黎明高校 | | |

※上半期は4～9月、下半期は10～3月。

(2) 訪問研修 (訪問件数: 10件、参加総数: 112名)

| 訪問先 | 期日 | 内容 | 参加者数 |
|-----------|------------|--------------------|------|
| 弥彦村公民館図書室 | 5月11日 (木) | 資料の修理や保存の基礎 | 9名 |
| 長岡市立中央図書館 | 7月31日 (月) | レファレンス研修「初級編」 | 19名 |
| 五泉市立図書館 | 8月24日 (木) | 資料の修理や保存の基礎 | 6名 |
| 十日町図書館 | 8月28日 (月) | レファレンス研修「初級編」 | 4名 |
| 村上市立中央図書館 | 12月8日 (金) | 資料の修理や保存の基礎 | 12名 |
| 弥彦村図書館 | 12月12日 (火) | レファレンス研修「初級編」 | 11名 |
| 長岡市立中央図書館 | 1月31日 (水) | レファレンス研修「郷土レファレンス」 | 25名 |
| 南魚沼市図書館 | 2月22日 (木) | 資料の修理や保存の基礎 | 8名 |
| 十日町図書館 | 2月26日 (月) | 資料の修理や保存の基礎 | 9名 |
| 新潟市立豊栄図書館 | 3月6日 (水) | レファレンス研修「郷土レファレンス」 | 9名 |

4 関係団体一覧 (令和6年3月31日現在)

| 名称 | 構成員 | 事業目的 | 事務局 |
|----------------------------|--|---|-------------|
| 新潟県図書館協会 | ・ 県内公立図書館 ・ // 公民館 | 県内図書館事業の進歩発展と 本県文化の振興への寄与 | 当館 企画協力課 |
| 新潟県読書推進 運動協議会 | ・ 県内公立図書館 ・ // 公民館 ・ 学校図書館 ・ 新聞社、放送局等報道機関 ・ 書店組合等出版関係団体 ・ その他関係団体 | 読書普及の推進と本県文化の 発展への寄与 | 当館 企画協力課 |
| 新潟県公立図書館 協議会委員連絡 協議会 | ・ 県内公立図書館協議会 | 県内公立図書館協議会委員相 互の連絡と、県内図書館の発 展への寄与 | 当館 企画協力課 |

<当館加盟団体一覧>

- ・ 日本図書館協会
- ・ 全国公共図書館協議会
- ・ 関東地区公共図書館協議会 (茨城、栃木、群馬、埼玉、千葉、東京、神奈川、新潟、山梨、長野、静岡)
- ・ 北陸地区県立図書館長会 (福井、石川、富山、新潟)

5 「新潟県図書館等情報ネットワーク」推進状況 (令和6年3月31日現在)

(1) 事業目的

各構成機関の所蔵資料や情報等の有効活用ならびに相互の連携・協力によるサービスの向上

(2) 構成機関

| 館種 | 公立図書館 | 公民館図書室 | 大学・短大図書館 | 試験研究機関等 | 合計 |
|------|-------|--------|----------|---------|----|
| 参加館数 | 47 | 6 | 24 | 10 | 87 |

※視覚障害者情報センターの数値データは試験研究機関に含む

6 新潟県内小規模図書館等セット図書長期一括貸出（令和5年度）

貸出市町村：8市町村

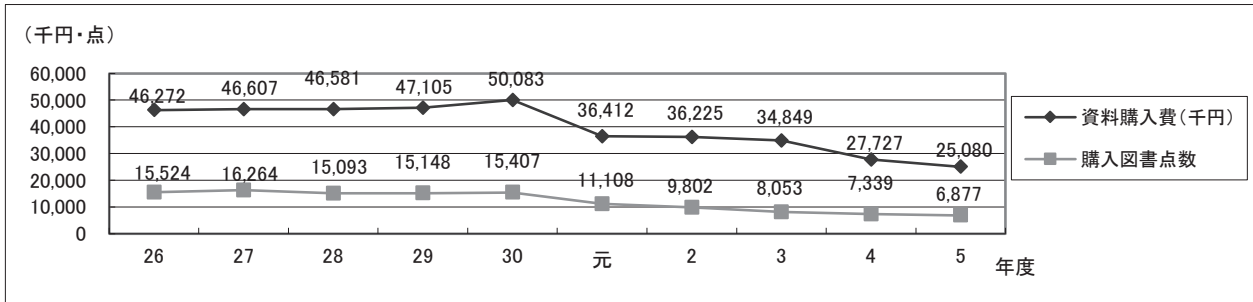
貸出総数：5,500冊

| セット名 | 回数 貸出期間 | 第1回 | 第2回 | 第3回 |
|-------------------|------------|-------------|-------------|-------------|
| | | 7.7~10.13 | 11.2~2.9 | 3.1~6.7 |
| 1 児童書定番セット1 | | 十日町図書館 | | |
| 2 児童書定番セット2 | | 十日町図書館 | | 弥彦村図書館 |
| 3 児童書児童図書賞受賞セット1 | | 出雲崎町立出雲崎図書館 | 弥彦村図書館 | 田上町公民館 |
| 4 児童書児童図書賞受賞セット2 | | 加茂市立図書館 | 加茂市立図書館 | 弥彦村図書館 |
| 5 児童書児童図書賞受賞セット3 | | 十日町図書館 | 田上町公民館 | |
| 6 児童書児童図書賞受賞セット4 | | 十日町図書館 | 十日町図書館 | 加茂市立図書館 |
| 7 児童書調べものセット1 | | 関川村公民館 | 関川村公民館 | 関川村公民館 |
| 8 児童書調べものセット2 | | 関川村公民館 | 関川村公民館 | 関川村公民館 |
| 9 児童書調べものセット3 | | | | |
| 10 児童書科学セット1 | | 田上町公民館 | 弥彦村図書館 | |
| 11 児童書科学セット2 | | 佐渡市立中央図書館 | 関川村公民館 | |
| 12 小学生低学年向け読み物セット | | 出雲崎町立出雲崎図書館 | 加茂市立図書館 | 出雲崎町立出雲崎図書館 |
| 13 YA朝読セット1 | | 十日町図書館 | 田上町公民館 | 関川村公民館 |
| 14 YA朝読セット2 | | 関川村公民館 | 十日町図書館 | 関川村公民館 |
| 15 YA朝読セット3 | | | | 十日町図書館 |
| 16 暮らしセット1 | | | 阿賀町公民館 | 加茂市立図書館 |
| 17 暮らしセット2 | | 加茂市立図書館 | 加茂市立図書館 | |
| 18 アウトドアセット1 | | 加茂市立図書館 | 加茂市立図書館 | 阿賀町公民館 |
| 19 アウトドアセット2 | | | | |
| 20 インドアセット1 | | | 出雲崎町立出雲崎図書館 | |
| 21 インドアセット2 | | 加茂市立図書館 | | |
| 22 体と心の健康セット1 | | 田上町公民館 | 阿賀町公民館 | 加茂市立図書館 |
| 23 体と心の健康セット2 | | | | 阿賀町公民館 |
| 24 高齢者福祉セット1 | | 田上町公民館 | | |
| 25 高齢者福祉セット2 | | | | |
| 26 いきいき終活セット1 | | | | |
| 27 いきいき終活セット2 | | | | 田上町公民館 |
| 28 ビジネス支援セット1 | | | 田上町公民館 | |
| 29 ビジネス支援セット2 | | | | |
| 30 小学生学習支援セット1 | | 出雲崎町立出雲崎図書館 | | 関川村公民館 |
| 31 小学生学習支援セット2 | | 加茂市立図書館 | 加茂市立図書館 | 加茂市立図書館 |

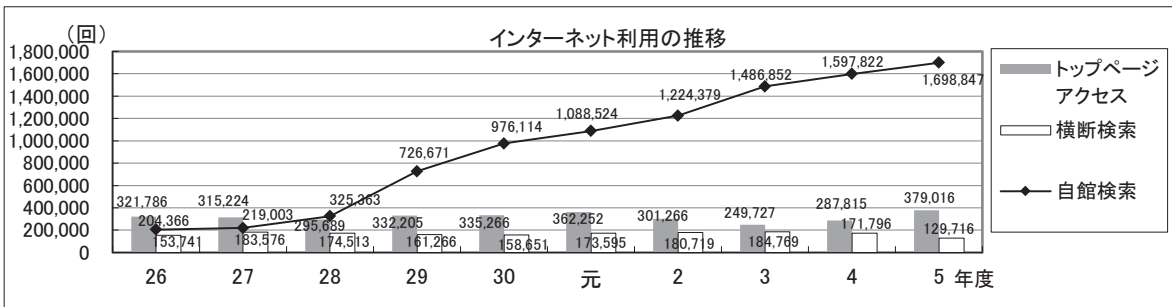
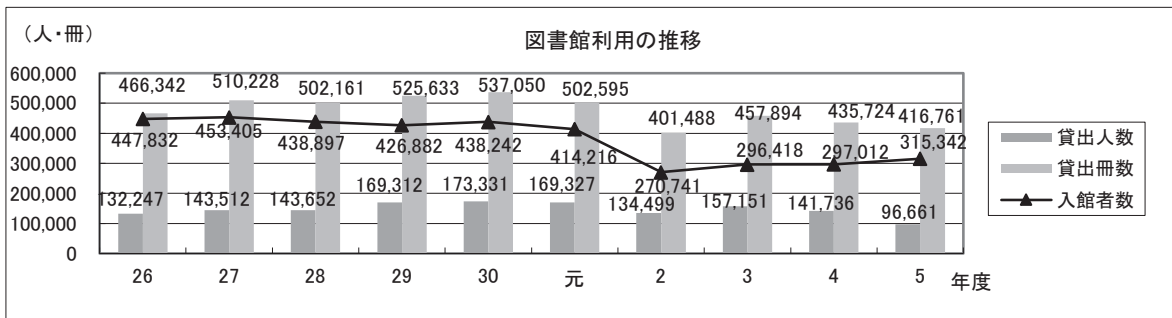
VII この10年の推移

*令和元年～3年度は新型コロナウイルス感染症拡大防止のため、臨時休館期間あり

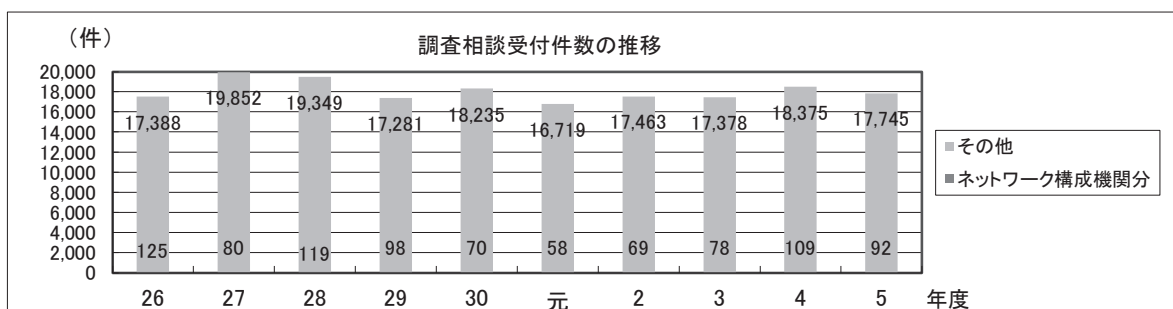
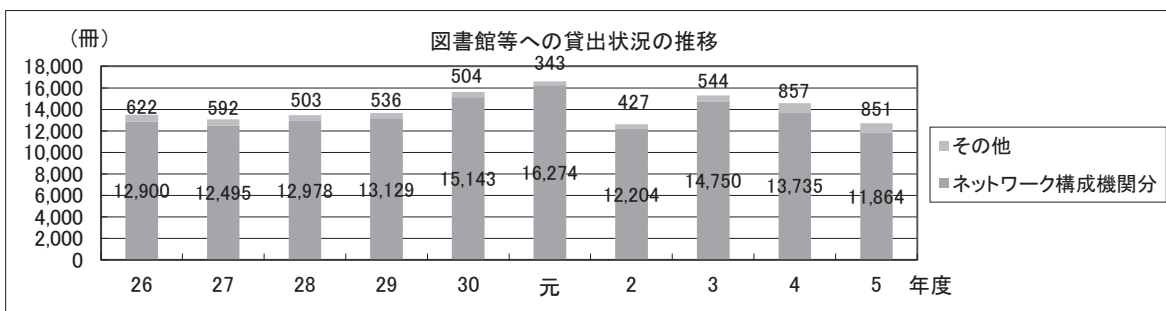
1 資料



2 利用



3 協力業務



Ⅷ 令和5年度 事業

1 行事

(1) イベント

| 名称 | 期日 | 内容 | 参加者数 |
|-------------------------------|--|---|------|
| 英語・韓国語で絵本を楽しもう！ | 4月19日(水) 4月20日(木) 5月11日(木) 5月12日(金) | こどもの読書週間関連イベント 新潟県国際交流員が母国語で絵本の読み聞かせや手遊び、クイズを実施。 英語:4月19日(水)、5月11日(木) 韓国語:4月20日(木)、5月12日(金) | 31名 |
| BSNキッズプロジェクト 親子絵本スタンプラリー | 7月27日(木) | こども図書室、ホール、制作演習室のほか、県立自然科学館など当館周辺を会場に、アナウンサーによる絵本読み聞かせや、司書による絵本のセレクトなどを実施。 主催:BSN新潟放送 | 75名 |
| 地域映像の上映会 | 11月1日(水) | 長編アニメーション映画「良寛さん」 〔県立図書館ルネサンス事業〕 | 56名 |
| “見えない・見えにくい”から考える 読書バリアフリー体験会 | 12月3日(日) | ギャラリー展示「“見えない・見えにくい”から考える読書バリアフリー展」関連イベント ・ロービジョン(弱視)体験 ・点字器を使用した点字を書く体験 ・電子書籍、点字絵本、DAISY(デージー)など活字以外での読書の体験 | 48名 |

(2) こども図書室の定例イベント (参加総数 384名)

| 名称 | 日時 | 内容 | 開催回数 | 参加者数 |
|------------------------------|----------------|---|-------------|------|
| こども図書室イベント 「絵本と手遊びを楽しもう！」 | 毎週金曜日 午前・午後 | 絵本と手遊びを楽しむミニイベント | 89回 | 307名 |
| ボランティアと一緒に図書館 の絵本を楽しもう | 毎月第4日曜日 | ボランティアと一緒に「絵本の読み聞かせ」や「わらべうた」「手遊び」を楽しむイベント | 8回 ※8月再開 | 77名 |

2 ギャラリー展示

| 開催期間 | 展示テーマ | 主催者 |
|---------------|---|----------------------------|
| 4月19日～5月7日 | 「高等学校自然科学系クラブ発表会 ポスター公開展示」 | 新潟県高等学校文化連盟自然科学専門部 |
| 5月10日～5月28日 | 「「ふれあいの詩」新聞配達に関するエッセーコンテスト入選作品パネル展」 | 新潟県北部読売会 |
| 5月31日～6月11日 | 「萌木会水彩画展」 | 萌木会 |
| 6月21日～7月2日 | 「和楽器研究推進実行ひとりで委員会」 | 水無月大寒氏 |
| 7月5日～7月23日 | 「パレット彩の洋画物語」 | パレット彩 |
| 7月26日～8月6日 | 「「人を守る」というやりがい」 | 自衛隊新潟地方協力本部 |
| 8月9日～8月20日 | 「「ワンヘルス」について」 | 公益社団法人 新潟県獣医師会 |
| 8月23日～9月3日 | 「第13回 互彩会作品展」 | 互彩会 |
| 9月6日～9月18日 | 「四季折々の花」 | 小出好子氏 |
| 9月20日～10月1日 | 「三水会 油彩展」 | 三水会 |
| 10月4日～10月12日 | 「和合利夫 絵画展」 | 和合利夫氏 |
| 10月17日～11月5日 | 「県指定文化財「学塾三餘堂関係資料附印章類」特別公開」 | 新潟県立図書館 |
| 11月8日～11月23日 | 「向日葵展」 | 江口喜樹氏 |
| 11月29日～12月10日 | 「“見えない・見えにくい”から考える 読書バリアフリー展」 | 新潟県立図書館 |
| 12月13日～12月27日 | 「「海洋プラスチックごみ」削減に向けたパネル展 海を流れる物」 | 新潟県環境局資源循環推進課 |
| 1月5日～1月14日 | 「新春掛軸展」 | 新潟県立図書館 |
| 1月17日～1月28日 | 「開志学園高等学校 デザインフィールド 作品展」 | 開志学園高等学校 |
| 1月31日～2月12日 | 「拉致問題を考える巡回パネル展」 | 新潟県知事政策局国際課 |
| 2月14日～2月18日 | 「「ミニ・生命(いのち)のメッセージ展」・「出張ナスバギャラリー」が伝える交通安全展」 | ナスバ(独立行政法人自動車事故対策機構)新潟主管支所 |
| 2月22日～2月25日 | 「卒業書作展」 | 新潟県立新潟江南高等学校書道部 |
| 2月28日～3月10日 | 「ハンセン病パネル展」 | 新潟県福祉保健部感染症対策・薬務課 |
| 3月13日～3月24日 | 「「こいがたフォレストリーマガジン写真展～林業で働く人たち～」 | 新潟県農林水産部林政課 |
| 3月27日～4月7日 | 「第7回 懐かしの映画ポスター展 松竹映画篇」 | 新潟県娯楽映画同好会 |

3 閲覧室内展示

| 展示テーマ | | テーマ数 |
|-------|--|------|
| 4月 | ようこそ！NIIGATA -G7 新潟財務大臣・中央銀行総裁会議開催-（知事政策局政策企画課との連携） | 他6件 |
| 5月 | BSNキッズプロジェクト 読んでみよう！大人の本棚・こどもの本棚／キッズ文庫100選（BSNキッズプロジェクトとの連携） | 他6件 |
| 6月 | 映画「大名倒産」～浅田次郎の作品／大名の世界～（新潟県観光協会との連携） | 他6件 |
| 7月 | 華麗なるパリ ベル・エポック展（県立近代美術館との連携） | 他6件 |
| 8月 | We Can 一次加工！（農林水産部食品・流通課との連携） | 他6件 |
| 9月 | ヨシタケシンスケ展かもしれない（県立万代島美術館との連携） | 他6件 |
| 10月 | 良寛さんの生涯 | 他6件 |
| 11月 | 健康に配慮した弁当・惣菜「からだがよるこぶ德利」（福祉保健部健康づくり支援課との連携） | 他6件 |
| 12月 | 新潟空港から空の旅へ！（交通政策局空港課との連携） | 他6件 |
| 1月 | 紫式部と源氏物語の世界 | 他4件 |
| 2月 | この本イチオシ！江南高校POP展（県立江南高等学校との連携） | 他6件 |
| 3月 | こころが疲れたら読む本 図書館にあります（福祉保健部障害福祉課との連携） | 他5件 |

※能登半島地震の影響で1月に展示用書架の見直しを実施。

4 主要刊行物

| 書名 | 規格 | 頁数 | 刊行部数 |
|------------------------------------|---------|-----|-------------|
| 新潟県の図書館 2023 | A4版 | 115 | 200 |
| 令和5年度 新潟県立図書館年報 | A4版 | 43 | 300 |
| 「ふくろうの森」の新潟県立図書館メールマガジン（第154～166号） | メールマガジン | | 月1回配信（最終火曜） |

※メールマガジン登録者数 485名（令和6年3月31日現在）

5 オリジナルデータベース

| データベース名 | 令和5年度追加 | 合計 |
|-------------------------|--------------------------|------------------------------|
| 越後佐渡 デジタルライブラリー | 撮影資料数 34点 撮影画像数 約530枚 | 公開資料数 4,548点 画像数 約99,940枚 |
| 新潟県立図書館 郷土人物索引データベース | 1,847件 | 79,949件 |
| 新潟県立図書館 雑誌記事索引データベース | 2,151件 | 55,901件 |

6 見学・視察等受入状況

| 種別 | 団体数 | 人数 |
|------|-----|-----|
| 小学校 | 1 | 79名 |
| 中学校 | 0 | 0名 |
| 高等学校 | 0 | 0名 |
| 図書館 | 1 | 1名 |
| その他 | 2 | 10名 |
| 計 | 4 | 90名 |

7 新潟県立図書館ボランティア

| 事業名 | 期日等 | 内容 | 数 |
|------------------|--------|--------------------------------------|------|
| こども図書室 ボランティア | 通年 | ・開館日に活動 ・こども達の見守り、読み聞かせ、書架の整理など | 計14名 |
| 公開書庫 ボランティア | 4月～10月 | ・半日単位で活動 ・図書館公開書庫での利用者の案内、書架の整理など | 計13名 |
| フロアワーク ボランティア | 通年 | ・開館日に活動 ・返却本を書架に返す作業や書架の整理など | 計25名 |
| ガーデン ボランティア | 4月～11月 | 閉館日に活動。図書館の緑地や花壇の手入れ。園芸講座の企画運営。 | 計16名 |

IX 令和5年度 研修・会議等

1 研修

| 名称 | 対象 | 内容 | 期日 | 参加者数 |
|-----------------|----------------------|--|-----------------------|-----------------------|
| 新潟県公共図書館新任職員研修会 | 新任公立図書館職員・公民館図書室担当職員 | (集合・オンライン併催) 児童サービス・レファレンス演習ほか 講師: 県立図書館職員、新潟市立図書館職員 | 5月23日(火)～ 5月24日(水) | 会場25名 オンライン 25名 |
| 新潟県公共図書館中堅職員研修会 | 中堅公立図書館職員・公民館図書室担当職員 | テーマ: 人をひきつける図書館の空間づくり 講師: 尼川ゆら氏(空間演出コンサルタント) | 10月10日(火) | 35名 |
| 新潟県公共図書館職員専門研修会 | 公立図書館職員・公民館図書室担当職員 | テーマ: 図書館における危機管理 講師: 中沢孝之氏(白河市立図書館 館長) | 2月28日(水) | 32名 |

2 会議

| 名称 | 対象 | 期日 | 参加館数 |
|-----------------|-----------|----------|------|
| 新潟県公立図書館長会議 | 県内公立図書館長 | 5月19日(金) | 21館 |
| 新潟県公立図書館実務担当者会議 | 県内公立図書館職員 | 12月7日(木) | 20館 |

3 新潟県図書館協会事業

| 名称 | 対象 | 期日 | 内容 | 参加者数 |
|------------------|------------------|-----------|---|------|
| 新潟県公共図書館児童部門研究集会 | 県内公立図書館・公民館図書室職員 | 7月7日(金) | テーマ: 読みたい気持ちにさせるブックトークの基本と実践 講師: 代田知子氏(日本子どもの本研究会 会長) | 31名 |
| 新潟県公共図書館総合部門研究集会 | 県内公立図書館・公民館図書室職員 | 11月15日(水) | (オンラインで開催) テーマ: 図書館から始まる地方創生 講師: 是住久美子氏(愛知県田原市立図書館 館長) 事例発表: 井口麻子氏(長岡市ミライエ長岡企画推進室) | 49名 |

4 新潟県読書推進運動協議会事業

| 名称 | 期日 | 内容 | 対象 |
|---------------|----------|--|-----|
| こどもの読書普及功労者表彰 | 4月27日(木) | 栢沢 英二 氏 (魚沼市立図書館 推薦) 永井 裕子 氏 (弥彦村公民館図書室 推薦) 松浦 英子 氏 (粟島浦村公民館図書室 推薦) ※永井氏、松浦氏は欠席のため、推薦館にて表彰を伝達授与 | 3名 |
| 優良読書グループ表彰 | 11月2日(木) | ○全国表彰 「読み聞かせの会 ぼけっと」(新潟市立坂井輪図書館 推薦) ○新潟県表彰 「そらとぶじゅうたん」(上越市立高田図書館 推薦) 「いないいないばあ」(見附市図書館 推薦) | 3団体 |

5 新潟県公立図書館協議会委員連絡協議会事業

| 名称 | 期日 | 内容 | 参加者数 |
|--------------------|------|-------------------------------|------|
| 新潟県公立図書館協議会委員連絡協議会 | 書面開催 | 令和5年度新潟県公立図書館協議会委員連絡協議会 資料集配付 | - |

X 県立図書館の沿革

| | |
|-------------------|--|
| 大正 4 年 4 月 1 日 | 「明治記念新潟県立図書館」として創立 |
| 大正 4 年 8 月 15 日 | 巡回文庫開始 |
| 大正 5 年 12 月 8 日 | 新潟市寄居町に館舎・書庫竣工、落成開館式挙行 |
| 大正 6 年 2 月 18 日 | 全館閲覧事務を開始 |
| 大正 6 年 6 月 1 日 | 一般向け館外貸出開始 |
| 大正 8 年 7 月 15 日 | 盲人閲覧室開室 |
| 昭和 8 年 9 月 15 日 | 県中央図書館に指定される |
| 昭和 23 年 10 月 26 日 | 視聴覚ライブラリーを設置 |
| 昭和 25 年 1 月 15 日 | 開架式閲覧方式を採用 |
| 昭和 26 年 3 月 23 日 | 新潟県立新潟図書館設置条例公布により「新潟県立新潟図書館」と改称 |
| 昭和 26 年 6 月 1 日 | 郷土資料室開設 |
| 昭和 27 年 4 月 1 日 | 上越・中越・下越・佐渡に分館開設 |
| 昭和 27 年 9 月 15 日 | 糸魚川配本所開設 |
| 昭和 28 年 11 月 30 日 | 新潟市一番堀通町（旧県庁隣接）に新館竣工 |
| 昭和 28 年 12 月 21 日 | 新館落成、開館式挙行 |
| 昭和 29 年 1 月 6 日 | 新館閲覧事務開始 |
| 昭和 29 年 12 月 1 日 | 参考事務開始 |
| 昭和 33 年 4 月 1 日 | 新潟県点字図書館設立 |
| 昭和 33 年 5 月 26 日 | P B リポート閲覧室開設 |
| 昭和 36 年 1 月 10 日 | 県政研究室開室 |
| 昭和 36 年 10 月 23 日 | 書庫改造工事完成 |
| 昭和 37 年 3 月 31 日 | 貸出文庫用自動車備付 |
| 昭和 37 年 6 月 1 日 | 自動車文庫巡回開始 |
| 昭和 39 年 3 月 31 日 | 新潟県立新潟図書館条例公布 |
| 昭和 39 年 3 月 31 日 | 新潟県視聴覚ライブラリー条例公布により「新潟県視聴覚ライブラリー」を併設 |
| 昭和 39 年 6 月 16 日 | 新潟地震被災 |
| 昭和 40 年 10 月 18 日 | 災害復旧工事完了、全館正常開館 |
| 昭和 40 年 11 月 18 日 | 新潟県立新潟図書館50年史刊行 |
| 昭和 42 年 3 月 31 日 | 移動図書館車 “みずほ号” 購入 |
| 昭和 50 年 12 月 | 公民館等への長期一括貸出開始 |
| 昭和 52 年 3 月 31 日 | P B リポート国立国会図書館に返納 |
| 昭和 57 年 4 月 1 日 | 日曜開館月 2 回実施 |
| 昭和 58 年 12 月 | 黒龍江省図書館と資料交換を開始 |
| 昭和 59 年 4 月 1 日 | 新潟大学附属図書館と相互貸借について協定 |
| 昭和 62 年 4 月 1 日 | 市町村立図書館と覚書により雑誌の収集保存分担を開始 |
| 昭和 63 年 3 月 | 「新潟県立図書館整備基本計画」策定 |
| 平成 元年 4 月 1 日 | 新潟県図書館等情報ネットワーク推進大綱制定 |
| 平成 元年 4 月 1 日 | 新潟県図書館・公民館ネットワーク整備実施要綱策定 |
| 平成 2 年 7 月 24 日 | 新館起工式挙行 |
| 平成 3 年 3 月 | 公民館等への長期一括貸出廃止 |
| 平成 3 年 11 月 19 日 | 新館定礎式挙行 |
| 平成 4 年 3 月 30 日 | 新館竣工 |
| ” | 新潟県立図書館条例公布により「新潟県立図書館」と改称（4月1日施行） |
| ” | 新潟県立生涯学習推進センター条例公布により「新潟県視聴覚ライブラリー」を廃止（4月1日施行） |
| 平成 4 年 3 月 31 日 | 県立図書館分館廃止 |
| 平成 4 年 6 月 1 日 | 新潟県図書館等情報ネットワーク協定締結 |
| 平成 4 年 8 月 6 日 | 新潟県立図書館新館開館式挙行 |
| 平成 4 年 8 月 7 日 | 新潟県立図書館新館開館（生涯学習推進センター、文書館同時新設開館） |
| 平成 4 年 8 月 7 日 | 新潟県図書館等情報ネットワークシステム（S-NOW）稼働 |
| 平成 5 年 7 月 1 日 | 長善館学塾資料を文書館へ移管 |
| 平成 5 年 12 月 3 日 | 新潟県報、新潟町片桐家文書ほか私家文書を文書館へ移管 |
| 平成 6 年 3 月 4 日 | 北蒲原郡各町村絵図ほかを文書館へ移管 |
| 平成 7 年 4 月 | パイロット電子図書館総合目録ネットワークプロジェクトに参加 |
| 平成 7 年 10 月 25 日 | 第81回全国図書館大会（27日まで）新潟県で開催 |
| 平成 8 年 11 月 | 学術情報センター目録所在サービスに加入 |
| 平成 9 年 3 月 28 日 | 学塾三餘堂関係資料一括、新潟県指定有形文化財に指定 |
| 平成 10 年 4 月 | 国立国会図書館総合目録ネットワークに参加 |
| 平成 10 年 5 月 20 日 | 新潟県立図書館のホームページを開設 |
| 平成 10 年 6 月 17 日 | 「雑誌の収集保存分担に関する覚書」を廃止 |

| | |
|----------------|---|
| 平成 12年 4月 1日 | ホームページに資料検索機能等を掲載 |
| 平成 14年 8月 30日 | 南山図書館（韓国）と友好交流協定締結 |
| 平成 15年 10月 21日 | 南山図書館（韓国）と友好交流協議書締結 |
| 平成 15年 12月 11日 | 国立国会図書館レファレンス協同データベース実験事業参加 |
| 平成 16年 1月 15日 | ホームページに調査相談データベースを掲載し、県内図書館等ネットワーク構成機関に公開 |
| 平成 17年 3月 29日 | 新潟県内図書館横断検索システム公開 |
| 平成 17年 4月 1日 | 11月3日（文化の日）等開館実施 |
| 平成 17年 6月 14日 | 新潟県内図書館横断検索システムによる相互貸借開始 |
| 平成 18年 10月 3日 | ホームページに調査相談データベースを掲載し、一般に公開 |
| 平成 18年 11月 24日 | 魅力ある県立図書館づくり検討会は『魅力ある県立図書館づくり検討会報告書～くらしとしごとを支援する図書館をめざして～』を新潟県教育長に提出 |
| 平成 19年 4月 9日 | ホームページに新潟県関係雑誌索引データベースを公開 |
| 平成 19年 7月 31日 | くらしとしごとに役立つコーナー開設 |
| 平成 19年 10月 5日 | 県立図書館の愛称が「ぶつくスワン」に決定 |
| 平成 20年 4月 1日 | 祝日開館開始 |
| 平成 20年 7月 29日 | ユース・コーナー開設 |
| 平成 20年 9月 11日 | 新潟県立図書館友の会設立 |
| 平成 20年 12月 16日 | くらしガーデン開設 |
| 平成 21年 3月 7日 | こども図書室オープン |
| 平成 21年 3月 10日 | 音声CD貸出サービス開始 |
| 平成 21年 4月 26日 | 新潟地域図書館ネットワーク「めぐるくん」発足 |
| 平成 21年 7月 18日 | 「くらしガーデン」拡張リニューアルオープン |
| 平成 21年 7月 24日 | 公開書庫（書庫の一般開放）スタート |
| 平成 22年 1月 14日 | 全国公共図書館研究集会（15日まで）新潟県で開催 |
| 平成 22年 7月～9月 | 国民読書年記念事業「ふくろうの森の図書館大賞」「100冊の本コレクション」開催 |
| 平成 23年 1月 7日 | 図書館情報システム更新 |
| 平成 23年 1月 7日 | ホームページに「越後佐渡デジタルライブラリー」「郷土人物／雑誌記事索引データベース」を公開 |
| 平成 24年 3月 9日 | 「大規模災害時における都県立図書館相互の応援に関する申合せ」決議 |
| 平成 24年 3月 13日 | ホームページで音楽配信サービス「音楽ライブラリー」を開始、「越後佐渡デジタルライブラリー」をリニューアル |
| 平成 24年 3月 13日 | 利用登録の郵送による申込み受付を開始 |
| 平成 26年 4月 8日 | 国立国会図書館図書館向けデジタル化資料送信サービス開始 |
| 平成 26年 9月 24日 | 新潟大学地域映像アーカイブ提供開始 |
| 平成 27年 4月 1日 | 創立100周年を迎える |
| 平成 27年 10月 28日 | 創立100周年記念式典 |
| 平成 28年 3月 31日 | 新潟県立図書館創立100周年記念誌刊行 |
| 平成 29年 1月 17日 | 図書館情報システム更新 閲覧室内利用者用無線LAN提供開始 |
| 平成 29年 3月 23日 | 「にいがたMALUI連携・地域データベース」提供開始 |
| 平成 30年 7月 1日 | 遠隔地返却サービス開始 県内公立図書館・公民館図書室への相互貸借無料化 |
| 平成 30年 10月 31日 | サピエ図書館サービス提供開始 |
| 平成 31年 3月 31日 | 年間個人貸出冊数が過去最高を更新し53万7千冊を達成 |
| 令和 元年 5月 1日 | 団体貸出サービス開始 |
| 令和 元年 10月 1日 | 「越後佐渡デジタルライブラリー」を全面リニューアル |
| 令和 2年 3月 2日 | 新型コロナウイルス感染症拡大防止のため臨時休館（～3月31日） |
| 令和 2年 4月 1日 | 新型コロナウイルス感染症拡大防止のため臨時休館を延長（～5月17日） エントランスホールで予約資料の貸出、返却受付等を実施（～4月19日）※緊急事態宣言発令のため、4月19日でサービス中止 |
| 令和 2年 5月 12日 | エントランスホールでの予約資料の貸出を再開（～5月18日） |
| 令和 2年 5月 19日 | 閲覧室の一部利用を再開（以降段階的にサービスを再開） |
| 令和 3年 6月 15日 | 「読書バリアフリーコーナー」を新設 |
| 令和 3年 9月 1日 | Twitterの運用を開始 |
| 令和 3年 9月 3日 | 新型コロナウイルス感染症拡大防止のため臨時休館（～9月16日） |
| 令和 4年 3月 27日 | 「音楽ライブラリー」サービス終了 |
| 令和 4年 3月 29日 | マイナンバーカード連携による貸出を開始 |
| 令和 5年 1月 5日 | 図書館情報システム更新 |
| 令和 5年 1月 5日 | スマホ利用カードによる貸出を開始 |
| 令和 5年 6月 27日 | オンラインによる利用登録、有効期限更新の申請サービスを開始 |
| 令和 5年 7月 11日 | 電子書籍サービスを開始 |

XI 令和5年度の主な出来事

| 月 日 | 記 事 | 月 日 | 記 事 |
|-------|--|-------|--|
| 4. 1 | 創立記念日 感染症対策のため休止していた対面朗読サービスを再開 | 9. 9 | 電子書籍体験会（糸魚川市） |
| 19 | 英語で絵本を楽しもう！（県立） | 13 | 第1回新潟県立図書館協議会（県立） |
| 20 | 韓国語で絵本を楽しもう！（県立） | 10. 4 | 北陸地区公共図書館職員研修会【オンライン】 |
| 23 | 第65回こどもの読書週間〔～5.12〕 | 10 | 新潟県公共図書館中堅職員研修会（県立） |
| 25 | 「お隣の国を知るコーナー 環日本海資料」 韓国語資料の貸出を開始 | 14 | 新潟県立生涯学習推進センター・図書館・文書館3館連携イベント「廃材再生師加治聖哉氏講演会及びワークショップ」（県立） |
| 27 | こどもの読書普及功労者表彰 （1名は県立で、2名は推薦館で別途伝達授与） | 15 | 電子書籍体験会（新潟市） |
| 5. 11 | 英語で絵本を楽しもう！（県立） | 17 | ギャラリー展示 県指定文化財「学塾三餘堂関係資料附印章類」特別公開〔～11.5〕（県立） |
| 12 | 韓国語で絵本を楽しもう！（県立） | 21 | 電子書籍体験会（魚沼市） |
| 19 | 新潟県内公立図書館長会議（県立） 新潟県図書館協会評議員会（県立） | 24 | 「めぐるくん」運行開始15周年記念ポスター展〔～11.9〕（県立） |
| 23 | 新潟県公共図書館新任職員研修会〔～24〕（県立） | 27 | 第77回秋の読書週間〔～11.9〕 |
| 6. 8 | 視覚障害者サービス研修基礎編【オンライン】 | 29 | 電子書籍体験会（上越市） |
| 12 | 蔵書点検のため休館〔～19〕 | 11. 1 | 地域映像の上映会（県立） |
| 15 | 図書館司書専門講座〔～28〕 【オンライン・集合（東京都）】 | 2 | 優良読書グループ表彰式（県立） |
| 27 | オンラインでの利用登録、期限更新の申請サービスを開始 | 3 | 電子書籍体験会（関川村） |
| 28 | 関東地区公共図書館協議会第1回幹事会・総会・研究発表大会〔～29〕（山梨県） | 15 | 新潟県公共図書館総合部門研究集会【オンライン】 |
| 30 | 国立国会図書館長と都道府県立及び政令指定都市立図書館長との懇談会【オンライン】 | 26 | 電子書籍体験会（小千谷市） |
| 7. 2 | 県有施設利活用イベント「コトモリ」（県立） | 28 | 関東・甲信越静地区図書館地区別研修（埼玉県）〔～12.1〕 |
| 6 | 全国公共図書館協議会総会・研究集会【オンライン】 | 29 | ギャラリー展示「“見えない・見えにくい”から考える 読書バリアフリー」〔～12.10〕 |
| 7 | 新潟県公共図書館児童部門研究集会（県立） | 12. 3 | “見えない・見えにくい”から考える 読書バリアフリー体験会（県立） |
| 11 | 電子書籍サービス開始 | 4 | 電子書籍体験会（長岡市） |
| 15 | 電子書籍体験会（県立） | 7 | 新潟県公立図書館実務担当者会議（県立） |
| 24 | 電子書籍体験会（粟島浦村） | 14 | 令和5年度関東地区公共図書館協議会運営研究会（全国公共図書館研究集会）（児童・青少年部門）〔～15〕（長野県） |
| 25 | 北陸地区県立図書館長会 館長会議【オンライン】 | 20 | 電子書籍体験会（新発田市） |
| 27 | B S Nキッズプロジェクト夏休みこどもイベント（県立） | 1. 1 | 能登半島地震発生により主に書庫の資料約20万冊が落下 |
| 8. 3 | 電子書籍体験会（阿賀町） | 4 | 能登半島地震による落下資料等の復旧作業開始〔～1月末〕 |
| 4 | KJC珈琲塾オープン | 5 | ギャラリー展示「新春掛軸展」〔～14〕（県立） |
| 5 | 電子書籍体験会（佐渡市） | 17 | 視覚障害者サービス研修（第2回 サピエ図書館・読書支援機器等紹介編）【オンライン】 |
| 24 | 電子書籍体験会（五泉市） | 2. 15 | 関東地区公共図書館協議会第2回幹事会【オンライン】 |
| 27 | 感染症対策のため休止していた定例イベント「ボランティアと一緒に図書館の絵本を楽しもう」（毎月第4日曜開催）を再開 | 21 | 視覚障害者サービス研修（第3回 コミュニケーション実践編）【オンライン】 |
| 9. 3 | 電子書籍体験会（湯沢町） | 28 | 新潟県公共図書館職員専門研修会（県立） |
| 8 | 関東地区公共図書館協議会都県立図書館館長会議【オンライン】 | 3. 8 | 第2回新潟県立図書館協議会（県立） |

（ ）内は開催地。新潟県立図書館で開催の場合は県立、新潟県内は市町村名、県外は都県名を記した。

XII 施設等の概要

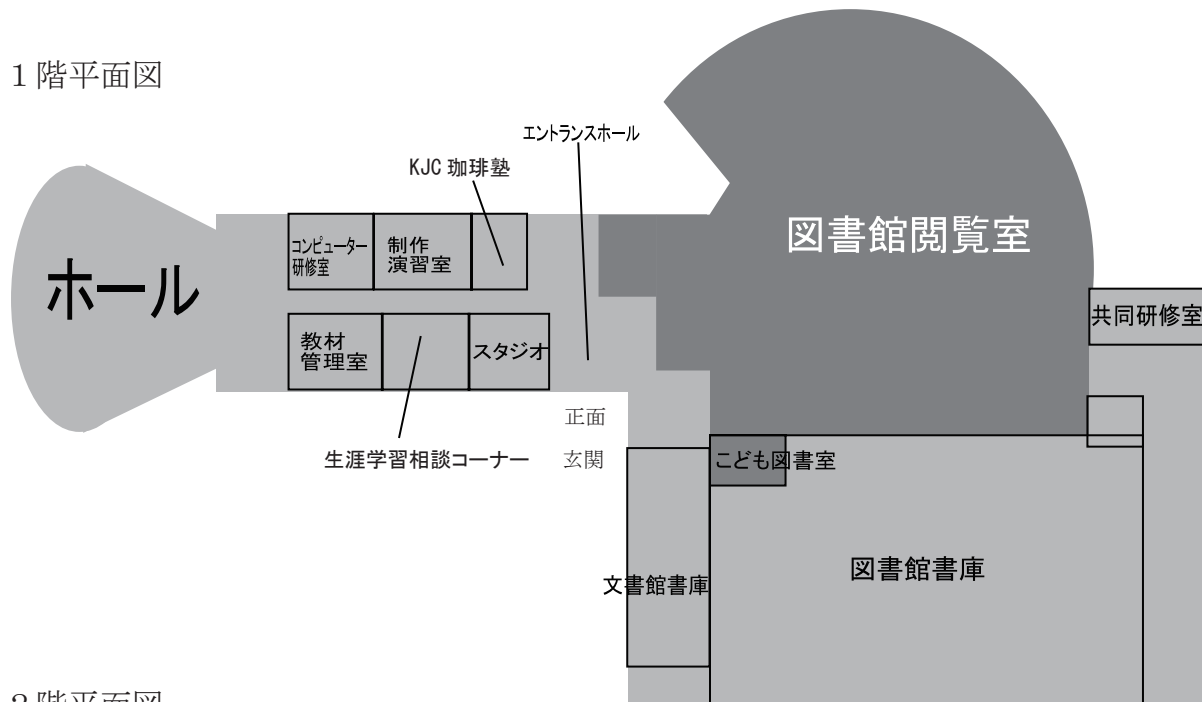
1. 施設（生涯学習推進センター、文書館と併設）

- (1) 竣工 平成4年3月30日
 (2) 構造 鉄筋コンクリート二階建
 一部鉄骨鉄筋コンクリート造り平屋建
 (3) 管理敷地面積 15,600.00㎡
 (4) 建築面積 8,664.41㎡
 (5) 図書館延床面積 8,891.74㎡

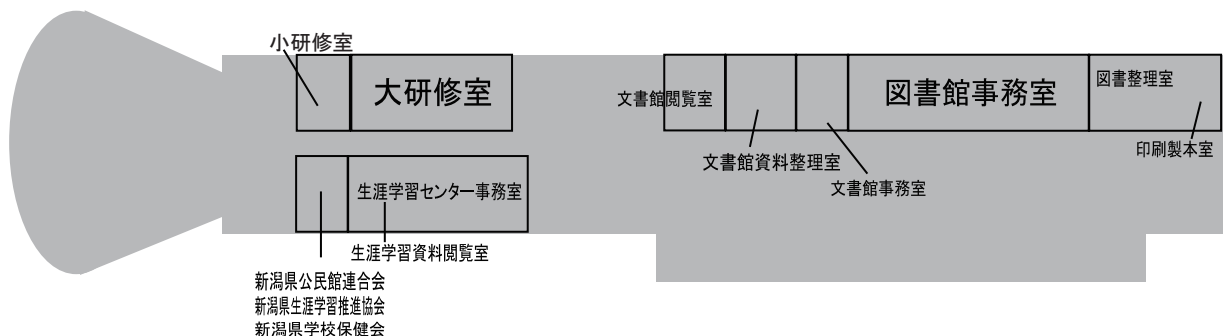
| 室名 | 面積 | 席数 | 収蔵可能冊数 | 利用者用端末 |
|----------|-----------|------|--------|--------|
| 閲覧室 | 2,541.00㎡ | 338席 | 約14万冊 | 24台 |
| 共同研修室1・2 | 49.00㎡ | 24席 | — | — |
| 共同研修室3 | 42.00㎡ | 14席 | — | — |
| こども図書室 | 53.00㎡ | 12席 | 約3千冊 | 1台 |
| 書庫 | 2,676.00㎡ | — | 約80万冊 | 1台 |

※閲覧室の席数内訳 閲覧机有：218席（持ち込みパソコン利用可能な36席を含む。）
 ソファ・ベンチ等：120席

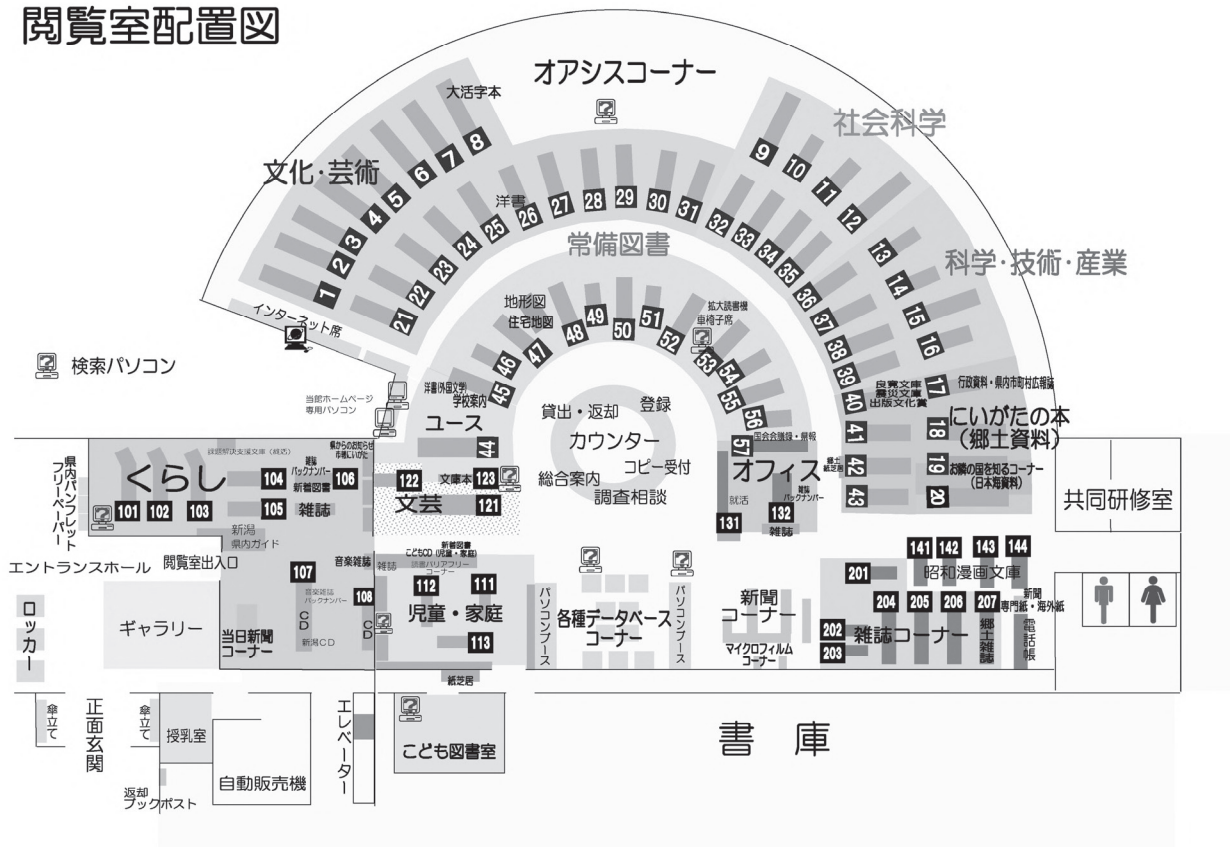
1階平面図



2階平面図



閲覧室配置図



2. コンピュータ

(1) 図書館システムサーバー

- ・ホストサーバ内部 1 台
- ・ホストサーバ外部 1 台
- ・フィルタリングサーバ 1 台

(2) 端末機

- ・業務用 2 2 台
- ・カウンターサービス用ノートPC 3 台
- ・利用者用 2 6 台

| | | | |
|---|----|-------------|-------|
| } | 内訳 | インターネット開放用 | 5 台 |
| | | 特定ホームページ接続用 | 2 台 |
| | | 館内 OPAC | 9 台 |
| | | 外部データベース接続用 | 1 0 台 |

新潟県立図書館規則

(昭和39年3月31日 新潟県教育委員会規則第5号)
最終改正 平成22年3月9日新潟県教育委員会規則第2号

第1章 総則

(趣旨)

第1条 この規則は、地方教育行政の組織及び運営に関する法律（昭和31年法律第162号）第33条及び新潟県立図書館条例（平成4年新潟県条例第37号）第2条の規定に基づき、新潟県立図書館（以下「図書館」という。）の管理運営について、必要な事項を定めるものとする。

(開館時間)

第2条 図書館の開館時間は、午前9時30分から午後7時までとする。ただし、土曜日、日曜日、国民の祝日に関する法律（昭和23年法律第178号）に規定する休日（以下「祝日」という。）及び12月28日は、午後5時までとする。

2 前項の開館時間は、図書館の長（以下「館長」という。）が必要と認めるときは、臨時にこれを変更することができる。

(休館日)

第3条 図書館の休館日は、次のとおりとする。

- (1) 月曜日（その日が祝日に当たるときを除く。）
- (2) 12月29日から翌年1月4日まで
- (3) 特別整理期間（年間2週間以内）

2 前項の休館日は、館長が必要と認めるときは、これを変更し、又は臨時に休館することができる。

(秩序の維持)

第4条 図書館を利用する者は、この規則に定めるもののほか、諸規程に従い、館内の秩序の保持に努めなければならない。

(利用の制限)

第5条 館長は、館内の秩序を乱し、又は乱すおそれのある者に対し、入館を禁じ、又は退館を命ずることができる。

(利用の停止等)

第6条 この規則又は図書館の指示に違反した者に対しては、図書館の利用を停止し、又は禁止する。

(損害の弁償)

第7条 利用者が図書館資料（以下「資料」という。）を亡失し、又は損傷した場合は、現品又は相当の代金をもって弁償しなければならない。ただし、館長が不可抗力によると認められた場合は、この限りでない。

第2章 図書館資料等の館内利用

(館内利用)

第8条 閲覧室、共同研修室その他特に指定する場所の利用については、別に定めるところによる。

(資料の複写)

第9条 利用者は、図書館に対して、自らの調査研究のために必要な資料の複写を依頼することができる。

2 前項の複写に要する経費は、利用者の負担とする。

第3章 調査相談

(調査相談)

第10条 利用者は、図書館に対して、自らの教養、調査研究等のために必要とする資料について、調査を依頼し、相談することができる。

(経費の負担)

第11条 前条の規定による調査相談で、通信、複写等の経費を伴うものについては、利用者の負担とする。

第4章 図書館資料等の館外利用

(館外利用)

第12条 資料を館外で利用できる者は、県内に居住し、又は通勤し、若しくは通学する者とする。

(利用カードの交付)

第13条 資料を館外で利用しようとする者は、別に定めるところにより、利用カードの交付を受けなければならない。

2 前項の規定による利用カードの交付を受けようとするときは、身元を証する書類を提示しなければならない。

(利用冊数と期間)

第14条 館外において同時に利用できる資料の数は、図書等について10冊以内とし、その期間は2週間以内とする。ただし館長が特に必要と認めるときは、この限りでない。

(館外利用のできない資料)

第15条 貴重資料の保存その他特別な事由により、館長が不適当と認める場合には、資料を館外で利用することができない。

(図書館等の館外利用)

第16条 次の各号に掲げる図書館等は、別に定めるところにより、資料の館外利用をすることができる。

- (1) 図書館法(昭和25年法律第118号)に規定する公立図書館及び私立図書館
- (2) 国立国会図書館
- (3) 学校教育法(昭和22年法律第26号)に規定する学校に付属する図書館又は図書室
- (4) 社会教育法(昭和24年法律第207号)に規定する公民館
- (5) その他館長が適当と認めるもの

2 前項の規定による利用に要する経費は、利用者の負担とする。ただし、館長が必要と認めるときは、この限りではない。

第5章 寄贈及び寄託

(寄贈及び寄託)

第17条 図書館は、図書館資料となるものの寄贈及び寄託を受けることができる。

2 資料の寄贈又は寄託をしようとする者は、別に定めるところにより、館長の承認を受けなければならない。ただし、図書館が寄贈又は寄託を依頼した場合及び軽易な場合は、この限りでない。

(寄贈者の表示)

第18条 寄贈を受けた資料には、寄贈者の氏名及び寄贈年月日を記入し、その篤志を伝えるものとする。

(経費の負担)

第19条 寄贈及び寄託に要する経費は、寄贈者又は寄託者の負担とする。ただし、特別の事情がある場合は、図書館がその一部又は全部を負担することができる。

(寄託資料の管理)

第20条 寄託された資料の管理については、図書館の所有する資料に準ずるものとする。ただし、寄託者の承諾のある場合を除き、館外利用を認めない。

2 寄託された資料の受託期間は、1年以上とし、館長がこれを定める。ただし、寄託者の請求又は図書館の必要により、受託期間中においてもこれを返還することができる。

(損害賠償の責任)

第21条 寄託された資料が、災害その他不可抗力によって亡失、汚損又は損傷した場合は、図書館は、損害賠償の責を負わない。

第6章 補則

(館長への委任)

第22条 この規則の施行について必要な事項は、館長が定める。

附 則

- 1 この規則は、昭和39年4月1日から施行する。
- 2 新潟県立新潟図書館館則(昭和26年新潟県教育委員会規則第3号)は、廃止する。

附 則(平成4年3月31日新潟県教育委員会規則第8号)

この規則は、平成4年4月1日から施行する。

(略)

附 則

この規則は、平成22年4月1日から施行する。

令和5年度 新潟県立図書館 運営基本指針行動計画に係る評価

1 評価項目（指標）

(1) 地域社会への貢献

| 指標 | 目標 | 実績 | 達成率 | 評価 |
|------------------------|---------|---------|------|----|
| ア [行政連携] ギャラリー展示回数 | 6回 | 7回 | 117% | A |
| イ [行政連携] コーナー展示回数 | 24回 | 28回 | 117% | A |
| ウ 県庁貸出冊数 | 120冊 | 185冊 | 154% | A |
| エ 越後佐渡DL デジタル化画像数 | 1,000点 | 529点 | 53% | E |
| オ 越後佐渡DL アクセス件数 | 12,000件 | 23,048件 | 192% | A |
| カ 郷土人物/雑誌記事索引DB 収録数 | 2,500件 | 3,998件 | 160% | A |
| キ 郷土人物/雑誌記事索引DB アクセス件数 | 5,300件 | 12,104件 | 228% | A |

(2) 県内図書館への貢献

| 指標 | 目標 | 実績 | 達成率 | 評価 |
|---------------------------|---------|---------|------|----|
| ア 県内図書館等への協力貸出冊数 | 17,000冊 | 12,538冊 | 74% | D |
| イ 訪問等回数（研修以外） | 20回 | 14回 | 70% | D |
| ウ 高等学校図書館への協力貸出冊数 | 200冊 | 489冊 | 245% | A |
| エ 市町村職員向け研修会等参加人数（訪問研修以外） | 200人 | 358人 | 179% | A |
| オ 市町村訪問研修回数 | 10回 | 10回 | 100% | A |
| カ 訪問研修メニュー数 | 5 | 4 | 80% | C |

(3) 県民の生涯にわたる学びへの貢献

| 指標 | 目標 | 実績 | 達成率 | 評価 |
|---------------------------|----------|----------|------|----|
| ア 入館者数 | 400,000人 | 315,342人 | 79% | D |
| イ 個人貸出冊数 | 450,000冊 | 416,761冊 | 93% | B |
| ウ レファレンス協同DB 登録件数 | 40件 | 44件 | 110% | A |
| エ SNSへの記事掲載回数 | 120回 | 123回 | 103% | A |
| オ サビエ資料の貸出冊数 | 260点 | 213点 | 82% | C |
| カ 職員全体研修会の開催（館内） | 2回 | 1回 | 50% | E |
| キ 館内研修における職員の発表回数 | 10回 | 0回 | 0% | E |
| ク 職員の研修・会議等参加平均回数（全体研修除く） | 平均2回 | 平均2.3回 | 113% | A |

2 図書館協議会による評価

(1) 協議会の開催

・日時・場所 令和6年3月8日（金）新潟県立図書館・大研修室

(2) 委員会とりまとめ

(1)における各委員の意見を千錫烈委員長（関東学院大学社会学部教授）がとりまとめ、図書館協議会による評価とした。

令和5年度新潟県立図書館運営基本指針 行動計画評価シート

1 地域社会への貢献

- ・定量評価 (5=100%以上 4=90~100% 3=80~90% 2=70~80% 1=70%未満)
- ・総合評価 (A=成果を上げている (4.5以上)、B=順調に進んでいる (3.5以上4.5未満)、C=概ね順調に進んでいる (2.5以上3.5未満)、D=順調に進んでいない (1.5以上2.5未満)、E=事業の見直しが必要 (1.5未満))

| 項目名 | 取組概要 | 指標・目標値 | 目標達成のための主な取組(実施状況) | 実績 | 自己評価 | 総合評価 | 協議意見 |
|---------------|---|--------------------------|---|------|---|------|--|
| 県各部署とのコラボ展示 | <ul style="list-style-type: none"> ・県各部署へのPR ・「読書お便りコンクール」中町村巡回展示の実施 | ギャラリー展示回数 【6回】 | 前半は県立高等学校や一般県民の利用が中心となった。行政連携展示は主に年度後半に実施した。 <実績・予定> ①7月 「人を守る」というやりがい(自衛隊新潟地方協力本部) ②8月 「ワンヘルズ」について(新潟県獣医師会) ③12月 「海洋プラスチックごみ」削減に向けたパネル展(県資源循環推進課資源環境企画係) ④1月 「拉致問題を考える巡回パネル展」(県知事政策局国際課拉致問題調整室) ⑤2月 ミニミニ・生命のメッセージ展/出册ナスギャラリーが伝える交通安全展(独立行政法人自動車事故対策機構新潟主管支所) ⑥2月 ハンセン病パネル展(県福祉保健部健康対策・業務課) ⑦3月 にかがたフォトストーリーママガジン写真展(県農林水産部林政課) | 7回 | 県各部署との連携により、目標を達成した。度々行政連携展示により、県施策の県民への周知に取り組み、また、貴重資料展や読書バリアフリー展、新春輪展等の所蔵資料展示も引き継ぎ実施し、図書館の魅力を発信し、ギャラリー展示の充実につなげていく。 | A | 協議意見 県各部署との連携は達成できており評価できる。 拉致やハンセン病等の行政情報や県立図書館で所蔵する資料をギャラリー展示し美術館や博物館的な役割を果たし、関連した図書の利用拡大につなげていただきたい。 県の施策や県立美術館等の施設を県民に訴える場としてのコラボ展示等の図書館利用は効果的である。引継ぎの実施を望む。 今後は回数ありきや貸出冊数ではなく、質の向上を図る取り組みが必要なのではないか。より見られる展示の仕方や経路の工夫、具体的にはSIGsにかかわる項目などについて、各部署、課などにコラボを働きかけけるなど提案型の企画などもあっていいのではないかと。 ギャラリー展示やコーナー展示は回数での評価となっているが、観覧した人数、どれだけの興味を引いたかなどでも評価の要因ではないかと。 |
| 県の行政施策と連携した取組 | <ul style="list-style-type: none"> ・施策広報コーナーの整備 ・パブリックコメント、コーナーの充実 ・県各部署への周知 ・展示の実施 | コーナー展示回数 【24回】 | 図書のコルナー展示に際して展示の様子を撮影した画像や利用状況を連携部署と共有し、互いのSNSやホームページで投稿することにより効果的な情報発信に努め、展示図書の利用促進を目標と実施した。 4月 新築企画課、新潟県発達障がい者支援センターRISE、県立5代目美術館、県立美術館 5月 総務部行政課、県立5代目美術館、新潟県観光協会 6月 県立歴史博物館、生涯学習推進課 7月 県立歴史博物館、食品・流通課 8月 県立歴史博物館、教育庁総務課 9月 県立近代美術館、教育庁総務課 10月 県立近代美術館、教育庁総務課 11月 健康づくり支援課、県立歴史博物館 12月 新潟県消費生活センター 1月 新潟県消費生活センター 2月 県立歴史博物館、健康づくり支援課、新潟県消費生活センター | 28回 | 県施策に関する図書のPR展示について県職員専用ポータルサイトで呼びかけを行うことにおき、今年度もコラボ展示に申込があった。連携先の希望に合わせて展示を実施するよう調整している。今後も図書展示を実施し、県民の課題解決への支援につなげていく。 | A | 協議意見 県各部署に図書館が役立つ施設であることの認知向上にも貢献できるので、「県各部署への情報提供の拡大」が達成率15%近い数値なのは大きい評価である。今後も積極的に取り組んでほしい。 |
| 県各部署への情報提供の拡大 | <ul style="list-style-type: none"> ・県庁貸出の系統改善 ・県各部署への周知 | 県庁貸出冊数 【120冊】 | 県職員専用ポータルサイトを活用してサービスの周知を実施した。県行政を支える取組として、県各所属や職員への情報提供によるサポート体制の充実を目指す、更なる手続きの簡素化など運用改善を図った。 | 185冊 | 県庁貸出サービスについて県職員専用ポータルサイトで呼びかけを行うこと、貸出冊数は順調に推移している。今後も引き続き周知を図りながら、利用増に向けて取り組んでいく。 | A | 協議意見 県各部署に図書館が役立つ施設であることの認知向上にも貢献できるので、「県各部署への情報提供の拡大」が達成率15%近い数値なのは大きい評価である。今後も積極的に取り組んでほしい。 |

| 項目名 | 取組概要 | 指標・目標値 | 目標達成のための主な取組（実施状況） | 計 | 達成率・評価 | 自己評価 | 総合評価 | 協議会意見 |
|----------------------|---|-----------------------|---|---------------------------------|-----------------------------|------|------|---|
| 新潟県関係資料の積極的収集 | <ul style="list-style-type: none"> 出版情報の多角的な把握 積極的収集と展示 書庫等の保存環境の整備 デジタル化も見据えた行政資料の収集・展示の改善 | | 出版情報の収集から資料を入手して受入するまでの一連の業務の効率化を図るため、作業を細分化し複数の職員で取り組んだ。閲覧室内では、新潟県にゆかりのある人物や物事をテーマにした展示を月ごとに実施し、郷土資料のPRに努めた。 | | | | | 県の行政資料、例えば白書・統計等がデジタル化されたりしているが、その資料は提供され体存在しているのか、また行政にかかると資料で貴重なものもあるが、廃棄されているものも多いのが現状である。積極的に行政に資料提供を求めている。 |
| | | デジタル化画像数 【1,000点】 | 今年度は3機関から参加申し込みがあり、11月、12月に各施設に訪問し撮影を行った。 撮影画像は3月までにデジタルライブラリーに追加、公開する予定である。 | 529点 (画像数) (撮影資料 点数34) | 達成率52% 評価 (1) 70%未満 | E | E | 越後佐渡デジタルライブラリーについて撮影写真は図書でなく地図や掛図等が多いため評価であるのは仕方ないものであり許容されるものである。 デジタル資料数が増えることは利用者にとってありがたい。 |
| 越後佐渡デジタルライブラリーの充実 | <ul style="list-style-type: none"> デジタル資料の追加 利用環境の整備 利用者へのPR | アクセス件数 【12,000件】 | ホームページの更新に際して、デジタルライブラリーの検索画面のリンクボタンを図書館トップページに設けた。デジタルライブラリーのトップ画面において、デジタル資料を様々な切り口で紹介し、PRに努めている。 | 23,048件 | 達成率192% 評価 (5) 100%以上 | A | A | 越後佐渡デジタルライブラリーや郷土人物・雑誌記事索引データベースのアクセス数は目標値を大幅に更新しており、閲覧やデータベース活用事例など気軽に楽しめるコンテンツも提供されており、今後もコンテンツの充実をしていきたい。 利用者や新潟県立図書館をつなぎ合わせるホームページの存在は実に大きい。その上ような観点から「デジタルライブラリーの検索画面へのリンクボタン」や「郷土人物・雑誌記事索引データベースの検索画面へのリンクボタン」を、トップページに設けたことは意義深い。更なるホームページの充実を期待する。 |
| | | データベース収録数 【2,500件】 | 郷土人物索引・郷土雑誌記事索引のいずれも収録資料を選定し、リンク登録を行った。 3月に当館ホームページ上において公開する予定である。 | 3,998件 | 達成率160% 評価 (5) 100%以上 | A | A | 越後佐渡デジタルライブラリーや郷土人物・雑誌記事索引データベースのアクセス数は目標値を大幅に更新しており、閲覧やデータベース活用事例など気軽に楽しめるコンテンツも提供されており、今後もコンテンツの充実をしていきたい。(再掲) |
| 郷土人物・雑誌記事索引データベースの充実 | <ul style="list-style-type: none"> データの登録 利用者へのPR | アクセス件数 【5,300件】 | ホームページの更新に際して、郷土人物・雑誌記事索引データベースの検索画面へのリンクボタンを図書館トップページに設けた。10月には、「とよしよかん探偵 データベース活用事例」のページを新設し、第1弾として土田英博の検索例を公開し、PRを図った。 | 12,104件 | 達成率228% 評価 (5) 100%以上 | A | A | 利用者や新潟県立図書館をつなぎ合わせるホームページの存在は実に大きい。その上ような観点から「デジタルライブラリーの検索画面へのリンクボタン」や「郷土人物・雑誌記事索引データベースの検索画面へのリンクボタン」を、トップページに設けたことは意義深い。更なるホームページの充実を期待する。(再掲) |

文化遺産としての郷土資料の収集・保存・活用

2 県内図書館への貢献

・定量評価 (5=100%以上 4=90~100% 3=80~90% 2=70~80% 1=70%未満)

・総合評価 (A=成果を上げている (4.5以上)、B=順調に進んでいる (3.5以上4.5未満)、C=概ね順調に進んでいる (2.5以上3.5未満)、D=順調に進んでいない (1.5以上2.5未満)、E=事業の見直しが必要 (1.5未満))

| 項目名 | 取組概要 | 指標・目標値 | 目標達成のための主な取組(実施状況) | 計 | 達成率・評価 | 自己評価 | 総合評価 | 協議会意見 |
|---------------------|---|---------------------------|--|---------|----------------------------|---|------|--|
| 県内図書館等への協力貸出の充実 | <ul style="list-style-type: none"> 県民へのPR 市町村等のニーズ調査と貸出体制の見直し 小規模図書館等へのセット図書の見直し及び貸出 展示用コレクションの貸出 | 協力貸出冊数 【17,000冊】 | 従来の制度での協力貸出に加え、市町村立図書館等へのテーマ別図書セット貸出サービスを実施して、基本的な図書館サービスを提供する場面も多いため、県民に対して相互貸借についても積極的にPRを行った。 | 12,538冊 | 達成率74% 評価(2) 70~80% | 活用例の紹介等によってテーマ別図書セット貸出サービスの利用増につながった。電子書籍サービスの体感会にて無料で県立図書館の資料が取り出せできること、PRを行ったが、小規模図書館等向けのセット図書の種類が落ちており、利用が伸びなかった。 | D | 「県内図書館等への協力貸出の充実」がD評価でもり未達成であったが、自己評価にもあるように、セット貸出の図書在庫の増やしの取組などの方策も必要だと考えられる。そのためには資料費の予算確保が前提となるため、資料費増額の要望を引き続き行っていく必要がある。 セット貸は利用していない図書館も多いと思われるので、例えば実際に利用した図書館の事例紹介をするなどPR策も今後は必要になっていくと考ええる。 協力貸出冊数については絶対数が少ないと思われるので、なぜ少ないのかを検討し原因の解消に努めたい。 D評価となっている項目(協力貸出しなど)は、理由がわかっているようなので、改善に努めてほしい。 |
| 県内図書館等が実施するサービスへの支援 | <ul style="list-style-type: none"> 市町村図書館等への訪問相談 高等学校への訪問相談 相談・打合せなど、見学会など機会を捉えて訪問の実施 | 訪問回数 (研修以外) 【20回以上】 | 訪問により、以下の相談等を行った。 ①5月 長岡市立中央図書館(オンライン相談) 図書館システム ②6月 新潟市立中央図書館(訪問相談) 子ども読書計画等 ③7月 刈羽村立図書館(訪問相談) YAサービス等 ④9月 聖籠町立図書館(訪問相談) 選書等 ⑤11月 魚沼市立図書館(訪問相談) 新館計画 ⑥12月 田上町地域学習センター(訪問相談) イベント企画等 ⑦2月 新潟市立図書館読書読み聞かせボランティア研修会(講師派遣) ⑧3月 弥彦村図書館(訪問相談) 業務分担等 ⑨4月 高岡市立図書館(訪問相談) 蔵書点検等 ⑩11月 阿賀野明高校図書館(訪問相談) 蔵書資料等 ⑪12月 新潟県地区司書連絡会(訪問相談) 郷土資料等 ⑫12月 長岡農業高校図書館(訪問相談) 蔵書管理等 ＜その他＞ ⑬7月 新潟市立・新潟大学・県立図書館相互担当者会議 ⑭10月 新潟県立図書館研究大会十日町中魚沼大会(指導者派遣) ⑮11月 新潟県地産地消情報センター事業推進協議会 | 14回 | 達成率70% 評価(2) 70~80% | 市町村図書館等からの訪問要望が例年より少なかったこともあり、目標回数を下回る結果となった。次年度以降は更にオンラインの活用を進め、各館が相談しやすい環境を整えるとともに、引き続き各館の状況に合わせて支援を行い、県内図書館サービスの向上を図っていききたい。 | D | 「県内図書館等への訪問の充実」は未達成であるが先方の依頼によるところも大きく、県立図書館主導で行えるものではないので、仕方ないところもある。例えば、依頼がなくとも年間を通じて県内市町村の図書館を定期訪問巡回するなどのアクション型のサービスなども検討していただきたい。 D評価となっている項目は、理由がわかっているようなので、改善に努めてほしい。(再掲) オンライン利用等、新しい技術を駆使して頑張ってください。 |
| 県立高等学校図書館への支援 | <ul style="list-style-type: none"> 高等学校への訪問相談 協力貸出の推進 連携事業の実施 | 高等学校協力貸出冊数 【200冊】 | 県立学校が当館ホームページ上で操作して、直接資料を予約できるように、システム変更を行った。サービス運用についても、貸出期間の見直しやサービス対象の拡大等の改定を行って、利便性の向上を図った。 | 489冊 | 達成率245% 評価(5) 100%以上 | 県立学校向けの広報・物流システムの改善により利用は伸びている。今後もPRに努め貸出実績を伸ばしていきたい。 | A | 県立高校への支援もシステム更新や物流体制の整備などの努力によりA評価となっており図書館職員の方々の努力が成果となっていると言えよう。セット貸の充実などさらなる展開を期待したい。 |

| 項目名 | 取組概要 | 指標・目標値 | 目標達成のための主な取組（実施状況） | 計 | 達成率・評価 | 自己評価 | 総合評価 | 協議意見 |
|---------------|---|--------------------------------|---|------|----------------------------|--|------|--|
| 県内図書館等職員の人材育成 | <ul style="list-style-type: none"> ・随時研修等の実施 ・オンライン研修 ・訪問研修の基礎 ・訪問研修メニューの改善 ・参考となる図書を紹介・貸出 | 研修会等参加人数 【訪問研修以外】 【200人】 | 視覚障害者サービス研修や総合部門研究会は、より多くの参加が得られるようオンラインを活用して実施した。 児童部門研究会や中堅・専門研修は、職員講師との調整を踏まえてテーママに合った集合型で開催した。 <実績> ①公共図書館新任職員研修会（初日会場23人・オンライン24人、2日目会場25人・オンライン15人）計87人 ②第1回視覚障害者サービス研修・基礎編 45人（オンライン） ③公共図書館児童部門研究会「読みたいたい気持ちにさせるブックトーク」の基本と実践」30人 ④公共図書館中堅職員研修「人をひきつける図書館の空間づくり」34人 ⑤公共図書館総合部門研究会「図書館とまちづくり」47人（オンライン） ⑥第2回視覚障害者サービス研修・サビエ、読書支援機器等紹介編 39人（オンライン） ⑦第3回視覚障害者サービス研修・コミュニティ・実践編 44人（オンライン） ⑧公共図書館専門職員研修会「図書館における危機管理」 32人 | 358人 | 達成率179% 評価（5） 100%以上 | 視覚障害者サービス研修を個別訪問型から男女別・年齢別・職歴別など、目標をより具体的に設定し、研修の効果を高め、研修の質を向上させた。また、研修の効果を高めるため、研修の前後にアンケートを実施し、研修の満足度を把握し、研修の改善に活用した。また、研修の効果を高めるため、研修の前後にアンケートを実施し、研修の満足度を把握し、研修の改善に活用した。 | A | 「各種研修会等の実施」は充実しており、県内図書館の職員のレベルアップに貢献しており、非常に評価できる内容となっている。 読書ボランティア法制定に伴い視覚障害者情報センターと県内図書館が連携して実施している視覚障害者サービス研修は、県内各地域の公立図書館向けに研修申し込みも定通り返実するところである。若狭管内唯一の視覚障害者情報センター、若狭管内唯一の視覚障害者サービスセンター、若狭管内唯一の視覚障害者サービスセンターなどから、目的が異なるが、住み慣れた地域において、定通り返実するところである。また、若狭管内唯一の視覚障害者サービスセンターなどから、目的が異なるが、住み慣れた地域において、定通り返実するところである。 |
| | | 市町村訪問研修回数 【10回以上】 | 以下の研修を実施し、県内図書館の人材育成を図った。 <実績> ①資料の修理や保存の基礎（浜彦村公民館図書室） ②レファレンス研修・初級編（長岡市立中央図書館） ③資料修理や保存の基礎（五反田市立図書館） ④レファレンス研修・初級編（十日町図書館） ⑤資料修理や保存の基礎（村上市立中央図書館） ⑥レファレンス研修・初級編（弥彦村立図書館） ⑦レファレンス研修・郷土レファレンス編（長岡市立中央図書館） ⑧資料修理や保存の基礎（南魚沼市図書館） ⑨資料修理や保存の基礎（十日町図書館） ⑩レファレンス研修・郷土レファレンス編（新潟市立豊栄図書館） | 10回 | 達成率100% 評価（5） 100%以上 | 当初目標を達成した。アンケートを踏まえて、各研修の参加者から好評を得た。事後アンケートや意見交換等での要望等を踏まえて、より充実した内容の研修を実施できるように取り組んでいく。 | A | 「各種研修会等の実施」は充実しており、県内図書館の職員のレベルアップに貢献しており、非常に評価できる内容となっている。（再掲） 県内図書館の実情が分からないので、何ともいえないが基礎・初級というものが目立つ気がする。基礎や初級レベルの研修で十分なのか。 |
| | | 訪問研修メニュー数 【5】 | 県視覚障害者情報センターとの連携による障害者サービス研修を実施したため、訪問メニュー数としては減少する結果となった。新たに下半期から、地域資料に関する研修をメニューに加えた。 ・レファレンス研修（初級編） ・レファレンス研修（郷土編） ・地域資料の収集と管理の基礎 ・資料の修理や保存の基礎 | 4 | 達成率80% 評価（3） 80～90% | 訪問セミナーの内容を再構築して充実を図り、郷土資料に関する研修として新しく追加することにより、中野町図書館支援の充実を図った。次年度以降は、メニュー数の増加に努めることだけでなく、既存の研修内容の充実・向上を図っていききたい。 | C | 「各種研修会等の実施」は充実しており、県内図書館の職員のレベルアップに貢献しており、非常に評価できる内容となっている。（再掲）メニュー数について、県内図書館のニーズに合う4つのメニューが提示されており、未選であるが十分に評価できる内容といえる。 県内図書館の実情が分からないので、何ともいえないが基礎・初級というものが目立つ気がする。基礎や初級レベルの研修で十分なのか。（再掲） オンライン利用等、新しい技術を駆使して頑張ってください。（再掲） |

3 県民の生涯にわたる学びへの貢献

・定数評価 (5=100%以上 4=90~100% 3=80~90% 2=70~80% 1=70%未満)

・総合評価 (A=成果を上げている (4.5以上) 、B=順調に進んでいる (3.5以上4.5未満) 、C=概ね順調に進んでいる (2.5以上3.5未満) 、D=順調に進んでいない (1.5以上2.5未満) 、E=事業の見直しが必要 (1.5未満)

| 項目名 | 取組概要 | 指標・目標値 | 目標達成のための主な取組 (実施状況) | 計 | 達成率・評価 | 自己評価 | 総合評価 | 協議意見 |
|---------------------|---|--------------------------------------|--|----------|-----------------------------|--|------|---|
| 利用サービス改善 | <ul style="list-style-type: none"> ・利用しやすいレイアウト変更 ・調査相談 (レファレンス) ・機能の向上 ・SNSによる情報発信 | 入館者数 【40万人】 ※コロナ禍の影響を考慮 | SNSでの情報発信の更新頻度を上げるとともに、電子書籍サービスの利用をきっかけに直接来館利用にもつながるように体験会では図書館サービスについて全般的に説明を行った。 4月から感染症拡大防止のため制限していた館内設備の利用再開を広報して目標の達成を目指したが、厳しい状況である。 | 315,342人 | 達成率79% 評価 (2) 70~80% | 5類に移行したとはいえ感染症が発生し続けている状況ではあったが、入館者数は昨年度に比べて18,669人増加した。電子書籍サービスやオンラインの登録など非接触型のサービスの展開していることを考慮すると、目標値の見直しが必要ではないかと考える。 | D | 入館者数は目標と79%だが貸出冊数は92%と目標値に近い値になっている。これは、1人あたりの貸出冊数が増えているのか、それとも館内閲覧のみの利用者が減ったためなのかといった分析をしていただき、対応策を検討していただきたい。 電子書籍サービスの導入も始まり利用者数の増加やサービスの充実につなげてもらいたい。 資料費削減の影響で雑誌コーナーでは「購入を中止しました」という張り紙が多く見られた、やむを得ないと思われるが、利用者に配慮した対応をお願いしたい。 入館者数、貸出冊数など現在の社会情勢 (電子化等) を考えての評価をし、それに応じた工夫を重ねていく必要があると思う。 図書館に足を運ばない県民の目も、向くようにしてほしい。 |
| 県民の読書環境の整備 | | レファレンス協同データベース登録件数 【40件】 | 利用者から寄せられた調査相談内容から、主に郷土に関するテーマなど、県民の調査研究活動を支援すると思われる事例や関心が高いと思われる事例を選定して登録している。 今年度は調べ方マニュアルも登録した。 | 44件 | 達成率110% 評価 (5) 100%以上 | 作業に遅れがみられるが、目標は達成する見込みである。 今年度は調べ方マニュアルも2件登録する予定である。 | A | |
| 読書に困難のある県民へのサービスの充実 | | SNSへの記事掲載回数 【120回】 | 電子書籍サービスやお勧め本の案内、図書館周辺の景色や自然の移り変わり等を随時発信し、来館利用につなげるように取り組んだ。 | 123回 | 達成率103% 評価 (5) 100%以上 | 当初目標を達成した。 次年度以降も、若年層にも図書館を身近に感じてもらい、来館利用につながるような、SNSの特性を活かした情報発信に取り組んでいきたい。 | A | 今の時代、SNSでの各種情報発信が効果的であり、読書離れの若者向けの発信を積極的に行ってほしい。 せつかくのXのポスト、HPのトップページに最新の記事がいくつが反映されるようにしてほしい。 |
| 子どもや若い世代の読書の推進 | <ul style="list-style-type: none"> ・新コーナー設置と資料の充実 ・利用者のニーズに合ったサービスの提供 ・サビエ等サービスのPR | サビエ資料の貸出冊数 【260点】 | 福寿庵書庫情報センターと連携し実施している「視覚障害者サービス研修」(市町村図書館職員向けの研修) にて、サビエ活用の呼びかけを行った。 電子書籍サービス開始に伴って行っている体験会において、サビエのPRも行った。 | 213点 | 達成率82% 評価 (3) 80~90% | 電子書籍サービス体験会で利用者の状況を伺いながら説明を行った結果、サビエサービスの利用につながった事例が発生した。 今後PRを強化していく。 初の対面開催サービスの利用が発生し、継続利用いただいている。 | C | サビエ資料の貸出冊数が未達だが利用者次第の部分があり、図書館側がコントロールできない側面があり、致し方ないと思う。しかし、電子書籍サービスからサビエサービスの利用につながった事例もあり、引き続きPRを続けていただきたい。 |
| | | | こども図書館は4月から入室人数制限を解除した。換気等の感染症対策は継続して実施している。 毎週金曜日に行っているミニイベントは4月から参加者を制限せずに実施した。 セサビが当館ホームページ上で操作して、直接資料を予約できるように、システム変更を行った。サビエ運用についても改定を行って利便性向上を図った。(再掲) | | | 基本的な感染症対策を踏まえつつ、こども向けイベントの完全再開を目指し、ボランティア活動は概ね再開することができた。 これからもこどもの読書活動普及に取り組んでいきたい。 | | |

| 項目名 | 取組概要 | 指標・目標値 | 目標達成のための主な取組（実施状況） | 計 | 達成率・評価 | 自己評価 | 総合評価 | 協議会意見 |
|----------------------------|----------------------------------|------------------------------------|--|------------|----------------------------|--|------|--|
| 東立図書館職員能力の育成 職員の研修機会の充実 | ・研修に参加しやすい環境の整備 ・研修成果の共有と自己研鑽 | 職員全体研修会の開催 【2回】 | 6月蔵書点検休館日に2部構成で全体研修を実施した。1部は外部から講師を招き、2部は職員が講師となった。年末年始休館日（1月4日）にも「蔵書点検者とのコミュニケーション方法」についての研修を予定していたが、能登半島地震に伴う復旧作業を優先することとし、研修会は中止した。<実績> ・6月 第1部：救命入門講習 第2部：電子書籍サービス研修 | 1回 | 達成率50% 評価（1） 70%未満 | 蔵書点検による休館期間中は全員参加が可能であるため、2部構成で全体研修を実施した。研修を年末年始休館日（1月4日）に予定していたが、能登半島地震に伴う復旧作業を優先することとし、研修会は中止した。次年度以降も当該職員的能力向上につながるような研修会を実施する。 | E | 「職員の研修機会の充実」についても、同社研の図書館司書専門講座をはじめ様々な研修に職員が参加しており、評価できる内容である。東立図書館が引き続き直営となった要案の1つに図書館職員の専門性が挙げられていたが、引き続き県内図書館の支援を行うためには図書館職員の継続した資質向上が必須であり、今後も充実した研修機会を設けてほしい。 職員の皆様の変化するスキルアップのための職員研修については、オンライン開催が非常に効果的であり、更なる職員の参加機会の増をお願いしたい。 職員の研修については、引き続きオンラインなども利用して充実して欲しい。また他県図書館への視察等交流も充実してほしい。 |
| | | 館内研修における職員の発表回数 【10回】 | 上半期はオンライン研修等を活用することで、より多くの職員受講につなげた。1月に研修内容を発表する伝達研修会を予定していたが、能登半島地震に伴う復旧作業を優先することとし、研修会は中止した。 | 0回 | 達成率0% 評価（1） 70%未満 | 12月までは研修成果の発表につながる研修の受講に努めた。1月に研修内容を発表する伝達研修会を予定していたが、能登半島地震に伴う復旧作業を優先することとし、研修会は中止した。次年度以降は、伝達研修を単発で開催することとし、研修機会を確保するようにつなげたい。 | E | |
| | | 職員の研修・会議等参加平均回数（全体研修を除く） 【平均2回】 | オンラインでの研修環境の整備と受講機会の確保を図り、実績につなげた。<実績> ・「伝わる広報」研修1名 ・広報スキルアップ研修1名 ・蔵書サービス担当職員養成講座（初級）1名（ワケワ） ・児童サービス実践研修（館内研修）5名 ・図書館司書専門講座（国社研）1名 ・関東地区公共図書館協議会研究発表大会3名（集合、ワケワ） ・2023年度サビエ研修会（ワケワ）1名 ・「図書館等公衆送信サービス」説明会1名 ・生成AIの業務利用に関する説明会1名 ・特別研修「読書のバリエーションをすすめるために」1名（ワケワ） ・デジタルアーカイブフェス2023 1名（ワケワ） ・Maruzen eBook Library公共図書館向け紹介イベント1名（ワケワ） ・生成AI時代の出版と図書館に期待される役割の変化 1名（ワケワ） ・書店・図書館関係者における対話の場 1名（ワケワ） ・北陸地区公共図書館中堅職員研修会1名 ・図書館総合展「図書館員向け」対策セミナー基調編 1名（ワケワ） ・県内公共図書館「図書館員向け」対策セミナー「まちづくり」2名（ワケワ） ・県内公共図書館総合部門研究会「図書館とまちづくり」2名（ワケワ） ・改正蔵書者差別解消法に係る事業者向け説明会2名（ワケワ） ・関東地区図書館別館別館別研修1名 ・静地区図書館「読書のバリエーションをすすめるために」1名（ワケワ） ・社会福祉協議会「読書のバリエーションをすすめるために」1名（ワケワ） ・全国公共図書館協議会 児童・青少年部門（長野県）1名 ・京都図書館大会「デジタル社会と図書館 電子書籍・デジタルから考える」2名（ワケワ） ・特別研修「DXの推進により変化する社会のゆくえん」1名（ワケワ） ・国立国会図書館遠隔研修「NCR2018年版のポイント」1名（ワケワ） ・国立国会図書館第34回保存フォーラム2名（ワケワ） ・レファレンス協同データベース事業フォーラム2名（ワケワ） | 平均 2.3回 | 達成率113% 評価（5） 100%以上 | オンラインの活用により、全国規模の研修等への参加機会が格段に得やすくなったこともあり、目標を達成した。次年度以降も引き続き参加機会を確保して、当該職員的能力向上につながるような研修の参加機会を確保するよう努めたい。 | A | |

令和5年度新潟県立図書館運営基本指針 行動計画 に係る意見

1 地域社会への貢献 全体（今後の取組を含む。）への意見

- ・ほぼすべての項目において成果を上げており、素晴らしい。引き続き取り組んでいただけたらと思う。
- ・県の行政施策と連携した取り組みについては、各項目とも総合評価は概ね妥当と思われる。
- ・文化遺産としての郷土資料の収集・保存・活用については、各項目とも概ね妥当と思われる。
- ・望まれる図書館・行きたくなる図書館をテーマに若い世代から高齢者までが聞いて楽しい講演やワークショップを開催し多くの意見をもらってはどうか。
- ・職員だけではなく広く支えてくれるボランティア学芸員の育成をしてはどうか。
- ・保育室が出来るのであれば、親御さん向け講座の拡充を希望する。
- ・たくさんの取組をされているが、一般に認知されていないのが残念である。

2 県内図書館への貢献 全体（今後の取組を含む。）への意見

- ・D評価もあるが、職員の努力だけでは結果につながらない指標もあり、やむを得ない部分もあると思う。
- ・県内図書館等が実施するサービスへの支援については、概ね妥当と思われる。
- ・県内図書館等職員の人材育成については、目標回数等からみれば概ね妥当と思われる。
- ・県内図書館が、何を求め、何に困っているか等のアンケートを実施して、結果をまとめてはどうか。その先に更なる県内図書館へのより具体的な貢献が見えてくると感じる。とりわけ、困り感への貢献は、重要度が高いと思われる。
- ・毎日の業務と並行しての取組は大変と思う。無理せず取組んでほしい。

3 県民の生涯にわたる学びへの貢献 全体（今後の取組を含む。）への意見

- ・協議会でも何回か話題になったが、図書館へのアクセス改善策（例：直通バスの運行）なども、中長期的な検討課題として考えてほしい。
- ・A評価以外の項目も多いのだが、職員の努力だけでは結果につながらない指標もあり、やむを得ない事情もあると考えられる。
- ・県民の読書環境の整備については、目標数値から見れば概ね妥当と思われる。ただ、環境整備というのであれば、一番の目標は蔵書の充実などであるように思う。
- ・県立図書館員の能力の育成については、目標数値から見れば妥当と思われる。司書等の人事がどうあるのかや、自己研鑽を積む機会があるのかは知らないが、他県や他図書館との人事交流などあれば成長の機会もできるような気がする。たんなる司書としての能力は早いうちに頭打ちするのではないかな。

新潟県立図書館運営全体に対する意見

- ・運営についての意見は特にないが、評価（元になるのは基本方針か）については項目が多すぎるのではないかという気がする。あまり多いと、職員にとってプレッシャーになってしまうのではないかと気になる。もう少し項目を絞って、シンプルなものにしてもいいのではないか。
- ・目標は全て数値でしめされているが、サービス施設としては顧客満足度が重要なのではないか。顧客満足度という質的目標があってもいいのではないかと思う。県立図書館としての機能は維持・向上を図りつつ、アンケート調査、利用者委員会の設置等により、利用者の満足度、要望に応える努力が必要ではないか。
- ・指定管理者制度の話も、以前あったようだが、文化施設としての役割と、合理化はどうしても相いれないところがあるため、この度も体制見直しがあるようだが、見直しをする場合には、合理化に偏らないほうが良いと思う。
- ・自然環境も良く、近くに県立自然科学館など親子で楽しめる場所もある。図書館が子どもや親にとって身近な場所になってもらいたいと思う。そのためにも、図書館を中心とした街マップの作製を望む。職員だけではなく大学生や高校生も一緒に作成することで、若い世代がより身近な図書館を感じてもらえるのだと思う。
- ・託児ルームの整備と併せて、こども連れが利用するトイレの整備もしてほしい。
- ・一般の利用者を増やすために、図書館に足を運んでいない人が目を止めるようなイベントも開催していただきたいと思う。
- ・県立図書館には無料駐車場と公園、ホールがあるのが強みだと思う。読書週間に「図書館祭」を催し、エントランス・もしくは研修室で一箱古本市やフリーマーケットを募る。ホールでも「朗読」「演劇」「演奏」など。演者には好きな本を一冊、宣言してもらおうのが参加資格…とか。読書に救われる人もいると思う。
- ・コロナ禍の影響が残っていることと地震の影響もあったこともあり仕方ない面があるが、自己評価の基準が厳しいように思った。

委員長によるまとめ

Covid-19 が5類に移行し、コロナ禍以前のサービスに戻りつつあるが、感染対策等も行いながら様々な取り組みを遂行している図書館職員の尽力した結果が評価に表れていると考える。

しかしながら、上記に記載されているように委員から図書館の取り組みに関する新しい提案や改善の意見がでており、これらについても今後の実施に向けて検討を行っていただきたい。

引き続き、県民への読書支援、県内図書館への支援、県各部局との連携、研修などの職員の資質向上を継続して取り組んでほしい。

休館日

- ◆月曜日（祝日及び振替休日の場合は開館）
- ◆祝日・振替休日で開館した月曜日の翌平日
- ◆年末年始
- ◆蔵書点検期間

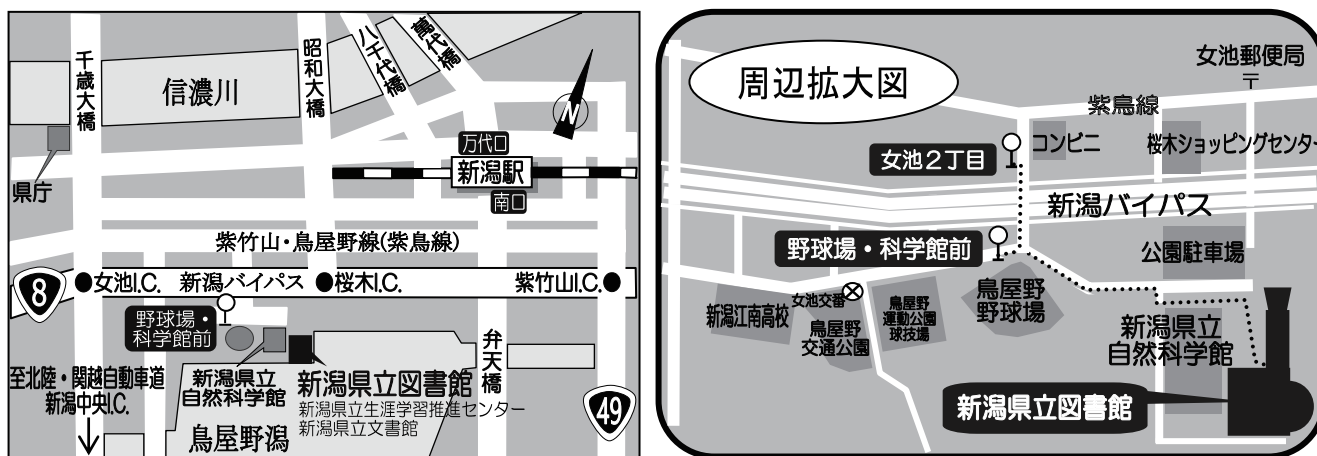
開館時間

- ◆火～金曜日
午前9時30分～午後7時
- ◆土・日曜、祝日
午前9時30分～午後5時

貸出冊数と期間

ひとり10点（うちCDは2点）、2週間

地図



交通案内

◆JR新潟駅から

バス【女池愛宕】行き又は【女池愛宕・新潟市民病院】行きに乗車20～25分、
【野球場・科学館前】で下車徒歩8分。

*バスは、朝夕の通勤時間帯を除き、30分に1本程度です。

*新潟交通ホームページで、時刻表がご覧になれます。

<https://www.niigata-kotsu.co.jp/>

タクシー 新潟駅南口から15分程度です。

◆駐車場（無料）

公園駐車場をご利用ください。

*県立図書館の正面玄関前に「おもいやり駐車場区画」と「特定者専用駐車場」があります。

令和6年度
新潟県立図書館年報

令和6年9月2日 発行

発行 新潟県立図書館

〒950-8602 新潟市中央区女池南3丁目1番2号

TEL 025-284-6001

FAX 025-284-6832

ホームページアドレス <https://www.pref-lib.niigata.niigata.jp/>

