



令和元年度 新潟県立図書館年報



新潟県立図書館

目 次

I	令和元年度 新潟県立図書館の運営基本方針	1
II	平成30年度の取組概況	3
III	管 理	7
	1 組織・機構	7
	2 事業別予算	9
	3 図書館関係費年度別執行状況（最終予算）	9
IV	資料受入状況	10
	1 資料費執行明細表	10
	2 分類別図書等点数	10
	3 受入種類別図書等点数	11
	4 雑誌・新聞・法規・追録（継続中）タイトル数	11
	5 製本作業の状況	11
	6 資料購入状況	11
V	利 用 状 況	12
	1 月別利用数	12
	2 分類別利用数（貸出冊数）	14
	3 年齢別利用数	14
	4 遠隔地返却サービス利用冊数	15
	5 障害者サービス利用数	15
	6 レファレンス件数	16
	7 館内で利用可能なデータベース一覧	16
VI	協 力 業 務	17
	1 資料の貸借状況	17
	2 レファレンス状況	17
	3 訪問相談・訪問研修の件数	17
	4 関係団体一覧	18
	5 「新潟県図書館等情報ネットワーク」推進状況	18
	6 新潟県内小規模図書館等セット図書長期一括貸出	19
VII	この10年の推移	20
	1 資料	20
	2 利用	20
	3 協力業務	20
VIII	平成30年度 事業	21
	1 行事	21
	2 ギャラリー展示	23
	3 閲覧室内展示	24
	4 主要刊行物	24
	5 オリジナルデータベース	25
	6 見学・視察等受入状況	25
	7 新潟県立図書館ボランティア	25
IX	平成30年度 研修・会議等	26
	1 研修	26
	2 会議	26
	3 新潟県図書館協会事業	26
	4 新潟県読書推進運動協議会事業	26
	5 新潟県公立図書館協議会委員連絡協議会事業	26
X	県立図書館の沿革	27
XI	平成30年度の主な出来事	29
XII	施設等の概要	30
	1 施設	30
	2 コンピュータ	31
	参考資料	
	新潟県立図書館規則	32
	平成30年度新潟県立図書館運営に対する評価	34

I 令和元年度 新潟県立図書館の運営基本方針

今年度の新潟県立図書館の運営は、令和2年度の目標達成に向けて、図書館サービスの質的な充実に努めることとし、前年度における事業実績や「図書館評価」の結果などを踏まえ、次に掲げる基本方針のもとに取り組む。

1 多様なニーズに対応できる情報サービスの充実

多くの県民から親しまれ、利用される図書館を目指して、引き続き、新潟県に関する地域資料など専門分野の図書資料を重点的に整備していくとともに、県民の課題解決を支援する図書など、利用者ニーズを踏まえた図書資料の一層の充実に取り組むほか、講演会や講座、上映会を行うなど多様な学習機会を提供することにより、県民の生涯学習や調査研究、課題解決を支援する。

(1)～(3)の3項目を中心に館内利用サービスの充実を図ることにより、県立図書館としての専門的、先導的役割を果たしていく。

(1) 課題解決の支援

- ・暮らしと仕事に役立つ情報の提供

(2) 調査研究の支援

- ・調べもの支援サービスの充実
- ・新潟県に関する地域資料の収集・保存・活用
- ・専門分野の図書・雑誌の提供

(3) 読書意欲の喚起

- ・子どもの読書を推進するための魅力的な取組の実施

2 広域サービスの充実

地理的不均衡を解消し県内全域において県立図書館のサービスを充実させるため、インターネットを活用した情報提供サービスや、平成30年度から開始した広域サービス充実事業の推進に取り組む。

(1) 図書館ネットワークの推進

- ・相互貸借の円滑な推進
- ・遠隔地返却サービスの周知と利用促進

(2) 出前型講座の開催

(3) 電子図書館サービスの推進

- ・ 音楽配信サービスの周知と利用促進
- ・ 越後佐渡デジタルライブラリーのシステム更新

3 県内図書館等との連携協力の推進

近年、県内市町村では、図書館の新築や移転が相次ぎ、公立図書館の機能の充実が図られているが、依然として小規模図書館や図書館未設置町村を中心に、県立図書館による支援への期待も高い。

今後も、市町村立図書館や公民館図書室等への更なる援助や機能補完に努めるとともに、県内における図書館ネットワークの要として県内図書館等との連携協力により図書館サービスの水準向上と県民読書環境の整備に努め、県立図書館としての広域的役割を果たしていく。

(1) 研修の充実

- ・ 集合研修の満足度の向上
- ・ 訪問研修の満足度の向上

(2) 訪問相談の拡充

(3) 小規模市町村図書館等への支援

- ・ 小規模図書館等セット図書の長期一括貸出

II 平成30年度の取組概況

平成30年度の新潟県立図書館の運営は、「県立図書館としての役割」に重点を置き、図書館サービスの質的な充実を目指しつつ、大規模修繕（空調設備更新工事2期）の臨時的事業に取り組んだ。

修繕工事による長期休館により、開館日数は前年度よりも5日減少したが、昨年度と同様に個人貸出制限冊数の緩和などの取組を行った結果、個人貸出冊数はほぼ前年度並み、入館者数は前年度比で若干のプラスとなった。

1 多様なニーズに対応できる情報サービスの充実

多くの県民から親しまれ、利用される図書館を目指して、新潟県に関する地域資料など専門分野の図書資料を重点的に整備していくとともに、県民の課題解決を支援する図書など、利用者ニーズを踏まえた図書資料の一層の充実に取り組むほか、講演会や講座、上映会を行うなど多様な学習機会を提供することにより、県民の生涯学習や調査研究、課題解決支援に継続して取り組んできた。

(1) 調査研究の支援

・新潟県に関する地域資料の充実

郷土史研究書や県人作家の著作を始めとする新潟県関係資料を積極的に収集し、県内各機関にも寄贈を依頼するなど、郷土資料の収集に取り組んだ。閲覧室入口付近に設置している「おすすめ郷土資料コーナー」には、郷土出身作家の新刊書を始めとした人気の高い郷土資料を、「新潟ガイドコーナー」には県内観光ガイドブックを配置し、郷土資料の活用を図った。

・専門分野の図書・雑誌の提供

県民の調査研究に資するため、市町村では整備が難しい事典・辞典や統計書などの参考図書を始め、専門的な資料を収集し、提供した。

・調べもの支援サービスの充実

パスファインダー「新潟県の古地図」など計4点を新たに作成し、館内に設置・配布した。

(2) 課題解決の支援

・暮らしと仕事に役立つ情報の提供

各コーナー（くらしガーデン、第2のオフィス、家庭と子どもの本、CDなど）の資料の充実を図るとともに、月ごとに季節やイベントに関連した資料の展示を行い、利用促進を図った。各コーナーに隣接する課題解決支援文庫でも、資料の充実を図った。

また、図書館サービスに付加価値を与える「県立図書館ルネサンス事業」として、「秋

の読書週間記念講演会」(1回)、「くらし応援講座」(3回)、「健康応援セミナー」(1回)、「ふるさと講座」(3回)などに加えて、「地域映像の上映会」(4回)を開催した。

(3) 読書意欲の喚起

・子どもの読書を推進するための取組の充実

子どもたちに読書の楽しさを伝えるため、定例イベントに加え、夏休みには親子向けイベント「わくわく映画」と大型絵本の読み聞かせ(2回)を開催し、長期休館中には団体向け子どもイベントとして、大型絵本の読み聞かせと図書館ツアー(3回)等を開催した。

また、「絵本ワールド in にいがた 2018」(新潟日報社主催)に共催し、県内読み聞かせボランティア団体および県立図書館こども図書室ボランティアによる読み聞かせ、紙芝居、パネルシアター等を行った。

ユースコーナーでは、近隣の新潟県立新潟江南高等学校の生徒たちが作成したポップを活用するなど情報発信に取り組み、利用促進につなげた。

2 電子図書館サービスの充実

インターネットを活用した、地域的・時間的な制約を超えて利用できるサービスの充実を図るため、デジタルライブラリーや独自データベースの拡充を行うとともに、音楽配信サービスの利用促進に取り組んだ。

(1) 郷土資料の保存と活用(遠隔地利用)の推進

・「越後佐渡デジタルライブラリー」の充実

平成22年度に当館所蔵の貴重資料をデジタル化して公開した「越後佐渡デジタルライブラリー」は、平成23年度に県内市町村図書館等の所蔵資料を掲載対象に加えてリニューアルした。平成30年度は、次年度に予定する図書館メインシステムへの移行準備に重点的に取り組むとともに、計9点371画像の撮影を行い、合計公開点数は4,260点約93,370画像となった。

・「郷土人物／雑誌記事索引データベース」の充実

「郷土人物索引データベース」では、採録対象タイトルが13点増加して計365点となり、採録した郷土の人物名は1,053件増加し、累計で66,419件となった。

また、「雑誌記事索引データベース」では、406件の記事を追加し、採録誌111誌、記事は累計49,100件となった。

(2) 音楽ライブラリーの利用促進

・無料音楽配信サービスの提供

「音楽ライブラリー」は、クラシックを中心に約190万曲が揃っているインターネット音楽配信サイトを、当館ホームページを経由して利用するもので、Myライブラリから

利用する方法のほか、閲覧室で配布している期限付きID・パスワードによるアクセスも可能である。館内パソコン2台にヘッドフォンを装備し、試聴サービスも行っている。

平成30年度は、アクセス件数を重点事業評価の指標とするとともに、市町村図書館等へのポスター掲示やチラシの設置、音楽イベントに出向いてのチラシ配布など事業の周知に取り組み、利用促進を図った。

3 県内図書館等との連携協力の推進

県全体としての図書館サービス水準の向上を図るため、MLA連携^{*1}MALUI連携^{*2}の充実を図るとともに、小規模図書館等へのセット図書の長期一括貸出、訪問研修、訪問相談など、県内公共図書館の支援に取り組んだ。

(1) 県内MLA連携^{*1}とMALUI連携^{*2}の充実

・「越後佐渡デジタルライブラリー」の充実

県内市町村に貴重資料デジタル化の重要性が広く認識されてきており、越後佐渡デジタルライブラリーの参加館（参加市町村数）は、平成30年度末で計15館（13市町）となっている。

・郷土新聞画像データベースの公開

平成29年3月から、新潟大学等との連携による「にいがたMALUI連携・地域データベース」上で、1877（明治10）年4月から1942（昭和17）年10月までの間に発行された郷土新聞の画像データベースの一部公開を開始し、平成30年3月には拡大印刷機能が追加され、利便性が向上した。平成31年1月から3月までは、同プロジェクトの成果等を広くPRすることを目的として、県立歴史博物館において企画展を開催し、当館も共同開発者として連携関連展示を館内で実施した。

*¹MLA 連携とは、博物館（Museum）、図書館（Library）、文書館（Archives）の間で行われる連携・協力活動のこと。

*²MALUI 連携とは、MLA 連携に、大学（University）、産業界（Industry）が加わって行われる連携・協力活動のこと。

(2) 小規模市町村図書館等への支援

・「小規模図書館等セット図書」の長期一括貸出

平成24年度から、県内の小規模自治体の図書館及び公民館図書室に対して、読書環境の整備と読書推進活動を支援するため、図書（1セット100冊）の長期一括貸出を実施している。

平成30年度は、一般書2セットを追加購入し、貸出セットは計28セット（児童書11セット、ヤングアダルト向け図書3セット、一般書14セット）となった。

平成30年度の貸出冊数は、8,200冊（7市町村）であった。貸出先の図書館から学校図書館や高齢者福祉施設への貸出も行われ、間接的な支援にもつながっている。

・訪問相談・訪問研修

平成4年度から、県内の市町村立図書館・公民館図書室・大学図書館・試験研究機関等を対象に訪問相談・訪問研修を行っている。また、平成25年度下半期から、県立学校の図書館を対象に加えている。

平成30年度の訪問実績は、訪問相談19件（うち県立学校2件）、訪問研修14件の計33件であった。

市町村立図書館の訪問相談の内容としては、図書館運営、児童サービス、郷土資料の収集・保存、広報と情報発信など多岐にわたっている。また、訪問研修では、レファレンスと資料の修理や保存の基礎、製本等について行った。

< 平成30年度 臨時的事業 >

4 施設大規模修繕事業

平成4年に竣工してから既に四半世紀以上が経過し、各所で施設の老朽化が進んだため、長期修繕計画を策定し、平成28年度から順次工事を行っている。平成30年度は、空調設備更新工事などの大規模修繕に取り組んだ。

※平成30年度の長期臨時休館

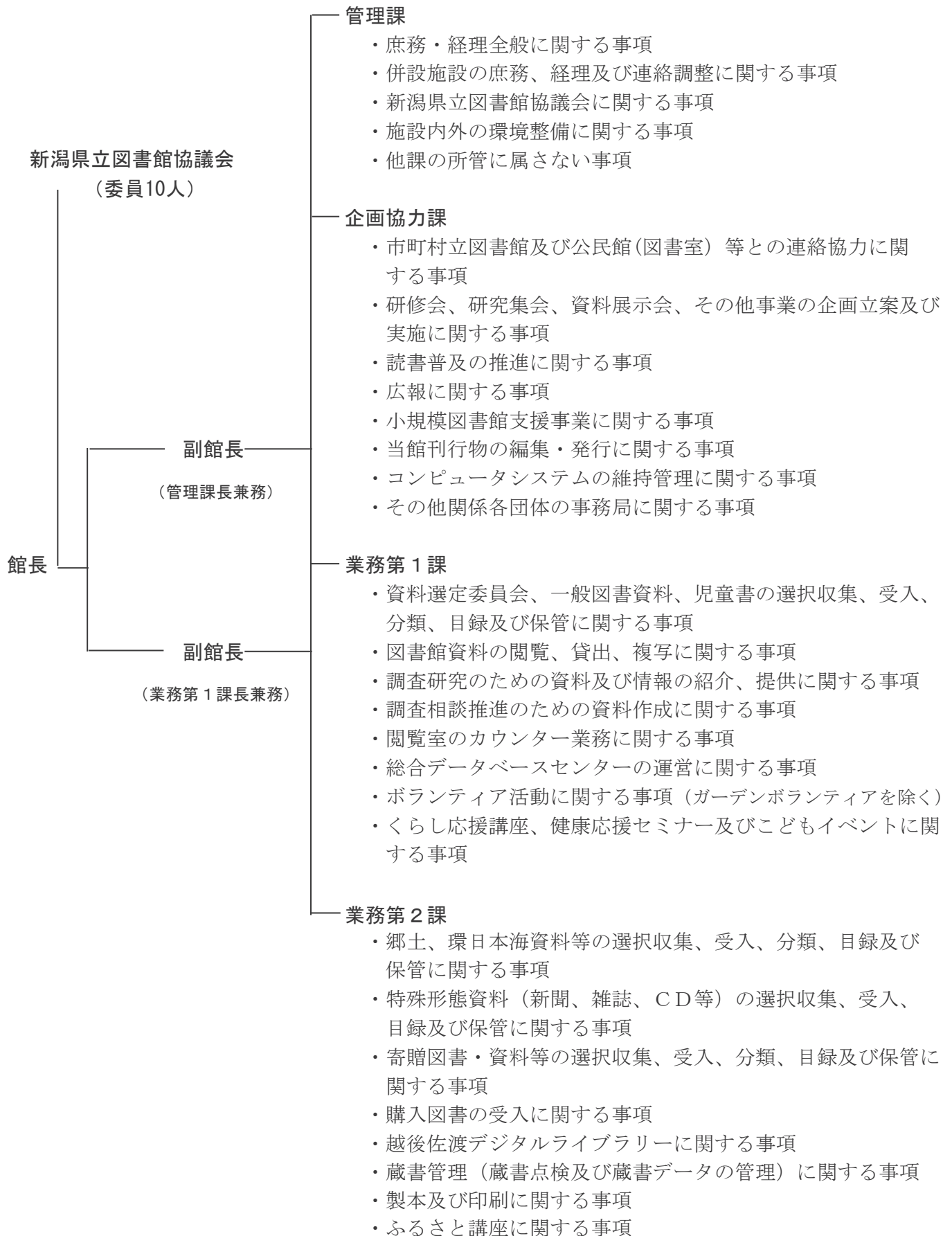
空調設備更新工事及び蔵書点検等を計画的かつ効率よく実施するため、平成30年9月18日から10月5日までを長期臨時休館として、各作業に取り組んだ。

休館中は、館内において当日新聞の閲覧、ギャラリーでの所蔵資料の展示、団体向け子どもイベントなどを実施するとともに、市町村支援として相互貸借の継続や訪問相談の実施など、支援体制の維持に努めた。また、くらしガーデンコーナーの書架を増設し、新ジャンルの本を並べたほか、「がん情報ギフトプロジェクト」コーナーを新設するなど、リニューアルを行った。

III 管 理

1 組 織 ・ 機 構

(1) 新潟県立図書館組織図 (平成31年4月1日現在)



(2) 職員構成（平成31年4月1日現在）

課名 区分	管理課		企画協力課		業務第1課		業務第2課		計		
	司書	事務職等	司書	事務職等	司書	事務職等	司書	事務職等	司書	事務職等	合計
正 規		5	4		9		6	1	19	6	25
臨 時					5	4	1		6	4	10
計	0	5	4	0	14	4	7	1	25	10	35

*このほかに平日（17～19時）及び土日曜・祝日は閲覧カウンター業務委託 4～5名

(3) 新潟県立図書館協議会（平成31年3月31日現在）

ア 協議会委員（任期 平成30年8月1日～令和2年7月31日）

氏 名（五十音順）	所 属 ・ 職 名
石 野 秋 広	新潟県学校図書館協議会 理事
上 原 みゆき	公募
大 野 義 章	新潟大学附属図書館 館長
◎荻 原 幸 子	専修大学文学部 教授
唐 沢 俊 郎	公益財団法人 新潟県文化振興財団 業務執行理事
斎 藤 義 樹	新潟県視覚障害者情報センター長
志 田 重 道	新潟県高等学校図書館協議会 地区理事
高 野 洋 子	社会福祉法人 赤塚福社会
高 橋 郁 丸	漫画家
○山 田 あゆみ	長岡市立中央図書館長

◎委員長 ○副委員長

イ 平成30年度協議会開催状況

(ア) 第1回（平成30年9月4日）

- 1 平成29年度新潟県立図書館運営に対する評価について
- 2 平成30年度新潟県立図書館運営に対する評価（案）について

(イ) 第2回（平成31年2月26日）

- 1 平成30年度新潟県立図書館運営に対する評価（案）について
- 2 平成31年度新潟県立図書館の運営基本方針及び重点事業（案）について

2 事業別予算

(単位：千円)

事業項目		平成31年度当初予算額 (A)	平成30年度当初予算額 (B)	予算の増減額 (A) - (B)
図 購 書 入 館 費 資 料	資料購入費	40,332	46,788	△ 6,456
	その他の資料費	5,168	5,265	△ 97
	小計	45,500	52,053	△ 6,553
職員費		198,719	210,722	△ 12,003
図書館運営費		17,515	17,515	0
審議会開催費		233	233	0
維持管理費		109,689	116,781	△ 7,092
図書館資料等複写費		3,470	3,277	193
県立図書館職員研修費		120	120	0
環日本海図書館交流費		81	81	0
図書館情報化推進費		427	427	0
図書館等庁舎維持補修費		3,760	3,760	0
図書館国際化推進費		40	40	0
図書館ルネサンス事業費		730	730	0
県立図書館広域サービス充実事業		6,283	8,442	△ 2,159
県立図書館等改修費		17,342	125,000	△ 107,658
合計		(205,190) 403,909	(328,459) 539,181	△ 70,498 △ 135,272

* () 内は職員費を除いた金額

3 図書館関係費年度別執行状況（最終予算）

(単位：千円)

年度	図書館費 (うち資料購入費)	
17	255,939	(37,000)
18	254,737	(57,000)
19	243,288	(57,000)
20	227,600	(50,000)
21	232,332	(53,000)
22	226,774	(59,000)
23	206,770	(51,635)
24	204,792	(51,956)
25	199,634	(52,000)
26	207,612	(52,053)
27	208,887	(52,053)
28	305,218	(52,053)
29	399,152	(52,053)
30	302,389	(56,004)

IV 資料受入状況

1 資料費執行明細表（平成30年度）

種 別		金 額 (円)	合 計
資 料 書	一 般 資 料	37,151,727	13,715 冊
	郷 土 資 料	2,247,237	678 冊
	日 本 海 資 料	652,856	207 冊
	児 童 資 料	1,798,858	807 冊
	小 計	41,850,678	15,407 冊
購 入 費	音 声 ・ 映 像 資 料	1,362,452	378 点
	美 術 品	0	0 点
	マ イ ク ロ フ ィ ル ム	277,018	25 点
	地 図	23,300	3 枚
	新 聞 ・ 雑 誌	5,753,693	410 種
	追 録	531,164	3 種
	そ の 他	285,018	200 冊
	合 計	50,083,323	

※「その他」は小規模図書館支援用資料

2 分類別図書等点数

（雑誌・新聞を除いた点数 ただし製本したものは図書扱い）

区 分	分 類	0	1	2	3	4	5	6	7	8	9	計	うち 外国語	
		総記	哲学	歴史	社会科学	自然科学	技術	産業	芸術	語学	文学			
平成29年度末蔵書冊数		98,883	44,280	114,965	203,732	66,089	63,432	54,942	76,846	13,819	147,121	884,109	9,231	
平成30年度末	受入	一般	679	763	1,746	3,106	1,602	1,698	854	1,882	387	2,867	15,584	82
		郷土	128	59	1,006	1,010	100	294	188	266	23	416	3,490	0
		日本海	126	3	20	176	1	11	8	1	0	1	347	118
		児童	6	3	6	47	91	50	21	455	4	127	810	0
		図書計	939	828	2,778	4,339	1,794	2,053	1,071	2,604	414	3,411	20,231	200
		AV資料	0	0	0	0	0	0	0	378	0	0	378	0
		合計	939	828	2,778	4,339	1,794	2,053	1,071	2,982	414	3,411	20,609	200
	除籍	一般	1	0	3	13	1	4	4	2	5	15	48	0
		郷土	0	0	0	2	0	0	0	0	0	0	2	0
		日本海	0	0	0	0	0	0	0	0	0	0	0	0
		児童	0	0	1	0	4	0	0	15	0	0	20	0
		図書計	1	0	4	15	5	4	4	17	5	15	70	0
		AV資料	0	0	0	0	0	0	0	41	0	0	41	0
		合計	1	0	4	15	5	4	4	58	5	15	111	0
蔵書冊数	一般	—	—	—	—	—	—	—	—	—	—	710,795	—	
	郷土	—	—	—	—	—	—	—	—	—	—	122,580	—	
	日本海	—	—	—	—	—	—	—	—	—	—	15,023	—	
	児童	—	—	—	—	—	—	—	—	—	—	50,910	—	
	図書計	99,821	45,106	117,739	208,056	67,878	65,481	56,009	74,907	14,222	150,089	899,308	9,431	
	AV資料	0	2	0	0	0	0	0	4,863	6	428	5,299	0	
	合計	99,821	45,108	117,739	208,056	67,878	65,481	56,009	79,770	14,228	150,517	904,607	9,431	

3 受入種類別図書等点数(平成30年度)

区分 受入別	購入	寄贈	編入	その他	計
図 書	15,407	4,645	179	0	20,231
音声・映像資料	378	0	0	0	378
計	15,785	4,645	179	0	20,609

4 雑誌・新聞・法規・追録(継続中)タイトル数(平成30年度)

区分 受入別	雑誌	新聞	法規・追録	計
購 入	377	33	3	413
寄 贈	1,079	19	1	1,099
計	1,456	52	4	1,512

5 製本作業の状況

区 分	館 内	外 注
製本冊数 29年度	321	349
30年度	234	352

6 資料購入状況

年 度	図 書 資 料 購 入 状 況							出版年鑑 による調査		購 発 行 点 数 に 対 す 率
	図 書			音声・ 映像資料 (金額)	新聞雑誌 及び追録等 (金額)	計 (金額)	対 前 年 度 比	新刊書籍 発行点数	総平均 単価	
	冊 数	金 額	平均単価							
17	6,916	30,368,860	4,391	0	6,754,552	30,368,860	112.6	78,304	2,514	8.8
18	12,058	48,814,508	4,048	0	7,222,059	56,036,567	184.5	80,618	2,570	15.0
19	13,756	48,175,535	3,502	0	7,241,989	55,417,524	98.9	80,595	2,549	17.1
20	14,947	37,235,024	2,491	1,742,548	6,937,552	45,915,124	82.9	79,917	2,503	18.7
21	18,120	38,208,556	2,109	3,844,237	7,568,157	49,620,950	108.1	80,776	2,477	22.4
22	19,226	45,593,044	2,371	1,942,983	8,110,507	55,646,534	112.1	78,354	2,363	24.5
23	14,273	37,383,547	2,619	1,025,530	7,493,634	45,902,711	82.5	78,902	2,318	18.1
24	12,855	37,011,633	2,879	1,118,924	7,108,286	45,238,843	98.6	82,204	2,278	15.6
25	14,264	36,372,502	2,550	1,540,513	6,892,743	44,805,758	99.0	82,589	2,178	17.3
26	15,524	37,430,156	2,411	1,423,395	6,528,876	45,382,427	101.2	80,954	2,307	19.2
27	16,264	38,396,790	2,361	1,468,222	6,422,631	46,287,643	102.0	80,048	2,318	20.3
28	15,093	38,539,516	2,553	1,393,595	6,499,310	46,432,421	100.3	78,113	2,306	19.3
29	15,148	39,039,580	2,577	1,349,588	6,420,426	46,809,594	100.8	75,412	2,305	20.1
30	15,407	41,850,678	2,716	1,362,452	6,585,175	49,798,305	106.4	(6月末現在 不明)		

V 利用状況

1 月別利用数

区 分		4月	5月	6月	7月	8月	9月	10月		
開館日数	30年度	26	27	26	27	27	15	23		
	29年度	26	26	26	27	27	27	27		
入館者数	総数	30年度	33,612	37,030	37,694	44,096	45,906	24,369	32,985	
		29年度	35,549	37,520	39,177	44,013	46,498	41,409	36,532	
	内訳	閲覧室	30年度	33,281	36,788	37,103	42,461	45,375	23,986	31,528
			29年度	35,093	37,230	38,535	42,463	46,085	41,132	36,123
	行事	30年度	331	242	591	1,635	531	383	1,457	
		29年度	456	290	642	1,550	413	277	409	
登録者数		30年度	413	430	386	514	553	264	375	
		29年度	506	443	440	529	631	388	383	
貸出人数		30年度	14,762	15,123	14,882	15,201	15,455	9,834	13,080	
		29年度	15,280	14,497	14,841	14,755	15,524	14,876	15,019	
貸出冊数	図書・雑誌	一般	33,555	34,804	33,781	33,682	34,527	28,994	29,857	
		郷土	1,185	1,268	1,289	1,296	1,320	1,094	1,117	
		日本海	198	152	123	169	149	195	137	
		児童	6,966	6,732	6,711	7,260	8,307	5,729	5,901	
		計	41,904	42,956	41,904	42,407	44,303	36,012	37,012	
	AV資料	30年度	3,229	3,300	3,036	3,057	3,058	1,979	2,638	
	総計	30年度	45,133	46,256	44,940	45,464	47,361	37,991	39,650	
		29年度	46,921	43,476	45,118	45,364	48,121	45,372	45,301	
予約件数		30年度	2,261	2,305	2,311	2,178	2,381	2,086	2,247	
		29年度	2,205	2,030	2,040	1,953	1,991	2,007	2,308	
レファレンス件数	口頭	30年度	1,336	1,500	1,478	1,454	1,457	959	983	
	電話	30年度	143	145	187	170	172	101	153	
	文書・FAX・メール	30年度	32	54	104	149	92	82	36	
	合計	30年度	1,511	1,699	1,769	1,773	1,721	1,142	1,172	
		29年度	1,551	1,512	1,604	1,567	1,800	1,579	1,412	
複写枚数		30年度	6,831	8,244	7,453	8,054	8,797	5,564	6,090	
		29年度	7,557	9,067	8,325	9,439	11,019	10,784	9,702	
インターネット	接続回数	30年度	25,422	27,356	28,354	29,278	30,417	26,778	29,071	
		29年度	28,813	29,865	30,071	29,166	30,412	28,473	27,544	
	検索回数	自館	30年度	73,693	81,090	71,490	88,775	76,753	64,872	79,642
		29年度	58,082	60,842	62,149	59,651	63,151	61,315	59,038	
	横断検索	30年度	12,089	14,011	14,579	12,589	13,974	12,477	13,384	
		29年度	12,406	15,787	14,549	14,346	14,230	13,957	13,048	
携帯電話	検索回数	30年度	2,715	2,259	2,388	2,227	2,228	2,063	2,282	
		29年度	2,556	2,219	1,838	1,850	1,876	1,957	2,108	

* 「新潟県立図書館年報 2007」（2008年発行）より行事参加数を入館者数として掲げています。

11月	12月	1月	2月	3月	合計	一日平均	対前年比	区分		
26	25	24	25	27	298		98.3%	開館日数		
26	15	24	25	27	303					
43,429	32,112	32,257	37,054	37,698	438,242	1,470.6	102.7%	総数		入館者数
39,940	18,630	25,480	28,746	33,388	426,882	1,408.9		閲覧室		
39,760	31,339	32,043	36,643	37,045	427,352	1,434.1	102.2%	内訳		
36,765	18,418	25,320	28,321	32,867	418,352	1,380.7		行事		
3,669	773	214	411	653	10,890		127.7%			
3,175	212	160	425	521	8,530					
382	326	318	388	422	4,771	16.0	97.0%	登録者数		
360	173	319	326	421	4,919	16.2				
15,147	14,001	14,112	14,937	16,797	173,331	581.6	102.4%	貸出人数		
14,367	9,163	12,488	13,316	15,186	169,312	558.8				
33,995	33,338	32,659	34,415	37,993	401,600	1,347.7	103.3%	一般	図書・雑誌	貸出冊数
1,204	1,011	1,062	1,118	1,239	14,203	47.7	103.9%	郷土		
179	165	206	202	252	2,127	7.1	81.5%	日本海		
6,923	6,922	6,449	6,594	7,917	82,411	276.5	98.0%	児童		
42,301	41,436	40,376	42,329	47,401	500,341	1,679.0	102.3%	計		
3,282	3,173	2,956	3,363	3,638	36,709	123.2	100.7%	A V資料		
45,583	44,609	43,332	45,692	51,039	537,050	1,802.2	102.2%	総計		
44,114	37,447	37,157	41,135	46,107	525,633	1,734.8				
2,413	2,619	2,434	2,479	2,693	28,407	95.3	111.4%	予約件数		
2,236	2,121	2,304	2,091	2,218	25,504	84.2				
1,256	1,179	1,194	1,330	1,363	15,489	52.0	104.0%	口頭	レファレンス件数	
159	150	175	174	169	1,898	6.4	110.0%	電話		
94	84	34	47	110	918	3.1	121.3%	文書・FAX・メール		
1,509	1,413	1,403	1,551	1,642	18,305	61.4	105.3%	合計		
1,433	996	1,118	1,388	1,419	17,379	57.4				
7,436	7,108	5,775	5,344	6,989	83,685	276.2	78.0%	複写枚数		
8,833	5,249	7,199	8,441	11,734	107,349	354.3				
28,055	27,435	28,512	27,263	27,325	335,266	918.5	100.9%	接続回数		接続・検索数 インターネット
27,004	23,889	27,029	24,077	25,862	332,205	910.2				
97,122	78,791	92,300	90,343	81,243	976,114	2,674.3	134.3%	自館	検索回数	
54,431	59,643	66,849	51,087	70,433	726,671	1,990.9				
13,102	12,622	13,478	13,794	12,552	158,651	434.7	98.4%	横断検索		
15,838	11,446	12,249	11,198	12,212	161,266	441.8				
2,634	2,547	2,674	2,666	2,713	29,396	80.5	113.0%	検索回数		携帯電話
2,750	2,000	2,360	1,895	2,605	26,014	71.3				

2 分類別利用数（貸出冊数）

区分		分類	0	1	2	3	4	5	6	7	8	9	合計
		総記	哲学	歴史	社会科学	自然科学	技術	産業	芸術	語学	文学		
図書・雑誌	一般	H30	16,818	16,783	37,434	51,637	32,245	68,630	17,335	40,996	6,666	113,056	401,600
		比率	(4.2)	(4.2)	(9.3)	(12.9)	(8.0)	(17.1)	(4.3)	(10.2)	(1.7)	(28.1)	(100.0)
	郷土	H30	62	574	5,632	1,096	366	1,350	650	1,260	56	3,157	14,203
		比率	(0.4)	(4.0)	(39.7)	(7.7)	(2.6)	(9.5)	(4.6)	(8.9)	(0.4)	(22.2)	(100.0)
	日本海	H30	11	23	329	1,615	5	21	51	36	15	21	2,127
		比率	(0.5)	(1.1)	(15.5)	(75.9)	(0.2)	(1.0)	(2.4)	(1.7)	(0.7)	(1.0)	(100.0)
	児童	H30	418	585	1,088	1,132	5,293	1,656	752	61,503	353	9,631	82,411
		比率	(0.5)	(0.7)	(1.3)	(1.4)	(6.4)	(2.0)	(0.9)	(74.7)	(0.4)	(11.7)	(100.0)
	計	H30	17,309	17,965	44,483	55,480	37,909	71,657	18,788	103,795	7,090	125,865	500,341
		比率	(3.5)	(3.6)	(8.9)	(11.1)	(7.6)	(14.3)	(3.8)	(20.7)	(1.4)	(25.1)	(100.0)
		H29	18,468	16,696	43,120	55,952	35,899	69,770	18,215	101,923	6,805	122,337	489,185
	A/V資料	H30	0	0	0	0	0	0	0	36,709	0	0	36,709
H29		0	0	0	0	0	0	0	36,448	0	0	36,448	
合計	H30	17,309	17,965	44,483	55,480	37,909	71,657	18,788	140,504	7,090	125,865	537,050	
	比率	(3.2)	(3.3)	(8.3)	(10.3)	(7.1)	(13.3)	(3.5)	(26.3)	(1.3)	(23.4)	(100.0)	
	H29	18,468	16,696	43,120	55,952	35,899	69,770	18,215	138,371	6,805	122,337	525,633	

3 年齢別利用数

区分		年齢	～10	～20	～30	～40	～50	～60	～70	～80	81～	合計
貸出冊数	一般	H30	9,123	10,867	27,326	58,298	80,867	62,327	95,684	51,008	6,100	401,600
		比率	(2.3)	(2.7)	(6.8)	(14.5)	(20.1)	(15.5)	(23.9)	(12.7)	(1.5)	(100.0)
	郷土	H30	226	229	694	1,143	2,083	1,923	4,227	3,271	407	14,203
		比率	(1.6)	(1.6)	(4.9)	(8.0)	(14.7)	(13.5)	(29.8)	(23.0)	(2.9)	(100.0)
	日本海	H30	6	40	116	88	390	270	676	509	32	2,127
		比率	(0.3)	(1.9)	(5.5)	(4.1)	(18.3)	(12.7)	(31.8)	(23.9)	(1.5)	(100.0)
	児童	H30	21,917	1,692	4,469	31,344	15,141	1,844	4,210	1,569	225	82,411
		比率	(26.6)	(2.1)	(5.4)	(38.0)	(18.4)	(2.2)	(5.1)	(1.9)	(0.3)	(100.0)
	計	H30	31,272	12,828	32,605	90,873	98,481	66,364	104,797	56,357	6,764	500,341
		比率	(6.3)	(2.6)	(6.5)	(18.2)	(19.6)	(13.3)	(20.8)	(11.3)	(1.4)	(100.0)
	A/V資料	H30	818	743	1,866	4,268	6,125	6,938	11,750	3,720	481	36,709
		比率	(2.2)	(2.0)	(5.1)	(11.6)	(16.7)	(18.9)	(32.1)	(10.1)	(1.3)	(100.0)
合計	H30	32,090	13,571	34,471	95,141	104,606	73,302	116,547	60,077	7,245	537,050	
	比率	(6.0)	(2.5)	(6.4)	(17.7)	(19.5)	(13.6)	(21.8)	(11.2)	(1.3)	(100.0)	
	H29	30,396	12,452	37,048	97,127	104,246	71,900	115,381	49,507	7,576	525,633	
貸出人	H30	7,316	4,428	12,130	27,358	34,639	26,067	39,788	19,192	2,413	173,331	
	比率	(4.2)	(2.6)	(7.0)	(15.8)	(20.0)	(15.0)	(22.9)	(11.1)	(1.4)	(100.0)	
登録者数	H29	6,984	4,206	13,012	27,920	34,615	24,815	39,035	16,186	2,539	169,312	
	H30	349	365	731	1,031	843	580	559	272	41	4,771	
	比率	(7.3)	(7.7)	(15.3)	(21.5)	(17.7)	(12.2)	(11.7)	(5.7)	(0.9)	(100.0)	
H29	308	364	812	1,024	962	570	606	233	40	4,919		

4 遠隔地返却サービス利用冊数(平成30年度)

	7月	8月	9月	10月	11月	12月	1月	2月	3月	合計		
上越市	0	6	0	0	0	10	1	10	0	27	上越合計 29冊 (8件)	
糸魚川市	0	0	0	1	1	0	0	0	0	2		
妙高市	0	0	0	0	0	0	0	0	0	0		
長岡市	24	27	26	25	47	53	68	86	57	413	中越合計 1,098冊 (294件)	
三条市	5	14	0	38	65	44	61	36	34	297		
柏崎市	16	1	0	1	5	0	0	0	9	32		
小千谷市	0	0	0	0	0	0	0	0	0	0		
加茂市	1	20	3	26	10	15	18	10	6	109		
十日町市	0	0	0	0	2	4	0	0	0	6		
見附市	0	6	0	0	0	8	7	0	0	21		
魚沼市	0	1	0	20	0	0	0	0	0	21		
南魚沼市	0	1	11	15	5	9	9	6	13	69		
出雲崎町	0	0	0	0	0	1	0	0	0	1		
刈羽村	0	0	0	0	0	0	2	18	0	20		
田上町	10	0	4	0	0	10	20	19	26	89		
湯沢町	0	0	0	0	0	0	0	0	0	0		
津南町	10	10	0	0	0	0	0	0	0	20		
新発田市	19	22	7	26	3	13	17	24	47	178		下越合計 1,114冊 (292件)
村上市	52	30	10	23	42	33	15	36	66	307		
燕市	36	88	23	49	25	12	28	44	43	348		
五泉市	3	19	0	0	13	47	4	5	14	105		
阿賀野市	10	4	0	19	0	6	18	9	0	66		
胎内市	1	0	0	0	2	0	8	8	0	19		
聖籠町	0	1	10	11	14	9	10	10	16	81		
弥彦村	0	0	0	0	0	0	0	0	0	0		
阿賀町	0	0	0	0	0	0	10	0	0	10		
関川村	0	0	0	0	0	0	0	0	0	0		
粟島浦村	0	0	0	0	0	0	0	0	0	0		
佐渡市	0	0	6	0	0	2	0	12	0	20	(5件)	
合計	187	250	100	254	234	276	296	333	331	2,261	(599件)	

5 障害者サービス利用数(平成30年度)

	4月	5月	6月	7月	8月	9月	10月	11月	12月	1月	2月	3月	合計
対面朗読 (人数)	0	0	0	0	0	0	0	0	1	0	0	0	1
サピエ図書館 (タイトル数)	—	—	—	—	—	—	6	6	12	1	7	0	32

6 レファレンス件数（平成30年度）

（1）分類別件数

分類	0 総記	1 哲学	2 歴史	3 社会科学	4 自然科学	5 技術	6 産業	7 芸術	8 語学	9 文学	郷土	日本海	合計	一日 平均
口頭	622	548	1,536	1,745	870	709	409	2,306	212	3,360	3,091	81	15,489	52.0
電話	263	61	142	202	83	94	53	231	55	194	506	14	1,898	6.4
文書	12	10	13	6	0	12	2	0	2	3	115	1	176	0.6
FAX	6	8	0	10	48	21	1	2	0	29	72	0	197	0.7
メール	15	1	13	17	6	2	3	16	0	17	454	1	545	1.8
合計	918	628	1,704	1,980	1,007	838	468	2,555	269	3,603	4,238	97	18,305	61.4
(比率)	(5.0)	(3.4)	(9.3)	(10.8)	(5.5)	(4.6)	(2.6)	(14.0)	(1.5)	(19.7)	(23.1)	(0.5)	(100.0)	
29年度	862	585	1,597	2,059	876	844	519	2,412	314	3,370	3,841	100	17,379	57.4
(比率)	(5.0)	(3.4)	(9.2)	(11.8)	(5.0)	(4.9)	(3.0)	(13.9)	(1.8)	(19.4)	(22.0)	(0.6)	(100.0)	

（2）調査種別件数

所蔵調査	11,148
所蔵機関調査	1,358
書誌的事項調査	704
簡易な事実調査	389
文献紹介	4,279
その他	427
合計	18,305

（3）時間別件数

即答	17,191
30分程度	785
1時間程度	103
2時間程度	63
4時間程度	46
1日以上	117
合計	18,305

- 注) 所蔵調査 : ある特定の文献の当館での所蔵の有無の調査
 所蔵機関調査 : ある特定の文献を所蔵する他の機関の調査
 書誌的事項調査 : ある特定の文献の著者名・書名・出版者・出版年等の調査
 簡易な事実調査 : 基本的なレファレンスブックを利用して回答できる程度の実事調査
 文献紹介 : ある主題についての文献の紹介および文献を利用して行う調査
 その他 : 複写依頼等の上記にあてはまらないこと

7 館内で利用可能なデータベース一覧

平成31年3月末現在

データベース名	内容
官報情報検索サービス	官報情報検索データベース
聞蔵Ⅱビジュアル	朝日新聞記事検索データベース
ジャパンナレッジLib	事典・辞書データベース
D1-Law.Com 第一法規法情報	法律情報検索データベース
新潟日報記事データベース	新潟日報記事検索データベース
にいがた MALUI連携・地域 データベース	新潟県内の文化資源の統合型データベース（新聞・地域映像）
日経テレコン21	ビジネス情報検索データベース
毎索	毎日新聞記事検索データベース
マガジンプラス	雑誌・論文記事検索データベース
ヨミダス歴史館	読売新聞記事検索データベース

VI 協力業務

1 資料の貸借状況

館種別	年度	県内※							県外				合計
		公立図書館		公民館 図書室	大学 図書館	試験 研究 機関 等	学 校 図 書 館 等	計	国 立 図 書 館	公 立 図 書 館	そ の 他		
		新潟市	新潟市 以外										
資料貸出 冊数	相互貸借	H30	938	4,760	77	1,093	217	16	7,101		323	23	7,447
		H29	1,018	3,890	77	875	193	67	6,120		326	19	6,465
	一括貸出	H30		5,000	3,200				8,200				8,200
		H29		3,900	3,300				7,200				7,200
	計	H30	938	9,760	3,277	1,093	217	16	15,301		323	23	15,647
		H29	1,018	7,790	3,377	875	193	67	13,320		326	19	13,665
資料借受冊数	H30	166	26	0	52	0	0	244	9	22	9	284	
	H29	257	30	0	40	0	0	327	23	57	9	416	

※平成30年度7月から新潟市以外の公立図書館・公民館図書室への相互貸借にかかる送料を無料化した。
(新潟市立図書館との相互貸借は、平成21年度4月から配送車「めぐるくん」を利用しているため無料)

2 レファレンス状況

館種別	国立 国会 図書館	公立図書館		公民館 図書室	大学・短大 図書館		学 校 図 書 館 等	試験 研究 機関 等	30 年度 合計	29 年度 合計
		県内	県外		県内	県外				
レファレンス受付件数	0	64	35	3	6	13	5	64	190	241
レファレンス依頼件数	7	8	2	0	1	0	0	11	29	53

3 訪問相談・訪問研修の件数（平成30年度）

(1) 訪問相談（訪問総数：19件）

館種	時期	訪問先	件数	相談事例
公立図書館	上半期	新潟市（山の下）、三条市、十日町市	3	・レファレンスツールの設置 ・児童サービスの取組み・事例 ・図書館活動・イベントの広報 ・図書館評価
	下半期	加茂市、三条市、出雲崎町、十日町市、長岡市、胎内市	6	・地方新聞・地域資料の保存 ・遠隔地返却サービス ・セット図書
公民館図書室	上半期	津南町、粟島浦村	2	・配架方法 ・除籍 ・督促
	下半期	関川村、阿賀町、弥彦村、田上町	4	・利用者増の取組み ・遠隔地返却サービス ・セット図書
大学・短大図書館	上半期	なし		
	下半期	なし		
試験研究機関等	上半期	なし		・効率的な収蔵方法 ・利用者増の取組み ・他の図書館との連携 ・図書の廃棄方法
	下半期	(公財)新潟県埋蔵文化財調査事業団、新潟県社会福祉協議会 図書情報ルーム	2	
県立学校図書館	上半期	阿賀黎明、羽茂	2	・蔵書点検の方法 ・調べ学習の事例 ・図書の修理方法 ・図書の除籍・廃棄 ・利用者数を伸ばすアイデア、事例
	下半期	なし		

※上半期は4～9月、下半期は10～3月。

(2) 訪問研修 (訪問件数: 14件、参加総数: 143名)

訪問先	期日	内容	参加者数
三条市立図書館	5月21日 (月)	資料の修理や保存の基礎 (講義、実習)	6名
十日町図書館	6月25日 (月)	資料の修理や保存の基礎 (講義、実習)	10名
五泉市立図書館	6月27日 (水)	本の構造、製本・修理方法や必要な道具類、実習	9名
上越市立直江津図書館	7月19日 (木)	資料の修理や保存の基礎 (講義、実習)	9名
妙高市図書館	7月19日 (木)	本の構造、製本・修理方法や必要な道具類、実習	6名
佐渡市立中央図書館	10月12日 (金)	レファレンス研修 (インターネットを含んだ演習)	10名
新発田市立歴史図書館	11月29日 (木)	資料の修理や保存の基礎 (講義、実習)	8名
村上市立中央図書館	12月14日 (金)	レファレンス研修 (講義、演習)	7名
南魚沼市図書館	1月17日 (木)	資料の修理や保存の基礎 (講義、実習)	9名
胎内市図書館	1月18日 (金)	レファレンス研修 (パスファインダー)	1名
新発田市立中央図書館	2月7日 (木)	レファレンス研修 (講義、演習)	20名
柏崎市立図書館	2月22日 (金)	レファレンス研修 (レファレンスインタビューを含んだ演習)	24名
胎内市図書館	2月28日 (木)	資料の修理や保存の基礎 (講義、実習)	3名
長岡市立中央図書館	3月11日 (月)	レファレンス研修 (インターネットを含んだ演習)	21名

4 関係団体一覧 (平成31年3月31日現在)

名称	構成員	事業目的	事務局
新潟県図書館協会	・ 県内公立図書館 ・ 〃 公民館	県内図書館事業の進歩発展と 本県文化の振興への寄与	当館 企画協力課
新潟県読書推進 運動協議会	・ 県内公立図書館 ・ 〃 公民館 ・ 学校図書館 ・ 新聞社、放送局等報道機関 ・ 書店組合等出版関係団体 ・ その他関係団体	読書普及の推進と本県文化の 発展への寄与	当館 企画協力課
新潟県公立図書館 協議会委員連絡 協議会	・ 県内公立図書館協議会	県内公立図書館協議会委員相 互の連絡と、県内図書館の発 展への寄与	当館 企画協力課

<当館加盟団体一覧>

- ・ 日本図書館協会
- ・ 全国公共図書館協議会
- ・ 関東地区公共図書館協議会 (茨城、栃木、群馬、埼玉、千葉、東京、神奈川、新潟、山梨、長野、静岡)
- ・ 北陸地区県立図書館長会 (福井、石川、富山、新潟)

5 「新潟県図書館等情報ネットワーク」推進状況 (平成31年3月31日現在)

- (1) 事業目的
各構成機関の所蔵資料や情報等の有効活用ならびに相互の連携・協力によるサービスの向上
- (2) 構成機関

館種	公立図書館	公民館図書室	大学・短大図書館	試験研究機関等	合計
参加館数	46	7	23	10	86

※視覚障害者情報センターの数値データは試験研究機関に含む

6 新潟県内小規模図書館等セット図書長期一括貸出（平成30年度）

貸出市町村：7市町村

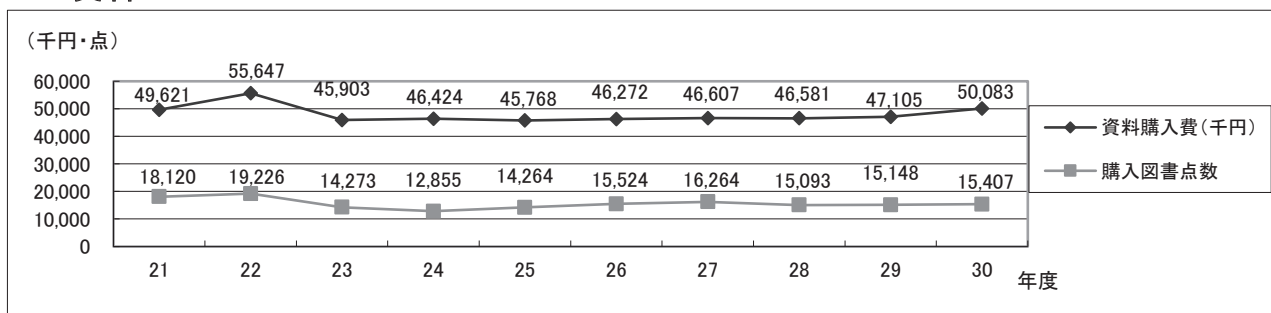
貸出総数：8, 200冊

回数 貸出期間	セット名	第1回	第2回	第3回
		5.15～8.21	9.11～12.11	12.25～3.26
1	児童書定番セット1	十日町図書館	出雲崎町立出雲崎図書館	十日町図書館
2	児童書定番セット2	関川村公民館図書室	十日町図書館	南魚沼市図書館
3	児童書児童図書賞受賞セット1	出雲崎町立出雲崎図書館	関川村公民館図書室	十日町図書館
4	児童書児童図書賞受賞セット2	十日町図書館	十日町図書館	出雲崎町立出雲崎図書館
5	児童書児童図書賞受賞セット3	加茂市立図書館	加茂市立図書館	南魚沼市図書館
6	児童書児童図書賞受賞セット4	加茂市立図書館	十日町図書館	関川村公民館図書室
7	児童書調べものセット1	加茂市立図書館	加茂市立図書館	加茂市立図書館
8	児童書調べものセット2	関川村公民館図書室	関川村公民館図書室	関川村公民館図書室
9	児童書調べものセット3	阿賀町公民館津川分館	加茂市立図書館	加茂市立図書館
10	児童書科学セット1	加茂市立図書館	加茂市立図書館	南魚沼市図書館
11	児童書科学セット2	加茂市立図書館	加茂市立図書館	南魚沼市図書館
12	YA朝読セット1	関川村公民館図書室	十日町図書館	十日町図書館
13	YA朝読セット2	十日町図書館	関川村公民館図書室	十日町図書館
14	YA朝読セット3	加茂市立図書館	阿賀町公民館津川分館	関川村公民館図書室
15	くらしセット1	関川村公民館図書室	関川村公民館図書室	関川村公民館図書室
16	くらしセット2	【新規】 第2回から追加	加茂市立図書館	阿賀町公民館津川分館
17	アウトドアセット1	阿賀町公民館津川分館	阿賀町公民館津川分館	加茂市立図書館
18	アウトドアセット2	加茂市立図書館	関川村公民館図書室	関川村公民館図書室
19	インドアセット1	阿賀町公民館津川分館	阿賀町公民館津川分館	魚沼市立小出郷図書館
20	インドアセット2	加茂市立図書館	関川村公民館図書室	関川村公民館図書室
21	体と心の健康セット1	加茂市立図書館	加茂市立図書館	加茂市立図書館
22	体と心の健康セット2	阿賀町公民館津川分館	阿賀町公民館津川分館	加茂市立図書館
23	高齢者福祉セット1	加茂市立図書館	加茂市立図書館	加茂市立図書館
24	高齢者福祉セット2	加茂市立図書館	関川村公民館図書室	関川村公民館図書室
25	いきいき終活セット1	加茂市立図書館	加茂市立図書館	加茂市立図書館
26	いきいき終活セット2	【新規】 第2回から追加	魚沼市立小出郷図書館	阿賀町公民館津川分館
27	ビジネス支援セット1	加茂市立図書館	魚沼市立小出郷図書館	関川村公民館図書室
28	ビジネス支援セット2	関川村公民館図書室	関川村公民館図書室	関川村公民館図書室

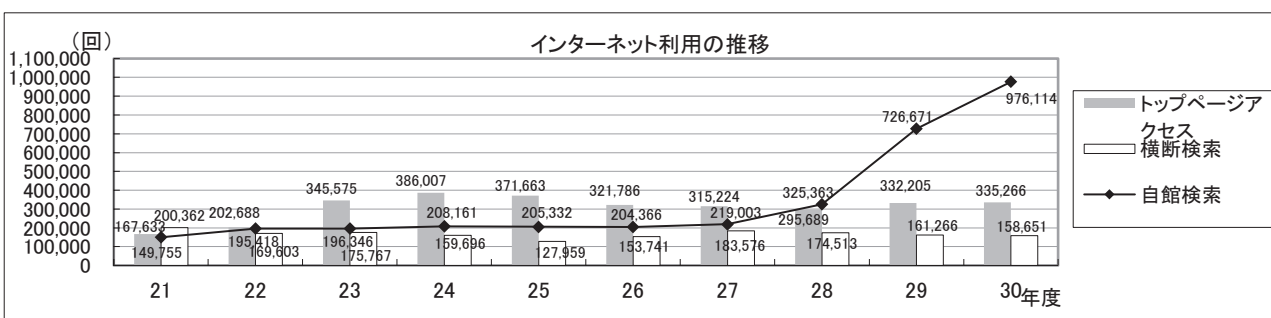
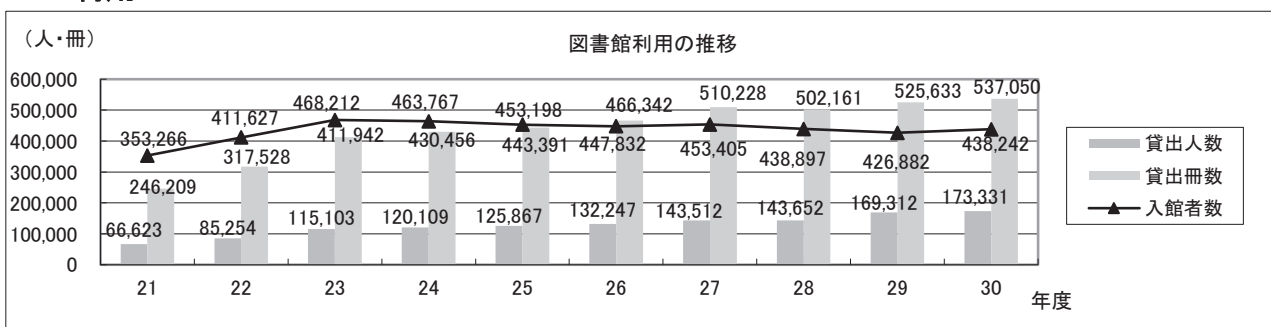
27, 28は、平成29年度までのビジネス支援図書長期一括貸出を組み替えて編入

VII この10年の推移

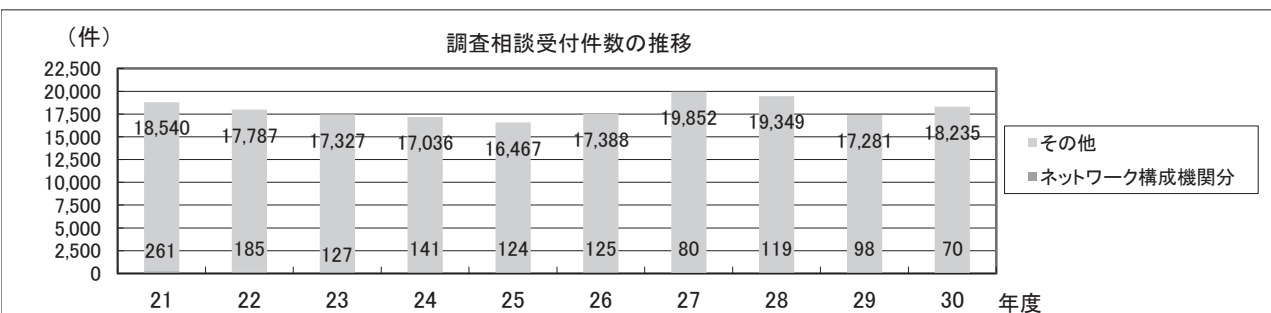
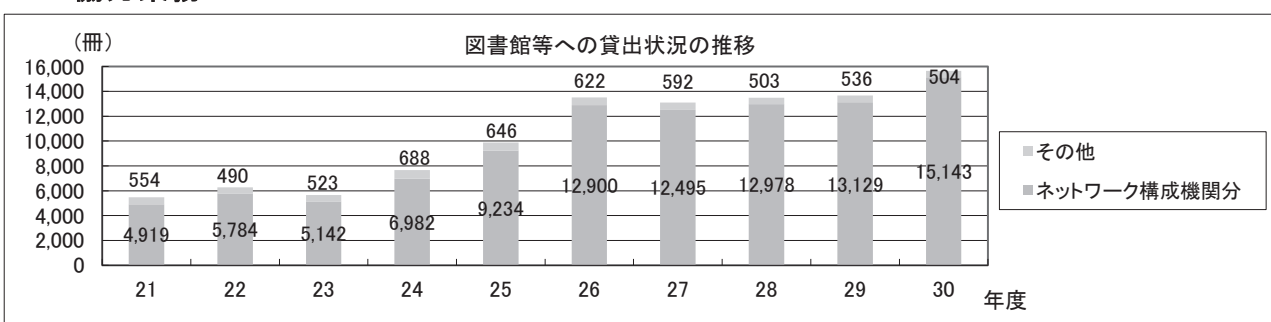
1 資料



2 利用



3 協力業務



Ⅷ 平成30年度 事業

1 行事

(1) 県立図書館ルネサンス事業 (参加総数 3, 941名)

図書館には、個人や地域の抱える身近な課題に対応し、具体的な課題解決を支援する機能が求められている。これに応えるため「人づくり」「地域づくり」「県全体の図書館機能づくり」の視点から「役に立つ図書館」となるための具体的な取組を実施する。

名称		期日	内容	参加者数
秋の読書週間記念講演会		11月10日(土)	「あなたが輝く言葉とメロディ」 朗読:紺野美沙子氏 ピアノ:中村由利子氏 会場:上越市オーレンプラザ	550名
健康応援セミナー	第8回	7月14日(土)	タニタカフェ管理栄養士に聞く 若さと健康のヒ・ケ・ツ 講師:富永貴子氏 (タニタカフェ管理栄養士)	157名
暮らし応援講座	第32回	8月1日(水)	「夏休み!ねんどワークショップ」 講師:ねんど母さん (高田香代氏)	午前47名 午後53名
	第33回	12月15日(土)	「楽しい暮らしの作り方」 講師:石井順子氏 (ファイナンシャル・プランナー)	105名
	第34回	3月21日(祝・木)	「早春コンサート」 ソプラノ:柳本幸子氏 ピアノ伴奏:斉藤晴海氏	175名
夏休み子どもイベント	7月25日(水)	「わくわく映画」 (「はらぺこあおむし」「あなたをずっとずっとあいしてる」ほか)	第1部127名 第2部106名	
		大型絵本読み聞かせ	1回目85名 2回目97名	
	7月26日(木)	「わくわく映画」 (「はらぺこあおむし」「あなたをずっとずっとあいしてる」ほか)	第1部179名 第2部171名	
		大型絵本読み聞かせ	1回目142名 2回目135名	
団体向け 子どもイベント (長期臨時休館中)	10月2日(火)・ 3日(水)・ 5日(金)	団体向け大型絵本読み聞かせ	2日 163名 3日 175名 5日 85名	
		絵本を映画で楽しもう! (「はらぺこあおむし」「王さまめいたんてい」「ミッフィーのたんじょうび」ほか)	2日 163名 3日 175名 5日 131名	
		図書館探検ツアー	2日 115名 3日 121名 5日 28名	

ふるさと講座	第33回	9月22日(土)	「あなたのお宝、だいじょうぶ？掛軸・屏風のお手入れと保存方法」 講師:本井晴信氏 (元新潟県立文書館副館長) 会場:佐渡市あいぽーと佐渡	32名
	第34回	12月1日(土)	「イザベラ・バードがたどった阿賀流域行路」 講師:山崎陽氏 (一般社団法人あがのがわ環境学舎)	179名
	第35回	2月23日(土)	「町の宝で地域おこしー城下町村上の再生ー」 講師:吉川美貴氏 (千年鮭きっかわ 専務取締役)	101名
地域映像の 上映会	平成30年度 第1回	6月13日(水)	「県勢百年」(前半)	135名
	平成30年度 第2回	6月20日(水)	「県勢百年」(後半)	85名
	平成30年度 第3回	11月29日(木)	「にいがた偉人伝」第1巻	72名
	平成30年度 第4回	12月19日(水)	「にいがた偉人伝」第5巻	52名

(2) こども図書館のイベント (参加総数 2, 098名)

名称	日時	内容	開催回数	参加者数
こども図書館イベント 「絵本と工作を楽しもう」	毎週金曜日 午前	絵本と工作を楽しむミニイベント	46回	計874名
こども図書館イベント 「0・1・2歳のための はじめての絵本と手遊び」	毎週金曜日 午後	0～2歳児向けの絵本と手遊び・わらべうたを楽しむミニイベント	46回	計799名
ボランティアと楽しむ “わらべうた”と絵本	毎月第2土曜日	ボランティアといっしょに「絵本の読み聞かせ」や「わらべうた」「手遊び」を楽しむイベント	12回	計176名
ボランティアといっしょに図書館の絵本を楽しもう	毎月第4日曜日 (8月は毎週日曜日開催)	ボランティアといっしょに「絵本の読み聞かせ」や「わらべうた」「手遊び」を楽しむイベント	14回	計249名

(3) その他のイベント (参加総数 3, 028名)

名称	期日	内容／主催	参加者数
共 催 事 業	NICOクラブ セミナー	9月19日(水) 教える技術～短期間で社員が育つ行動の教科書～ 講師:(株)ウィルPMインターナショナル 代表取締役社長 石田淳氏 (主催:(公財)にいがた産業創造機構(NICO))	100名
	絵本 ワールド inにいがた 2018	11月18日(日) 読み聞かせなど (主催:新潟日报社)	1,493名
	ガーデニング 講座	3月7日(木) 「庭木の手入れ入門講座」 講師:(公財)新潟県都市緑化センター 花と緑のアドバイザー 田中秀明氏 (主催:(県立図書館)ガーデンボランティアの会)	57名
	季節の 上映会	6月～3月 ・上映作品関連資料展示 (主催:県立生涯学習推進センター)	開催回数 10回 参加者数 1,378名

2 ギャラリー展示

開催期間	展示テーマ	主催者
4月10日～4月22日	佐渡・花の島フォトメモリー写真展	佐渡・花の島プロジェクト実行委員会
4月24日～5月13日	新しい読書の可能性を広げる『マルチメディア デイジー図書』を知ろう！	新潟県立図書館、公益財団法人伊藤忠記念財団
5月15日～5月27日	萌木会展(水彩画)	萌木会
5月29日～6月10日	第八回 互彩会水彩画展	互彩会
6月12日～6月24日	三水会 油彩画展	三水会
6月26日～7月8日	ハンセン病療養所 多磨全生園での暮らし	新潟県福祉保健部健康対策課
7月10日～7月22日	水彩画のたのしいなかまたち	水彩画のたのしいなかまたち
7月24日～8月5日	ねんど母さん 個展	新潟県立図書館
8月7日～8月19日	四季折々の花	小出好子氏
8月21日～9月2日	懐しの映画ポスター展 日活映画篇	日本映画黄金期映画同好会
9月4日～9月17日	第六回 柳都四人の写真展	鶴谷泰紀氏
9月18日～10月14日	武井武雄の世界	新潟県立図書館
10月16日～10月28日	水彩スケッチ 新潟の風景	高橋耿平氏
11月6日～11月18日	野の花 他小品展	横山博氏
11月20日～12月2日	イザベラ・バードがたどった阿賀流域行路	新潟県立図書館
12月4日～12月9日	見て、聴いて、楽しむ！バリアフリー読書体験 会	新潟県立図書館
12月11日～12月28日	クリスマス・キルト展	新潟県立図書館
1月5日～1月20日	新春掛軸展	新潟県立図書館
1月22日～2月3日	高校自然科学系クラブ発表会ポスター公開展 示	新潟県高等学校文化連盟 自然科学専門部
2月5日～2月24日	復刻 世界の絵本館 オズボーン・コレクション &ベルリン・コレクション	新潟県立図書館
2月26日～3月3日	新潟江南高校書道部 卒業書作展	新潟江南高校書道部
3月5日～3月17日	発掘！新潟の遺跡2018	新潟県埋蔵文化財調査事業団
3月19日～3月27日	北陸の鉄道・交通～北陸4県・県立図書館所 蔵資料交流展示会～	北陸地区県立図書館長会・新 潟県立図書館
3月28日～4月14日	北陸の鉄道・交通～新潟編～	新潟県立図書館

3 閲覧室内展示

展示テーマ		テーマ数
4月	はじめよう！誰でもピカピカ1年生	他 5 件
5月	おもしろスポット発掘本	他 5 件
6月	新潟県薬物乱用防止「ダメ。ゼッタイ。」普及運動 (「新潟県薬物乱用防止「ダメ。ゼッタイ。」普及運動」関連)	他 6 件
7月	若さと健康のヒ・ケ・ツ (第8回健康応援セミナー関連)	他 6 件
8月	だいすき♡水族館 (上越市立水族博物館の新装オープン関連)	他 5 件
9月	こころが疲れたら読む本、図書館にあります。 (新潟県自殺対策推進月間関連)	他 5 件
10月	新潟県のおすすめ本コーナー (平成30年度新潟県推薦図書及び秋の読書週間関連)	他 5 件
11月	本との出会い、応援コーナー (秋の読書週間関連)	他 5 件
12月	「バリアフリー」「ユニバーサルデザイン」ってなんだろう？ (障害者週間及び、当館の障害者サービスPR関連)	他 5 件
1月	村の肖像 山と川から見た「にいがた」展 関連本コーナー (新潟県立歴史博物館 冬季企画展「村の肖像」関連)	他 6 件
2月	“平成”を振り返って	他 5 件
3月	新潟県内高校生POP展 (新潟県「高校生POPコンテスト」関連)	他 7 件

4 主要刊行物

書 名	規格	頁数	刊行部数
新潟県の図書館 2018	A4版	114	300
平成30年度 新潟県立図書館年報	A4版	42	600
「ふくろうの森」の新潟県立図書館 メールマガジン (第88～99号)	メールマガジン		月1回配信 (最終火曜)

※メールマガジン登録者数 243名 (H31.3.31現在)

5 オリジナルデータベース

データベース名	平成30年度追加	合計
越後佐渡 デジタルライブラリー	撮影資料数 9点 撮影画像数 371枚	公開資料数 4,260点 画像数 約93,370枚
新潟県立図書館 郷土人物索引データベース	1,053件	66,419件
新潟県立図書館 雑誌記事索引データベース	406件	49,100件

6 見学・視察等受入状況

種別	団体数	人数
小学校	1	17
中学校	1	3
高等学校	0	0
図書館	1	2
その他	0	0
計	3	22

7 新潟県立図書館ボランティア

事業名	期日等	内容	数
子ども図書室 ボランティア	通年	土、日、祝日の半日単位で活動。子ども達の見守り、読み聞かせ、書架の整理など。	計22名
公開書庫 ボランティア	4月～10月	半日単位で活動。図書館公開書庫での利用者の案内、書架の整理など。	計16名
フロアワーク ボランティア	通年	開館日に活動。返却本を書架に返す作業や書架の整理など。	計46名
ガーデン ボランティア	4月～11月	閉館日に活動。図書館の緑地や花壇の手入れ。園芸講座の企画運営。	計21名
古本再生市	11月3日(土)・ 11月4日(日)	古本の収集、整理、販売など。	42名
大活字本の寄贈	6月21日(木)	新潟県立図書館に、第9回古本再生市の収益金の一部を使って購入した大活字本を寄贈した。	67冊

IX 平成30年度 研修・会議等

1 研修

名称	対象	内容	期日	参加者数
新潟県公共図書館新任職員研修会	新任公立図書館職員・公民館図書室担当職員	児童サービス・レファレンス演習ほか	5月22日(火)・23日(水)	42名
新潟県公共図書館中堅職員研修会	中堅公立図書館職員・公民館図書室担当職員	「図書館員のためのアサーション」 高野一枝氏	9月12日(水)	49名
新潟県公共図書館職員専門研修会	公立図書館職員・公民館図書室担当職員	「高齢者と図書館」 筑波大学教授 呑海沙織氏	3月15日(金)	42名

2 会議

名称	対象	期日	参加館数
第1回新潟県公立図書館長会議	県内公立図書館長	5月11日(金)	24館
第2回新潟県公立図書館長会議	県内公立図書館長	11月16日(金)	20館
新潟県公立図書館実務担当者会議	県内公立図書館職員	12月12日(水)	28館

3 新潟県図書館協会事業

名称	対象	期日	内容	参加者数
新潟県公共図書館総合部門研究集会 (新潟県公立図書館協議会委員連絡協議会と同時開催)	県内公立図書館・公民館図書室職員	11月28日(水)	○テーマ 「公立図書館運営における住民との協働」 ○講演 専修大学教授 荻原幸子氏 豊中市立庄内図書館 小堀敏己氏	82名
新潟県公共図書館児童部門研究集会		6月5日(火)	○テーマ 「児童サービスに携わる人材の育成」 ○講演 東京子ども図書館理事 杉山きく子氏	60名

4 新潟県読書推進運動協議会事業

名称	期日	内容	対象
こどもの読書普及功労者表彰	5月10日(木)	宮島 泉氏(三条市立図書館推薦)	1名
優良読書グループ表彰	11月7日(水)	○全国表彰 「こんぺいとう」 (新潟市立豊栄図書館推薦) ○新潟県表彰 該当なし	1団体

5 新潟県公立図書館協議会委員連絡協議会事業

名称	期日	内容	参加者数
新潟県公立図書館協議会委員連絡協議会	11月28日(水)	新潟県公共図書館総合部門研究集会と同時開催	82名

X 県立図書館の沿革

大正 4 年 4 月 1 日	「明治記念新潟県立図書館」として創立
大正 4 年 8 月 15 日	巡回文庫開始
大正 5 年 12 月 8 日	新潟市寄居町に館舎・書庫竣工、落成開館式挙行
大正 6 年 2 月 18 日	全館閲覧事務を開始
大正 6 年 6 月 1 日	一般向け館外貸出開始
大正 8 年 7 月 15 日	盲人室開室
昭和 8 年 9 月 15 日	県中央図書館に指定される
昭和 23 年 10 月 26 日	視聴覚ライブラリーを設置
昭和 25 年 1 月 15 日	開架式閲覧方式を採用
昭和 26 年 3 月 23 日	新潟県立新潟図書館設置条例公布により「新潟県立新潟図書館」と改称
昭和 26 年 6 月 1 日	郷土資料室開設
昭和 27 年 4 月 1 日	上越・中越・下越・佐渡に分館開設
昭和 27 年 9 月 15 日	糸魚川配本所開設
昭和 28 年 11 月 30 日	新潟市一番堀通町（旧県庁隣接）に新館竣工
昭和 28 年 12 月 21 日	新館落成、開館式挙行
昭和 29 年 1 月 6 日	新館閲覧事務開始
昭和 29 年 12 月 1 日	参考事務開始
昭和 33 年 4 月 1 日	新潟県点字図書館設立
昭和 33 年 5 月 26 日	P B リポート閲覧室開設
昭和 36 年 1 月 10 日	県政研究室開室
昭和 36 年 10 月 23 日	書庫改造工事完成
昭和 37 年 3 月 31 日	貸出文庫用自動車備付
昭和 37 年 6 月 1 日	自動車文庫巡回開始
昭和 39 年 3 月 31 日	新潟県立新潟図書館条例公布
昭和 39 年 3 月 31 日	新潟県視聴覚ライブラリー条例公布により「新潟県視聴覚ライブラリー」を併設
昭和 39 年 6 月 16 日	新潟地震被災
昭和 40 年 10 月 18 日	災害復旧工事完了、全館正常開館
昭和 40 年 11 月 18 日	新潟県立新潟図書館50年史刊行
昭和 42 年 3 月 31 日	移動図書館車 “みずほ号” 購入
昭和 50 年 12 月	公民館等への長期一括貸出開始
昭和 52 年 3 月 31 日	P B リポート国立国会図書館に返納
昭和 57 年 4 月 1 日	日曜開館月 2 回実施
昭和 58 年 12 月	黒龍江省図書館と資料交換を開始
昭和 59 年 4 月 1 日	新潟大学附属図書館と相互貸借について協定
昭和 62 年 4 月 1 日	市町村立図書館と覚書により雑誌の収集保存分担を開始
昭和 63 年 3 月	「新潟県立図書館整備基本計画」策定
平成 元年 4 月 1 日	新潟県図書館等情報ネットワーク推進大綱制定
平成 元年 4 月 1 日	新潟県図書館・公民館ネットワーク整備実施要綱策定
平成 2 年 7 月 24 日	新館起工式挙行
平成 3 年 3 月	公民館等への長期一括貸出廃止
平成 3 年 11 月 19 日	新館定礎式挙行
平成 4 年 3 月 30 日	新館竣工
”	新潟県立図書館条例公布により「新潟県立図書館」と改称（4月1日施行）
”	新潟県立生涯学習推進センター条例公布により「新潟県視聴覚ライブラリー」を廃止（4月1日施行）
平成 4 年 3 月 31 日	県立図書館分館廃止
平成 4 年 6 月 1 日	新潟県図書館等情報ネットワーク協定締結
平成 4 年 8 月 6 日	新潟県立図書館新館開館式挙行
平成 4 年 8 月 7 日	新潟県立図書館新館開館（生涯学習推進センター、文書館同時新設開館）
平成 4 年 8 月 7 日	新潟県図書館等情報ネットワークシステム（S-NOW）稼働

平成 5 年 7 月 1 日	長善館学塾資料を文書館へ移管
平成 5 年 12 月 3 日	新潟県報、新潟町片桐家文書ほか私家文書を文書館へ移管
平成 6 年 3 月 4 日	北蒲原郡各町村絵図ほかを文書館へ移管
平成 7 年 4 月	パイロット電子図書館総合目録ネットワークプロジェクトに参加
平成 7 年 10 月 25 日	第81回全国図書館大会（27日まで）新潟県で開催
平成 8 年 11 月	学術情報センター目録所在サービスに加入
平成 9 年 3 月 28 日	学塾三餘堂関係資料一括、新潟県指定有形文化財に指定
平成 10 年 4 月	国立国会図書館総合目録ネットワークに参加
平成 10 年 5 月 20 日	新潟県立図書館のホームページを開設
平成 10 年 6 月 17 日	「雑誌の収集保存分担に関する覚書」を廃止
平成 12 年 4 月 1 日	ホームページに資料検索機能等を登載
平成 14 年 8 月 30 日	南山図書館（韓国）と友好交流協定締結
平成 15 年 10 月 21 日	南山図書館（韓国）と友好交流協議書締結
平成 15 年 12 月 11 日	国立国会図書館レファレンス協同データベース実験事業参加
平成 16 年 1 月 15 日	ホームページに調査相談データベースを登載し、県内図書館等ネットワーク構成機関に公開
平成 17 年 3 月 29 日	新潟県内図書館横断検索システム公開
平成 17 年 4 月 1 日	11月3日（文化の日）等開館実施
平成 17 年 6 月 14 日	新潟県内図書館横断検索システムによる相互貸借開始
平成 18 年 10 月 3 日	ホームページに調査相談データベースを登載し、一般に公開
平成 18 年 11 月 24 日	魅力ある県立図書館づくり検討会は『魅力ある県立図書館づくり検討会報告書～くらしとしごとを支援する図書館をめざして～』を新潟県教育長に提出
平成 19 年 4 月 9 日	ホームページに新潟県関係雑誌索引データベースを公開
平成 19 年 7 月 31 日	くらしとしごとに役立つコーナー開設
平成 19 年 10 月 5 日	県立図書館の愛称が「ぶっくスワン」に決定
平成 20 年 4 月 1 日	祝日開館開始
平成 20 年 7 月 29 日	ユース・コーナー開設
平成 20 年 9 月 11 日	新潟県立図書館友の会設立
平成 20 年 12 月 16 日	くらしガーデン開設
平成 21 年 3 月 7 日	こども図書室オープン
平成 21 年 3 月 10 日	音声CD貸出サービス開始
平成 21 年 4 月 26 日	新潟地域図書館ネットワーク「めぐるくん」発足
平成 21 年 7 月 18 日	「くらしガーデン」拡張リニューアルオープン
平成 21 年 7 月 24 日	公開書庫（書庫の一般開放）スタート
平成 22 年 1 月 14 日	全国公共図書館研究集会（15日まで）新潟県で開催
平成 22 年 7 月～9 月	国民読書年記念事業「ふくろうの森の図書館大賞」「100冊の本コレクション」開催
平成 23 年 1 月 7 日	図書館情報システム更新
平成 23 年 1 月 7 日	ホームページに「越後佐渡デジタルライブラリー」「郷土人物／雑誌記事索引データベース」を公開
平成 24 年 3 月 9 日	「大規模災害時における都県立図書館相互の応援に関する申合せ」決議
平成 24 年 3 月 13 日	ホームページで音楽配信サービス「音楽ライブラリー」を開始、「越後佐渡デジタルライブラリー」をリニューアル
平成 24 年 3 月 13 日	利用登録の郵送による申込み受付を開始
平成 26 年 4 月 8 日	国立国会図書館図書館向けデジタル化資料送信サービス開始
平成 26 年 9 月 24 日	新潟大学地域映像アーカイブ提供開始
平成 27 年 4 月 1 日	創立100周年を迎える
平成 27 年 10 月 28 日	創立100周年記念式典
平成 28 年 3 月 31 日	新潟県立図書館創立100周年記念誌刊行
平成 29 年 1 月 17 日	図書館情報システム更新 閲覧室内利用者用無線LAN提供開始
平成 29 年 3 月 23 日	「にいがたMALUI連携・地域データベース」提供開始
平成 30 年 7 月 1 日	遠隔地返却サービス開始 県内公立図書館・公民館図書室への相互貸借無料化
平成 30 年 10 月 31 日	サピエ図書館サービス提供開始
平成 31 年 3 月 31 日	年間個人貸出冊数が過去最高を更新し53万7千冊を達成

XI 平成30年度の主な出来事

月 日	記 事	月 日	記 事
4. 1	創立記念日	31	サピエ図書館サービス提供開始
23	第60回こどもの読書週間〔～5.12〕	11. 3	第10回古本再生市〔～4〕
24	「新しい読書の可能性を広げる「マルチメディアアイジー図書」を知ろう展示会」〔～5.13〕	7	優良読書グループ表彰式（県立）
28	マルチメディアアイジー図書体験会〔～29〕	10	秋の読書週間記念講演会「あなたが輝く言葉とメロディー～トークと朗読&音楽の時間～」（上越）
5. 10	こどもの読書普及功労者表彰式（県立）	11	読書おたよりコンクール・高校生POPコンテスト表彰式
11	第1回新潟県公立図書館長会議（県立） 新潟県図書館協会評議員会（県立）	16	第2回新潟県公立図書館長会議（県立）
22	新潟県公共図書館新任職員研修会〔～23〕（県立）	18	絵本ワールドinにいがた2018（新潟）
30	全国公共図書館協議会第1回理事会（東京）	20	「イザベラ・バードがたどった阿賀流域行路」〔～12.2〕
6. 5	新潟県公共図書館児童部門研究集会（新発田）	28	新潟県公共図書館総合部門研究集会 併催：新潟県公立図書館協議会委員連絡協議会（県立）
8	北陸地区県立図書館長会企画運営委員会（石川）	29	全国公共図書館研究集会（サービス部門 総合・経営部門）〔～30〕（石川）
13	地域映像の上映会「県勢百年」	29	地域映像の上映会「にいがた偉人伝」
20	地域映像の上映会「県勢百年」	12. 1	第34回ふるさと講座「イザベラ・バードがたどった阿賀流域行路」
21	関東地区公共図書館協議会第1回幹事会・総会・研究発表大会〔～22〕（茨城）	4	「見て、聴いて、楽しむ！バリアフリー読書体験会」〔～9〕
28	国立国会図書館長と都道府県立及び政令指定都市立図書館長との懇談会（東京）	11	「クリスマス・キルト展」〔～28〕
29	全国公共図書館協議会総会（東京）	12	新潟県公立図書館実務担当者会議（県立）
7. 1	遠隔地返却サービス開始 県内公立図書館・公民館図書室への相互貸借を無料化	15	第33回くらし応援講座「楽しい暮らしの作り方」
13	北陸地区県立図書館長会 館長会例会（県立）	19	地域映像の上映会「にいがた偉人伝」 北陸地区図書館職員研修会（石川）
14	第8回健康応援セミナー「タニタカフェ管理栄養士に聞く若さと健康のヒ・ケ・ツ」	1. 5	「新春掛軸展」〔～20〕
24	「ねんど母さん 個展」〔～8.5〕	2. 1	敷地内全面禁煙化
25	夏休みイベント「わくわく映画」〔～26〕	5	「復刻 世界の絵本館 オズボーン・コレクション&ベルリン・コレクション」〔～24〕
27	著作権セミナー（県立）	21	新潟県図書館協会理事会
8. 1	第32回くらし応援講座 夏休み子どもイベント「ねんどワークショップ」	23	第35回ふるさと講座「町の宝で地域おこしー城下町村上の再生ー」
9. 4	第1回新潟県立図書館協議会（県立） 新任図書館長研修〔～7〕（県立（サテライト会場））	26	第2回新潟県立図書館協議会（県立）
12	新潟県公共図書館中堅職員研修会（県立）	3. 1	関東地区公共図書館協議会第2回幹事会（東京）
14	関東地区都県立図書館長会議（静岡）	7	ガーデンボランティアの会主催「庭木の手入れ入門講座」
18	長期休館〔～10.5〕蔵書点検・施設改修 「武井武雄の世界」〔～10.14〕	11	国際子ども図書館「児童サービス研究交流会」（東京）
19	NICOクラブセミナー（県立）	15	新潟県公共図書館職員専門研修会（県立）
22	第33回ふるさと講座in佐渡 「あなたのお宝だいじょうぶ！？～掛軸・屏風のお手入れと保存方法～」（佐渡市）	19	「北陸の鉄道・交通～北陸4県・県立図書館所蔵資料交流展示会～」〔～27〕
10. 2	団体向けイベント（読み聞かせ、映画、図書館ツアー）〔～3及び5〕	21	第34回くらし応援講座「早春コンサート」
19	第104回全国図書館大会（東京）〔～20〕	28	「北陸の鉄道・交通～新潟編～」〔～4.14〕
27	第72回秋の読書週間〔～11.9〕		

（ ）内は開催地。新潟県立図書館で開催の場合は県立、新潟県内は市町村名、県外は都県名を記した。

XII 施設等の概要

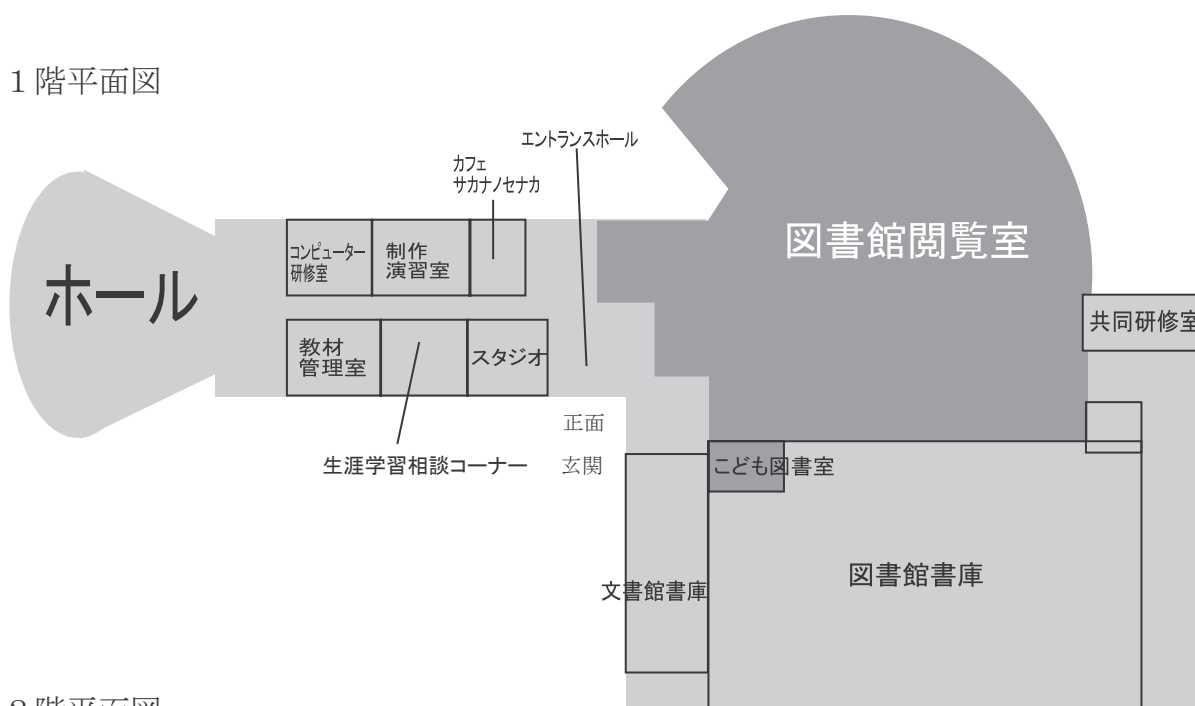
1. 施設（生涯学習推進センター、文書館と併設）

- (1) 竣工 平成4年3月30日
 (2) 構造 鉄筋コンクリート二階建
 一部鉄骨鉄筋コンクリート造り平屋建
 (3) 管理敷地面積 15,600.00㎡
 (4) 建築面積 8,664.41㎡
 (5) 図書館延床面積 8,891.74㎡

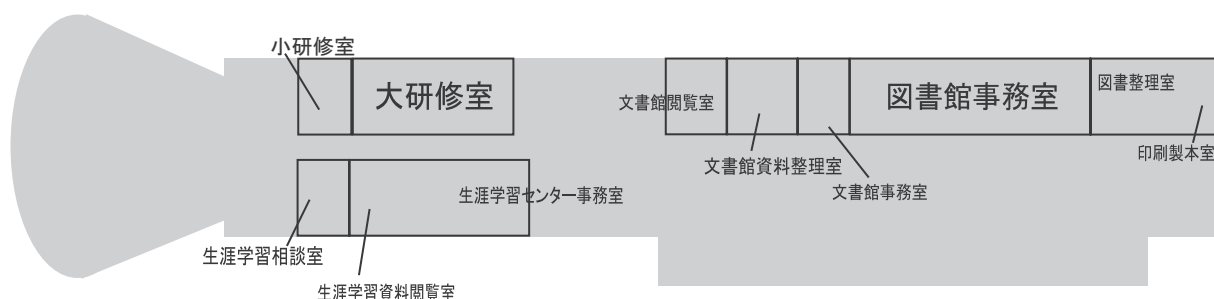
室名	面積	席数	収蔵可能冊数	利用者用端末
閲覧室	2,541.00㎡	338席	約14万冊	27台
共同研修室1・2	49.00㎡	24席	—	—
共同研修室3	42.00㎡	20席	—	—
こども図書室	53.00㎡	29席	約3千冊	1台
書庫	2,676.00㎡	—	約80万冊	1台

※閲覧室の席数内訳 閲覧机有：218席（持ち込みパソコン利用可能な36席を含む。）
 ソファ・ベンチ等：120席

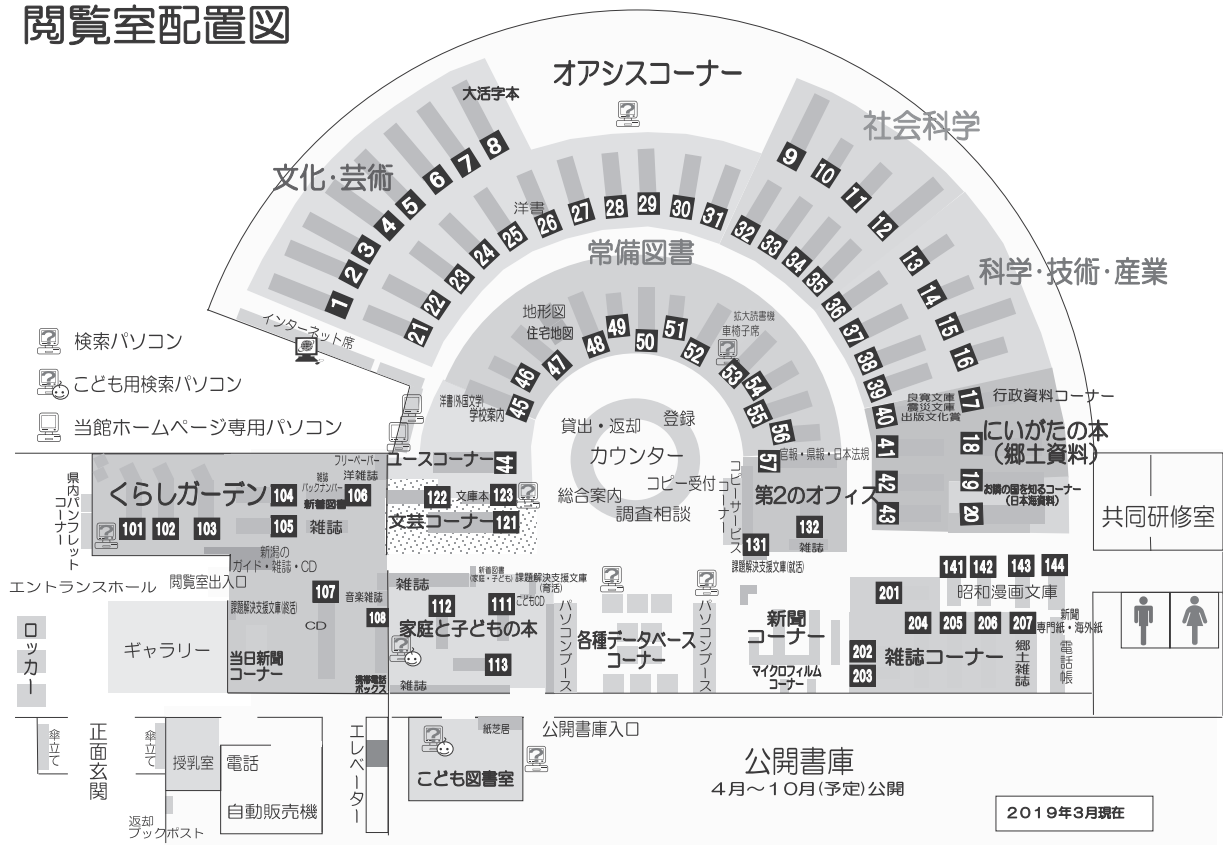
1階平面図



2階平面図



閲覧室配置図



2. コンピュータ

(1) 図書館システムサーバー

- ・ホストサーバ内部 1台
- ・ホストサーバ外部 1台
- ・フィルタリングサーバ 1台

(2) 端末機

- ・業務用 21台
- ・カウンターサービス用ノートPC 3台
- ・利用者用 29台

内訳	インターネット開放用	8台
	特定ホームページ接続用	2台
	館内 OPAC	9台
	外部データベース接続用	10台

新潟県立図書館規則

(昭和39年3月31日 新潟県教育委員会規則第5号)
最終改正 平成22年3月9日新潟県教育委員会規則第2号

第1章 総則

(趣旨)

第1条 この規則は、地方教育行政の組織及び運営に関する法律（昭和31年法律第162号）第33条及び新潟県立図書館条例（平成4年新潟県条例第37号）第2条の規定に基づき、新潟県立図書館（以下「図書館」という。）の管理運営について、必要な事項を定めるものとする。

(開館時間)

第2条 図書館の開館時間は、午前9時30分から午後7時までとする。ただし、土曜日、日曜日、国民の祝日に関する法律（昭和23年法律第178号）に規定する休日（以下「祝日」という。）及び12月28日は、午後5時までとする。

2 前項の開館時間は、図書館の長（以下「館長」という。）が必要と認めるときは、臨時にこれを変更することができる。

(休館日)

第3条 図書館の休館日は、次のとおりとする。

- (1) 月曜日（その日が祝日に当たるときを除く。）
- (2) 12月29日から翌年1月4日まで
- (3) 特別整理期間（年間2週間以内）

2 前項の休館日は、館長が必要と認めるときは、これを変更し、又は臨時に休館することができる。

(秩序の維持)

第4条 図書館を利用する者は、この規則に定めるもののほか、諸規程に従い、館内の秩序の保持に努めなければならない。

(利用の制限)

第5条 館長は、館内の秩序を乱し、又は乱すおそれのある者に対し、入館を禁じ、又は退館を命ずることができる。

(利用の停止等)

第6条 この規則又は図書館の指示に違反した者に対しては、図書館の利用を停止し、又は禁止する。

(損害の弁償)

第7条 利用者が図書館資料（以下「資料」という。）を亡失し、又は損傷した場合は、現品又は相当の代金をもって弁償しなければならない。ただし、館長が不可抗力によると認められた場合は、この限りでない。

第2章 図書館資料等の館内利用

(館内利用)

第8条 閲覧室、共同研修室その他特に指定する場所の利用については、別に定めるところによる。

(資料の複写)

第9条 利用者は、図書館に対して、自らの調査研究のために必要な資料の複写を依頼することができる。

2 前項の複写に要する経費は、利用者の負担とする。

第3章 調査相談

(調査相談)

第10条 利用者は、図書館に対して、自らの教養、調査研究等のために必要とする資料について、調査を依頼し、相談することができる。

(経費の負担)

第11条 前条の規定による調査相談で、通信、複写等の経費を伴うものについては、利用者の負担とする。

第4章 図書館資料等の館外利用

(館外利用)

第12条 資料を館外で利用できる者は、県内に居住し、又は通勤し、若しくは通学する者とする。

(利用カードの交付)

第13条 資料を館外で利用しようとする者は、別に定めるところにより、利用カードの交付を受けなければならない。

2 前項の規定による利用カードの交付を受けようとするときは、身元を証する書類を提示しなければならない。

(利用冊数と期間)

第14条 館外において同時に利用できる資料の数は、図書等について10冊以内とし、その期間は2週間以内とする。ただし館長が特に必要と認めるときは、この限りでない。

(館外利用のできない資料)

第15条 貴重資料の保存その他特別な事由により、館長が不相当と認める場合には、資料を館外で利用することができない。

(図書館等の館外利用)

第16条 次の各号に掲げる図書館等は、別に定めるところにより、資料の館外利用をすることができる。

(1) 図書館法(昭和25年法律第118号)に規定する公立図書館及び私立図書館

(2) 国立国会図書館

(3) 学校教育法(昭和22年法律第26号)に規定する学校に付属する図書館又は図書室

(4) 社会教育法(昭和24年法律第207号)に規定する公民館

(5) その他館長が相当と認めるもの

2 前項の規定による利用に要する経費は、利用者の負担とする。ただし、館長が必要と認めるときは、この限りではない。

第5章 寄贈及び寄託

(寄贈及び寄託)

第17条 図書館は、図書館資料となるものの寄贈及び寄託を受けることができる。

2 資料の寄贈又は寄託をしようとする者は、別に定めるところにより、館長の承認を受けなければならない。ただし、図書館が寄贈又は寄託を依頼した場合及び軽易な場合は、この限りでない。

(寄贈者の表示)

第18条 寄贈を受けた資料には、寄贈者の氏名及び寄贈年月日を記入し、その篤志を伝えるものとする。

(経費の負担)

第19条 寄贈及び寄託に要する経費は、寄贈者又は寄託者の負担とする。ただし、特別の事情がある場合は、図書館がその一部又は全部を負担することができる。

(寄託資料の管理)

第20条 寄託された資料の管理については、図書館の所有する資料に準ずるものとする。ただし、寄託者の承諾のある場合を除き、館外利用を認めない。

2 寄託された資料の受託期間は、1年以上とし、館長がこれを定める。ただし、寄託者の請求又は図書館の必要により、受託期間中においてもこれを返還することができる。

(損害賠償の責任)

第21条 寄託された資料が、災害その他不可抗力によって亡失、汚損又は損傷した場合は、図書館は、損害賠償の責を負わない。

第6章 補則

(館長への委任)

第22条 この規則の施行について必要な事項は、館長が定める。

附 則

1 この規則は、昭和39年4月1日から施行する。

2 新潟県立新潟図書館館則(昭和26年新潟県教育委員会規則第3号)は、廃止する。

附 則(平成4年3月31日新潟県教育委員会規則第8号)

この規則は、平成4年4月1日から施行する。

(略)

附 則

この規則は、平成22年4月1日から施行する。

平成30年度新潟県立図書館運営に対する評価

図書館法第7条の3の規定に基づき、平成30年度の新潟県立図書館の運営状況について、次のとおり評価を実施した。評価は、指標に基づく自己評価と図書館協議会委員による外部評価から構成される。

1 評価の項目（指標）

基礎的サービス評価については、入館者数、HP（トップページ）アクセス件数、市町村等への貸出冊数（長期一括貸出を含む。）が目標を上回った。一方で、新規登録者数（利用カード発行枚数）と個人貸出冊数は、目標に及ばなかった。

また、3つの重点事業については、おおむね達成率が目標を上回る結果となった。県立図書館らしい図書館機能の充実に、一定の成果があったものと考えられる。（詳細は次頁以降）。

(1) 基礎的サービス評価

	目 標	実 績	達成率
ア 入館者数	420,000 人 (1,409 人/日)	438,242 人 (1,471 人/日)	104%
イ 新規登録者数（利用カード発行枚数）	5,500 人 (18 人/日)	4,771 人 (16 人/日)	87%
ウ 個人貸出冊数	540,000 冊 (1,812 冊/日)	537,050 冊 (1,802 冊/日)	99%
エ HP（トップページ）アクセス件数	330,000 件 (904 件/日)	335,266 件 (919 件/日)	102%
オ 市町村等への貸出冊数（長期一括貸出含む）	14,500 冊 (49 冊/日)	15,647 冊 (53 冊/日)	108%

(2) 重点事業評価

		目 標	実 績	達成率
ア 多様なニーズに対応できる情報サービスの充実	各コーナーの図書の合計貸出冊数	28 万冊	281,282 冊	100%
	情報資源の有効活用のためのパスファインダー、イベント関連資料リスト、PRチラシ等作成件数とギャラリー展示、館内のテーマ展示等の件数	160 件以上	194 件	121%
イ 広域サービスの充実	県立図書館から県内市町村図書館等への相互貸借冊数	5,500 冊	5,775 冊	105%
	音楽ライブラリーアクセス件数	13,000 件	11,956 件	92%
ウ 県内図書館等との連携協力の推進	集合研修・訪問研修の参加者満足度（アンケート回答「参考になった」「やや参考になった」の割合）	90%	100%	111%
	訪問相談実施市町村数	10 市町村	13 市町村	130%

2 図書館協議会による評価

(1) 協議会の開催

- ・日時 平成31年2月26日（火）
- ・場所 新潟県立図書館・大研修室

(2) 委員会とりまとめ

上記協議会における各委員の意見を荻原幸子委員長（専修大学文学部教授）がとりまとめ、図書館協議会による評価とした。

1 基礎的サービス評価(平成30年度)

※ 評価 AA : 105%以上 A : 100~104% B : 95~99% C : 94%以下

項目(指標)	本年度の目標 ()は昨年度目標		第1四半期 4~6月	第2四半期 7~9月	第3四半期 10~12月	第4四半期 1~3月	合計	1日平均	今年度目標 に対する 達成率	評価	
											30年度
(1) 入館者数	420,000 (450,000) 人	30年度	108,336	114,371	108,526	107,009	438,242	1,471	104 %	A	
		29年度	112,246	131,920	95,102	87,614	426,882	1,409			
		増減	-3,910	-17,549	13,424	19,395	11,360	62			
		対比	96.5%	86.7%	114.1%	122.1%	102.7%	104.4%			
(2) 新規登録者数 (利用カード発行枚数)	5,500 (6,000) 人	30年度	1,229	1,331	1,083	1,128	4,771	16	87 %	C	
		29年度	1,389	1,548	916	1,066	4,919	16			
		増減	-160	-217	167	62	-148	0			
		対比	88.5%	86.0%	118.2%	105.8%	97.0%	100.0%			
(3) 個人貸出冊数	540,000 (515,000) 冊	30年度	136,329	130,816	129,842	140,063	537,050	1,802	99 %	B	
		29年度	135,515	138,857	126,862	124,399	525,633	1,735			
		増減	814	-8,041	2,980	15,664	11,417	67			
		対比	100.6%	94.2%	102.3%	112.6%	102.2%	103.9%			
(4) HP(トップページ) アクセス件数	330,000 (330,000) 件	30年度	81,132	86,473	84,561	83,100	335,266	919	102 %	A	
		29年度	88,749	88,051	78,437	76,968	332,205	910			
		増減	-7,617	-1,578	6,124	6,132	3,061	9			
		対比	91.4%	98.2%	107.8%	108.0%	100.9%	101.0%			
(5) 市町村等への貸出冊数 (長期一括貸出を含む。)	14,500 (13,500) 冊	30年度	4,367	4,573	4,670	2,037	15,647	53	108 %	AA	
		29年度	4,024	4,087	3,886	1,668	13,665	45			
		増減	343	486	784	369	1,982	8			
		対比	108.5%	111.9%	120.2%	122.1%	114.5%	117.7%			

2 - 1 重点事業評価

事業名

多様なニーズに対応できる情報サービスの充実

(1) 事業の概要

- 対象
子どもから高齢者・研究者まで、すべての年代の県民と本県に関心のある全国の人たち。
- 意図・目的
子どもから子育て世代、高齢者まで、幅広い年代向けの資料を収集するとともに、新潟県に関する郷土資料及び研究者のニーズに応える専門書の充実を図ることにより、更なる利用の促進を図る。
- 具体的取組の概要
 - ①暮らしと仕事に役立つ各コーナー（くらしガーデン、家庭と子どもの本、こども図書室、第2のオフィス、文芸、ユースなど）について、配架の工夫やコーナーのリニューアルによって、利用環境を整備する。また、ルネサンス事業として講演会や講座などを開催するとともに、これらの講座や県の施策と連動した各種展示等を行うことにより、県民の生涯学習や課題解決を支援する。
 - ②県民の多様かつ高度・専門化する調査研究活動を支援するため、専門書・研究書の整備に努めるとともに、パスファインダーの作成、更新などによる調査相談機能の更なる充実を図る。また、各種テーマによる資料展示を行うとともに関連資料リストを作成、配布するなど、図書館からの情報発信に積極的に取り組む。
 - ③新潟県に関する郷土資料の収集保存と提供について、網羅的収集により蔵書冊数を増加させるとともに、郷土人物・郷土作家コーナーなどの活用により更なる利用の促進を図る。また、郷土資料の利用促進のため、郷土人物・雑誌記事索引等の当館独自データベースの充実に取り組む。

(2) 指標① 達成目標：3年後に30万冊（各年度1万冊ずつ増加）

項目（指標）	達成目標（数値）			実績
	H30	R1	R2	
各コーナーの図書の合計貸出冊数	H30	R1	R2	H30
	28万冊	29万冊	30万冊	281,282冊 (100%)

（平成29年度実績：273,613冊）

指標② 達成目標：3年後に180件以上

項目（指標）	達成目標（数値）			実績
	H30	R1	R2	
情報資源の有効活用のためのパスファインダー、イベント関連資料リスト、PRチラシ等作成件数とギャラリー展示、館内のテーマ展示等の件数	H30	R1	R2	H30
	160件以上	170件以上	180件以上	194件 (121%)

（平成29年度実績：年間154件）

(3) 事業評価（自己評価）

自己評価	A	情報資源有効活用のためのパスファインダー、イベント関連資料リスト、展示等の件数については、目標数値を大きく上回った。各コーナーの図書の合計貸出冊数も、目標数値を達成した。
------	---	---

AA 目標が十分に達成された。 A 目標が達成された。
 B 目標がある程度達成された。 C 目標の達成が十分ではない。
 ※評価 AA：105%以上 A：100～104% B：95～99% C：94%以下

項目	項目の解説	状況
必要性	利用者ニーズ又は図書館の使命や方針に照らして、妥当か。	県民の多様なニーズに応えるため、各コーナーの資料の充実と、情報資源の有効活用を促すツール作成等の件数を指標として設定したことは、妥当であると考えられる。
有効性	期待される成果と実際の成果との関係。実績の向上がみられたか。	各コーナーの配架の工夫やリニューアルと、テーマ展示等の情報発信に積極的に取り組み、利用の促進につなげた。
効率性	事業計画に対する内容や量、業務の運び方、進捗管理の妥当性等。	長期休館中におけるくらしガーデンのリニューアルなど、館内の利用環境を整備する一方で、資料の利用促進につながる資料展示やツールの作成等を通じて、目標達成に向けて取り組んだ。

(4) 次年度の展開

方向性・問題点・改善点など
<p>県民の課題解決に資する図書館を目指し、引き続き利用者のニーズに合った資料を収集し、テーマ展示や資料リストの作成のほか、魅力的な書架づくりに努め、図書館が所蔵する図書・雑誌などの情報資源の一層の利用促進に取り組む。</p>

(5) 図書館協議会意見

<p>館内の資料展示（閲覧室展示コーナー）は、いずれも工夫されており、入館者が興味深そうに見入っている様子が見られるなど、高く評価される。委員からは「高校生を対象とした「POPコンテスト」関連の展示は、同年代の入館者の増加にもつながるのではないかと、ぜひ続けてほしい」という要望や、「各コーナーの図書を紹介するような講座を開催してはどうか」という提案が出されている。引き続き、利用者が様々な図書に関心を高めるような演出が期待される。</p> <p>委員からは下記のような提案が出されている。</p> <ul style="list-style-type: none"> ・人々が様々な物や情報を交換する場、多くの人々が集まるイベントの場、としての役割を果たすことを検討してはどうか ・新しいサービスのアイデアを一般公募することがあってもよいのではないかと

2 - 2 重点事業評価

事業名

広域サービスの充実

(1) 事業の概要

● 対象

図書館に直接来館する利用者だけでなく、距離的理由や身体的理由などにより、来館が困難な利用者。

● 意図・目的

相互貸借制度の拡充や、遠隔地返却サービスの導入と当館の独自データベースの充実によってインターネット等の電子媒体を活用した情報提供サービスの充実を図ることにより、県立図書館のサービスを「だれでも」「いつでも」「どこからでも」利用できる環境の整備を進めていく。

● 具体的取組の概要

- ①地域の図書館を通じて県立図書館の資料を利用する相互貸借送料について、これまでの往路負担から往復負担に拡充するとともに、県立図書館から借りた資料を地域の図書館で返却する「遠隔地返却サービス」を開始する。
- ②ナクソス・ジャパンが運営するインターネット音楽配信サービスを、県立図書館ホームページを経由して県民へ提供する。
- ③県立図書館及び公立図書館、博物館等が所蔵する新潟県関係歴史資料をデジタル化しホームページ上で公開することにより、情報利用の利便性を向上させるとともに、貴重資料の適切な保存を図る。

(2) 指標① 達成目標：3年後に7,000冊

項目（指標）	達成目標（数値）			実績
	H30	R1	R2	
県立図書館から県内市町村図書館等への相互貸借冊数	H30	R1	R2	H30
	5,500冊	6,200冊	7,000冊	5,775冊 (105%)

（平成29年度実績：4,985冊）

指標② 達成目標：3年後に15,000件（各年度1,000件ずつ増加）

項目（指標）	達成目標（数値）			実績
	H30	R1	R2	
音楽ライブラリーアクセス件数	H30	R1	R2	H30
	13,000件	14,000件	15,000件	11,956件 (92%)

（平成29年度実績：12,593件）

(3) 事業評価（自己評価）

自己評価	C	県内市町村図書館等への相互貸借冊数は、目標数値を上回ったが、音楽ライブラリーアクセス件数は、目標数値を大幅に下回る結果となったため、C評価となった。
------	---	--

AA 目標が十分に達成された。

A 目標が達成された。

B 目標がある程度達成された。 C 目標の達成が十分ではない。

※評価 AA：105%以上 A：100～104% B：95～99% C：94%以下

項目	項目の解説	状況
必要性	利用者ニーズ又は図書館の使命や方針に照らして、妥当か。	広域サービスの充実は、県内全域をサービス対象とする県立図書館の重要な使命のひとつであり、指標設定は妥当と考えられる。
有効性	期待される成果と実際の成果との関係。実績の向上がみられたか。	県内市町村立図書館等への相互貸借冊数については、期待どおりの成果を得られた。一方、音楽ライブラリーアクセス件数は、目標だけでなく前年度実績も下回る結果となった。
効率性	事業計画に対する内容や量、業務の運び方、進捗管理の妥当性等。	相互貸借と遠隔地返却サービスについては、市町村立図書館への協力要請、市町村を通じた広報（ポスター掲示・チラシ配布等）を行うとともに、コンテナを活用し梱包の省力化を図るなど、効率性を考慮しつつ取り組んだ。 音楽ライブラリーについては、各種イベント、県職員の研修・説明会等での広報、市町村へのポスター配布等を行ったが、その多くが年度後半での取り組みとなり、年度内に成果を上げることができなかった。

(4) 次年度の展開

方向性・問題点・改善点など

広域サービスの充実は、県立図書館の重要な使命であることから、引き続き市町村との連携強化を図りつつ、2020年の目標達成に向け、重点的に取り組んでいく。
音楽ライブラリーについては、より効果的な広報や新たな利用促進策を検討し、次年度以降、アクセス件数の増加を目指す。

(5) 図書館協議会意見

相互貸借制度の拡充（費用の往復負担）と、遠隔地返却サービスが開始され、また、円滑に実施されていることを高く評価する。今後の周知と利用促進が期待される一方で、利用の増加に伴う予算不足の事態は、断じてあってはならない。次年度は冊数を増やすことを主眼としつつ、利用実績を分析することにより利用者層を拡大するための方策の検討も望まれる。

音楽ライブラリー（ナクソス音楽配信サービス）のアクセス件数が、今年度の達成目標のみならず、前年度実績も下回っていることを踏まえて、次年度に向けた方向性・問題点・改善点・方策などを具体的に明らかにする必要がある。委員からは、活用方法や活用事例の周知、利用者層を特定した広報の実施、講座の開催、期限付きのIDをホームページで公開して試聴の機会を提供する、などの提案が出されている。

2 - 3 重点事業評価

事業名

県内図書館等との連携協力の推進

(1) 事業の概要

● 対象

県内の市町村立図書館・公民館図書室・大学図書館・試験研究機関及び県内の各種機関（民間・行政等）

● 意図・目的

本県公共図書館の中核としての役割への期待も大きいことから、県内の市町村立図書館等への協力・支援を行ない、各種の研修により県全体の図書館サービスの充実を図るとともに、各機関との連携協力により、県民に対する幅広い読書推進活動に取り組む。

● 具体的取組の概要

- ① 県内の市町村立図書館・公民館図書室職員を対象に満足度の高い集合研修、訪問研修を実施することで、県全体の図書館サービスの向上を目指す。
- ② 県内全市町村を訪問することで市町村図書館の現状を把握し、適切な助言や情報提供を行うことによって、市町村図書館支援の充実を図る。
- ③ 小規模自治体向けのセット図書長期一括貸出の充実を図ることにより、当該自治体の図書館サービスを支援し、県民の読書環境の充実を図る。

(2) 指標① 目標：毎年度90%以上

項目（指標）	達成目標（数値）			実績
	H30	R1	R2	
集合研修・訪問研修の参加者満足度（アンケート回答「参考になった」「やや参考になった」の割合）	H30	R1	R2	H30
	90%以上	90%以上	90%以上	100% (111%)

（平成29年度実績：集合研修・訪問研修満足度アンケート 98%）

指標② 達成目標：3か年で全市町村を訪問

項目（指標）	達成目標（数値）			実績
	H30	R1	R2	
訪問相談実施市町村数	H30	R1	R2	H30
	10市町村	10市町村	10市町村 (全市町村訪問)	13市町村 (130%)

（平成29年度実績：6市町村）

(3) 事業評価（自己評価）

自己評価	AA	集合研修・訪問研修の参加者満足度、及び訪問相談実施市町村数のいずれも目標数値を達成した。
------	----	--

AA 目標が十分に達成された。

A 目標が達成された。

B 目標がある程度達成された。

C 目標の達成が十分ではない。

※評価 AA：105%以上 A：100～104% B：95～99% C：94%以下

項目	項目の解説	状況
必要性	利用者ニーズ又は図書館の使命や方針に照らして、妥当か。	県内図書館職員の資質向上につながる集合研修・訪問研修、訪問相談は、市町村等のニーズも高く、県立図書館として重要な事業であると考ええる。
有効性	期待される成果と実際の成果との関係。実績の向上がみられたか。	集合研修・訪問研修、訪問相談のアンケート結果を見ると、高い満足度と共に今後への期待も高く、一定の成果が上がっているものと考えられる。
効率性	事業計画に対する内容や量、業務の運び方、進捗管理の妥当性等。	集合研修の企画立案にあたっては、参加者のニーズを反映した内容となるよう努めた。 訪問研修・訪問相談は、各館の希望に沿った内容となるよう事前調整を十分に行うとともに、より多くの市町村を訪問し県内図書館等の現状を把握するよう努めた。

(4) 次年度の展開

方向性・問題点・改善点など
<p>集合研修・訪問研修については、今後もアンケート結果を参考にしつつ、ニーズに合った質の高い研修を実施していきたい。</p> <p>訪問相談については、未実施の市町村についても積極的に働きかけて県内図書館等の現状を把握し、よりの確にサポートできるように取り組んでいきたい。</p>

(5) 図書館協議会意見

<p>集合研修・訪問研修、訪問相談の実績を高く評価する。未実施の市町村図書館等との連携により、次年度以降も計画的に着実に実施することを期待する。</p> <p>研修参加者の具体的な感想や、訪問相談の内容などは、県内の図書館等にとって参考になると考えられるため、公開されることが望ましい。このことは、県立図書館の取組みの一端を対外的にアピールすることにもなる。</p> <p>一方で、訪問研修の内容が「資料の修理や保存の基礎」「レファレンス研修」「パスファインダーの作成」の3種類に留まっていることについて、検討を要望する。県立図書館が近年の状況に応じた多彩な研修内容を設定し提案していくことも必要であると考えられる。</p> <p>訪問相談は、県立図書館職員が県内図書館等の状況や県立図書館に対するニーズを把握するための貴重な機会である。特に公民館図書室に対しては、どのような支援が必要であるかを検討するためにも、複数回訪問することが必要である。また、訪問時には各自治体の学校図書館や公民館・博物館等の状況を把握することも有意義である。</p> <p>セット図書長期一括貸出は、県民の読書環境の向上に直結することから一層の充実が必要である。</p> <p>委員からは、国民文化祭・障害者芸術文化祭事業との連携なども検討してはどうかという提案が出されている。</p>
--

3 図書館協議会による図書館運営全体に対する評価（委員長とりまとめ）

全体としては、利用者が気持ちよく利用することができる図書館であり、図書館業務に対する図書館職員の真摯な取り組みに敬意を表する。次年度以降のさらなる発展に向けて、以下の事項について指摘する。

（1）予算削減について

次年度予算における資料費の削減は、大変残念なことである。この状況が長期化・固定化しないように、図書館協議会としてできる限り応援したいと考えている。平成30年度に補正予算として資料費が追加されたことに対しては、感謝申し上げる。

（2）基礎的サービス評価について

各指標が A 評価となることが望ましいことは確かであるが、評価の意義は、目標値に達しなかった新規登録者数（「C」評価）、個人貸出冊数（「B」評価）について、次年度に向けた取組みを具体的に考えることにあるといえる。ここ数年減少傾向にある新規登録者数について、県職員に対する研修会・説明会や出前型公開講座の会場での広報活動等は評価されるが、さらなる取組みを期待したい。また、新潟市以外の新規登録者数がどの程度増加したかなど、総数には表れにくい実績などがあれば提示していただきたい。「引き続き工夫しながら、広く県内全域の新規利用者を開拓していく」という図書館の考え方に賛同する。

（3）「県立」図書館としての取組みについて

「県立」の図書館として、地理的に離れた地域の県民に対してどのようなサービスが提供できるかを、市町村立図書館等との連携により追求する必要があると考える。11月に上越市で開催された「秋の読書週間記念事業」のように、県立図書館主催の事業を市町村立図書館等との連携のもとに各地域で実施する取組みを今後も期待する。また、「越後佐渡デジタルライブラリー」による新潟県関係歴史資料のデジタル化と公開は、県立図書館としての重要な役割であり、継続的な取組みが求められる。

休館日

- ◆月曜日(その日が祝日に当たるときは、開館。)
- ◆年末年始
- ◆蔵書点検期間

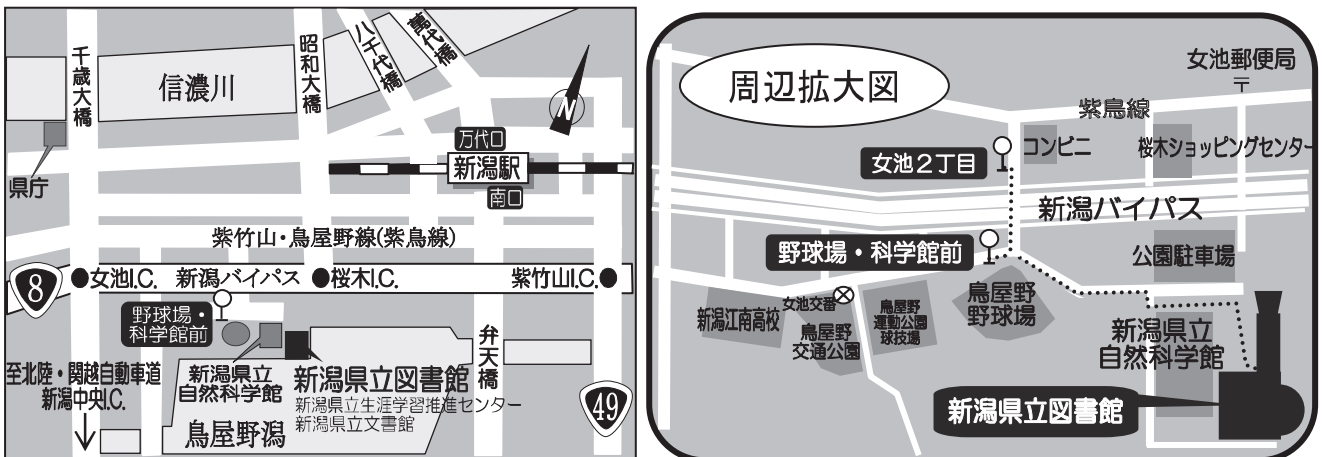
開館時間

- ◆火～金曜日
午前9時30分～午後7時
- ◆土・日曜、祝日
午前9時30分～午後5時

貸出冊数と期間

ひとり10点(うちCDは2点)、2週間

地図



交通案内

◆JR新潟駅(南口)から

バス【女池愛宕】行き又は【江南高校経由市民病院】行きに乗車20～25分、

【野球場・科学館前】で下車徒歩8分。

*バスは、朝夕の通勤時間帯を除き、30分に1本程度です。

*新潟交通ホームページで、時刻表がご覧になれます。

<http://www.niigata-kotsu.co.jp/>

タクシー 新潟駅南口から15分程度です。

◆駐車場(無料)

公園駐車場をご利用ください。

*県立図書館の正面玄関前に「おもいやり駐車場区画」と「特定者専用駐車場」があります。

令和元年度
新潟県立図書館年報

令和元年8月10日 発行

発行 新潟県立図書館

〒950-8602 新潟市中央区女池南3丁目1番2号

TEL 025-284-6001

FAX 025-284-6832

ホームページアドレス <https://www.pref-lib.niigata.niigata.jp>