



平成29年度 新潟県立図書館年報



新潟県立図書館

目 次

I	平成29年度 新潟県立図書館の運営基本方針	1
II	平成28年度の取組概況	3
III	管 理	7
1	組織・機構	7
2	事業別予算	9
3	図書館関係費年度別執行状況（最終予算）	9
IV	資料受入状況	10
1	資料費執行明細表	10
2	分類別図書等点数	10
3	受入種類別図書等点数	11
4	雑誌・新聞・法規・追録（継続中）タイトル数	11
5	製本作業の状況	11
6	資料購入状況	11
V	利 用 状 況	12
1	月別利用数	12
2	分類別利用数（貸出冊数）	14
3	年齢別利用数	14
4	レファレンス件数	15
5	館内で利用可能なデータベース一覧	15
VI	協 力 業 務	16
1	資料の貸借・レファレンス状況	16
2	訪問相談・訪問研修の件数	16
3	関係団体一覧	17
4	「新潟県図書館等情報ネットワーク」推進状況	17
5	新潟県内小規模図書館等セット図書長期一括貸出	18
6	図書館による起業・キャリア形成支援プログラム事業	18
VII	この10年の推移	19
1	資 料	19
2	利 用	19
3	協 力 業 務	19
VIII	平成28年度 事業	20
1	行 事	20
2	ギャラリー展示	22
3	主要刊行物	23
4	オリジナルデータベース	24
5	見学・視察等受入状況	24
6	新潟県立図書館ボランティア	24
IX	平成28年度 研修・会議等	25
1	研 修	25
2	会 議	25
3	新潟県図書館協会事業	25
4	新潟県読書推進運動協議会事業	25
5	新潟県公立図書館協議会委員連絡協議会事業	25
X	県立図書館の沿革	26
XI	平成28年度の主な出来事	28
XII	施設等の概要	29
1	施 設	29
2	コンピュータ	30
	参考資料	
	新潟県立図書館規則	31
	平成28年度新潟県立図書館運営に対する評価	33

I 平成29年度 新潟県立図書館の運営基本方針

今年度の新潟県立図書館の運営は、前年度までの事業実績や「図書館評価」の結果などを踏まえ、次に掲げる基本方針のもと、引き続き「県立図書館としての役割」に重点を置き、図書館サービスの質的な充実に取り組む。

また、自動制御設備更新工事等の大規模修繕などの臨時的事業（平成29年12月予定）にも、引き続き取り組む。

1 多様なニーズに対応できる情報サービスの充実

多くの県民から親しまれ、利用される図書館を目指して、引き続き、新潟県に関する地域資料など専門分野の図書資料を重点的に整備していくとともに、県民の課題解決を支援する図書など、利用者ニーズを踏まえた図書資料の一層の充実に取り組むほか、多様な学習機会や学習成果発表機会を提供することなどにより、県民の生涯学習や調査研究、課題解決を支援する。

今後は、次の3項目を中心に館内利用サービスの充実を図ることにより、県立図書館としての専門的、先導的役割を果たしていきたい。

(1) 調査研究の支援

- ・新潟県に関する地域資料の充実
- ・専門分野の図書・雑誌の提供
- ・調べもの支援サービスの充実

(2) 課題解決の支援

- ・暮らしと仕事に役立つ情報の提供
- ・「課題解決支援文庫」（人生節目の「3活」支援）の充実

(3) 読書意欲の喚起

- ・子どもの読書を推進するための取組の充実
- ・「公開書庫」の実施

2 電子図書館サービスの充実

近年における情報ネットワーク技術の進歩や情報資料の電子化の進展を踏まえ、県民の情報利用の利便性と効率性を高めるため、引き続きインターネット等による電子媒体を活用した情報提供サービス（電子図書館サービス）の拡充を図ることにより、県立図書館としての専門的、先導的役割を果たしていきたい。

(1) 郷土資料の保存と活用（遠隔地利用）の推進

- ・「越後佐渡デジタルライブラリー」の充実
- ・「郷土人物／雑誌記事索引データベース」の充実
- ・MALUI連携※による「郷土新聞画像データベース」の周知と充実

※MALUI 連携とは、博物館（Museum）、文書館（Archives）、図書館（Library）、大学（University）、産業界（Industry）の間で行われる様々な連携・協力活動。

(2) 音楽配信サービスの利用促進

音楽配信サービスの提供

3 県内図書館等との連携協力の推進

市町村合併の進展により、新潟市を始め市立図書館の機能が高まっているが、小規模市町村の図書館や図書館未設置町村を中心に、県立図書館による市町村支援への期待も高い。このため、引き続き、市町村立図書館や公民館図書室等への援助や機能補完に努めるとともに、県内における図書館ネットワークの要として公共図書館等との連携協力により図書館サービスの水準向上と県民読書環境の整備に努め、県立図書館としての広域的役割を果たしていきたい。

(1) M L A連携及びMALUI連携への参加機関等の拡充

- ・「越後佐渡デジタルライブラリー」の充実
- ・「郷土新聞画像データベース」の周知と充実

(2) 小規模市町村図書館等への支援

- ・「小規模図書館等セット図書」の長期一括貸出
- ・訪問相談・訪問研修

< 平成29年度 臨時的事業 >

4 施設大規模修繕事業

平成4年に竣工してから四半世紀が経過し、施設の老朽化が進んだため、利用者が安全に施設を利用できるよう、自動制御設備更新工事等の大規模修繕を行う。

※平成29年度における臨時休館

自動制御設備の更新及び蔵書点検等の各作業を実施するため、平成29年12月18日～28日を臨時休館期間とする予定である。

Ⅱ 平成28年度の取組概況

平成28年度の新潟県立図書館の運営は、「本を好きな人が集まる図書館、本が好きになる図書館」を目指しつつ、図書館情報システムの更新や施設の大規模修繕などの臨時的事業に取り組んだ。平成29年1月から稼働した新コンピューターシステムでは、ホームページもリニューアルし、各種機能をいっそう充実させることによって、利用者サービスの向上を図った。

その一方で、臨時的事業による長期休館により、前年度比で10日の開館日減を余儀なくされたため、利用状況については前年度比でマイナスとなったものの、1日平均では入館者数、個人貸出冊数ともに前年度比で若干のプラスとなった。

1 多様なニーズに対応できる情報サービスの充実

新潟県立図書館では、多くの県民に利用していただくために、多様なニーズに対応できる図書資料の収集・提供に取り組むとともに、県民の生涯学習活動や課題解決を支援するため、県民のくらしや仕事に役立つコーナーの設置や各種講座の開催などに、継続して取り組んできた。

その結果として、平成28年度の入館者数は438,897人（1日平均で1,468人、前年度比1人増）、個人貸出冊数は502,161冊（1日平均で1,679冊、前年度比28冊増）となった。

(1) 調査研究の支援

・新潟県に関する地域資料の充実

郷土史研究書や県人作家の著作を始めとする新潟県関係資料を積極的に収集し、県内各機関にも定期的に寄贈を依頼するなど、郷土資料の収集に取り組んだ。閲覧室入口付近に設置している「おすすめ郷土資料コーナー」には、郷土出身作家の新刊書を始めとした人気の高い郷土資料を、「新潟ガイドコーナー」には県内観光ガイドブックを配置し、郷土資料の活用を図った。

・専門分野の図書・雑誌の提供

県民の調査研究に資するため、市町村では整備が難しい事典・辞典や統計書などの参考図書を始め、専門的な資料を収集し、提供した。

・調べもの支援サービスの充実

パスファインダー「新潟県の古写真（明治期～昭和30年代）を探す～【附】航空写真を探す」を新たに作成し、館内に設置・配布した。

(2) 課題解決の支援

・暮らしと仕事に役立つ情報の提供

各コーナー（暮らしガーデン、第2のオフィス、家庭と子どもの本、CDなど）の資料の充実を図るとともに毎月、季節やイベントに関連した本の展示を行い、利用促進を図った。各コーナーに隣接する課題解決支援文庫についても、資料の充実を図った。

また、図書館サービスに付加価値を与える「県立図書館ルネサンス事業」として、「秋の読書週間記念講演会」（1回）、「暮らし応援講座」（2回）、「健康応援セミナー」（1回）、「ふるさと講座」（6回）などに加えて、新たに「地域映像の上映会」（4回）を開催した。

(3) 読書意欲の喚起

・子どもの読書を推進するための取組の充実

子どもたちに読書の楽しさを伝えるため、夏休みイベントとして「わくわく映画」（4回）、「コラージュで作る童話の世界」（2回）を開催した。

また、「絵本ワールド in にいがた2016」「子ども読書オープンカレッジ2016」等の事業を共催で行った。「絵本ワールド in にいがた2016」（新潟日報社主催）では、県内読み聞かせボランティア団体および県立図書館こども図書室ボランティアによる読み聞かせを行った。「子ども読書オープンカレッジ2016」は、県教育委員会との共催で取り組んだ。

ユースコーナーでは、近隣の新潟県立新潟江南高等学校の生徒たちが作成したポップを常設するなどして、コーナーの利用促進を図った。

2 電子図書館サービスの充実

インターネットを活用した、地域的・時間的な制約を超えて利用できるサービスの充実を図るため、デジタルライブラリーや独自データベースの拡充を行うとともに、音楽配信サービスの利用促進に取り組んだ。

(1) 郷土資料の保存と活用（遠隔地利用）の推進

・「越後佐渡デジタルライブラリー」の拡充

平成22年度に当館所蔵の貴重資料をデジタル化して公開した「越後佐渡デジタルライブラリー」は、平成23年度に県内市町村立図書館等の所蔵資料を掲載対象に加えてリニューアル、その後は参加館と掲載資料を増やし、平成28年度末での参加機関は13市町村15機関である。平成28年度は7機関で計116点3,256画像の撮影を行った。

・「郷土人物／雑誌記事索引データベース」の充実

「郷土人物索引データベース」では、採録対象図書が2点増加して計343点となり、採録した郷土の人物名は2,560件増加し、累計で63,327件となった。また、「雑誌記事索引データベース」では、2,752件の記事を追加し、採録誌99誌、累計46,983件の記事を採録した。

(2) 音楽ライブラリーの利用促進

・無料音楽配信サービスの提供

「音楽ライブラリー」は、ナクソス・ジャパン株式会社が提供するクラシックを中心にCD約11万枚170万曲が揃っているインターネット音楽配信サイトを、当館ホームページを経由して利用するもので、MYライブラリから利用する方法のほか、閲覧室で配布している期限付きID・パスワードによるアクセスも可能である。館内パソコン2台にヘッドフォンを装備し、試聴サービスも行っている。

3 県内図書館等との連携協力の推進

県全体としての図書館サービス水準の向上を図るため、小規模図書館等へのセット図書の長期一括貸出、訪問研修や訪問相談など、県内公共図書館の支援に取り組んだ。

(1) 県内MLA連携とMALUI連携※の充実

・「越後佐渡デジタルライブラリー」の参加状況

県内市町村に貴重資料デジタル化の重要性が広く認識されてきており、越後佐渡デジタルライブラリーの参加館（参加市町村数）は、平成28年度末で15館（13市町）となっている。

・郷土新聞画像データベースの公開

平成24年度から作成に着手してきた、1877（明治10）年4月～1942（昭和17）年10月の間に発行された郷土新聞のデジタル化データについて、新潟大学等との連携による「にいがたMALUI連携地域・統合型データベース」上での一部公開を、平成29年3月から開始した。

（※MALUI連携とは、博物館（Museum）、文書館（Archives）、図書館（Library）、大学（University）、産業界（Industry）の間で行われる様々な連携・協力活動。）

(2) 小規模市町村図書館等への支援

・「小規模図書館等セット図書」の長期一括貸出

平成24年度から、県内の小規模自治体の図書館及び公民館図書室に対して、読書環境の整備と読書推進活動を支援するため、図書（1セット100冊）の長期一括貸出を実施している。

平成28年度は、児童書1セットを追加購入し、貸出セットは計22セット（児童書11セット、ヤングアダルト向け図書2セット、一般書9セット）となった。

平成28年度の貸出冊数は、6,600冊（6市町村）であった。貸出先の図書館から学校図書館への貸出も行われ、間接的に学校図書館への支援にもつながっている。

・訪問相談・訪問研修

平成4年度から、県内の市町村立図書館・公民館図書室・大学図書館・試験研究機関等を対象に訪問相談・訪問研修を行っている。また、平成25年度下半期から、県立学校の図書館を対象に加えている。

平成28年度の訪問実績は、訪問相談10件（うち県立学校4件）、訪問研修11件の合計21件であった。

市町村立図書館の訪問相談としては、図書館運営、選書、貴重資料の保存、ボランティアの養成、蔵書点検及び複写サービスなど多岐にわたっている。また、訪問研修では、レファレンスと資料の修理や製本に関する要望が多い。

< 平成28年度 臨時的事業 >

4 図書館システムの更新

平成28年12月のシステムリース期間満了を機に、新しい図書館情報システムへと更新するとともに、利用者用無線LAN設備を新設した。平成29年1月から稼働した新図書館情報システムでは、シリーズ予約、SDI（新着図書お知らせメール）等の新機能を導入し、さらに予約可能冊数を5冊から10冊に変更した。また、ホームページデザインも一新し、各種機能の充実との相乗効果による、利用者サービスの一層の向上を図った。

・業務用システムの更新

システム関係機器及びソフトウェアの更新

・専用ウェブサイトのリニューアル

当館ホームページ及び県内公共図書館情報ネットワーク専用システムの更新

・情報通信設備の整備

利用者用無線LANシステムの導入及び館内情報ケーブルの入替

5 施設大規模修繕事業

平成4年に竣工してから四半世紀近くが経過し、施設の老朽化が進んだため、利用者が安全に施設を利用できるよう自動火災報知設備更新などの大規模修繕を行った。

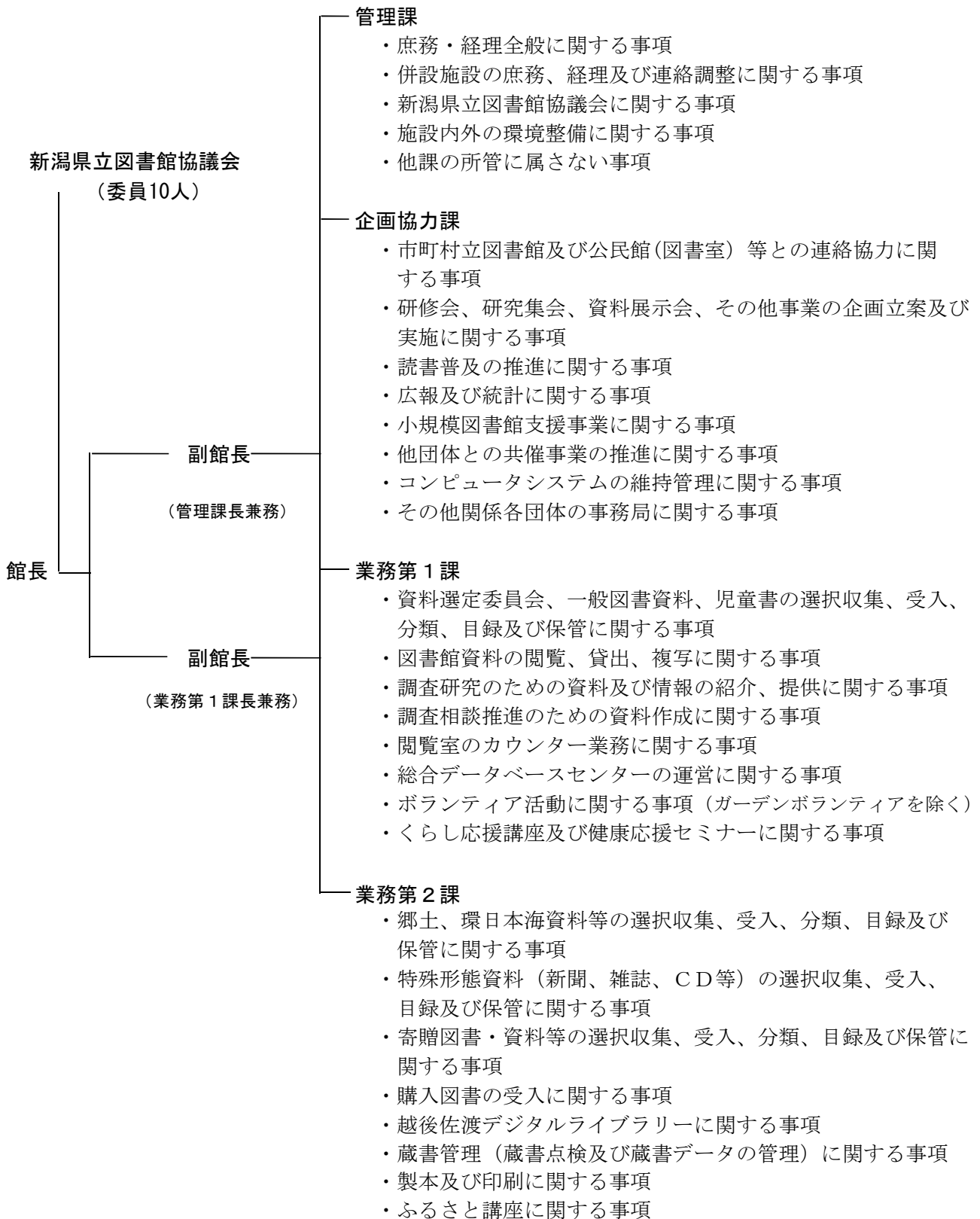
※平成28年度の臨時休館

図書館情報システムの更新、自動火災報知設備の更新及び蔵書整理等を計画的に効率よく実施するため、平成28年12月26日～29年1月16日までを臨時休館として各作業に取り組んだ。

III 管 理

1 組 織 ・ 機 構

(1) 新潟県立図書館組織図 (平成29年4月1日現在)



(2) 職員構成（平成29年4月1日現在）

課名 区分	管理課		企画協力課		業務第1課		業務第2課		計		
	司書	事務職等	司書	事務職等	司書	事務職等	司書	事務職等	司書	事務職等	合計
正 規		6	4		9		6		19	6	25
臨 時					2	7	2		4	7	11
計	0	6	4	0	11	7	8	0	23	13	36

*このほかに平日（17～19時）及び土日曜・祝日は閲覧カウンター業務委託 4～5名

(3) 新潟県立図書館協議会（平成29年3月31日現在）

ア 協議会委員（任期 平成28年8月1日～平成30年7月31日）

氏 名（五十音順）	所 属 ・ 職 名
朝 日 仁 美	公募
○池 田 一 元	上越市立高田図書館 館長
大 野 義 章	新潟大学附属図書館 館長
◎荻 原 幸 子	専修大学文学部 教授
小 島 定 司	新潟県学校図書館協議会 理事
志 田 重 道	新潟県高等学校図書館協議会 地区理事
高 野 洋 子	社会福祉法人 赤塚福祉会
高 橋 郁 丸	漫画家
藤 澤 浩 一	公益財団法人 新潟県文化振興財団 業務執行理事
渡 部 沙 恵 子	公募

◎委員長 ○副委員長

イ 平成28年度協議会開催状況

(ア) 第1回（平成28年9月15日）

- 1 平成27年度新潟県立図書館運営に対する評価について
- 2 平成28年度新潟県立図書館運営に対する評価（案）について

(イ) 第2回（平成29年3月14日）

- 1 平成28年度新潟県立図書館運営に対する評価（案）について
- 2 平成29年度新潟県立図書館の運営基本方針及び重点事業（案）について

2 事業別予算

(単位：千円)

事業項目		平成29年度当初予算額 (A)	平成28年度当初予算額 (B)	予算の増減額 (A) - (B)
図書館資料 購入費	資料購入費	46,863	46,824	39
	その他の資料費	5,190	5,229	△ 39
	小計	52,053	52,053	0
職員費		207,238	228,224	△ 20,986
図書館運営費		17,515	17,515	0
審議会開催費		234	234	0
庁舎維持管理費		122,521	124,128	△ 1,607
図書館資料等複写費		3,277	3,277	0
県立図書館職員研修費		123	123	0
環日本海図書館交流費		81	81	0
図書館ネットワーク推進費		695	695	0
図書館情報化推進費		427	427	0
図書館等庁舎維持修繕費		7,619	7,900	△ 281
図書館国際化推進費		40	40	0
図書館ルネサンス事業費		980	980	0
県立図書館等改修費		193,392	102,452	90,940
合計		(398,957)	(309,905)	89,052
		606,195	538,129	68,066

* () 内は職員費を除いた金額

3 図書館関係費年度別執行状況(最終予算)

(単位：千円)

年度	図書館費	(うち資料購入費)
15	336,306	(63,463)
16	281,368	(33,867)
17	255,939	(37,000)
18	254,737	(57,000)
19	243,288	(57,000)
20	227,600	(50,000)
21	232,332	(53,000)
22	226,774	(59,000)
23	206,770	(51,635)
24	204,792	(51,956)
25	199,634	(52,000)
26	207,612	(52,053)
27	208,887	(52,053)
28	305,218	(52,053)

IV 資料受入状況

1 資料費執行明細表（平成28年度）

種 別		金 額（円）	合 計
資 料	一 般 資 料	34,214,557	13,429 冊
	郷 土 資 料	2,428,075	761 冊
	日 本 海 資 料	800,443	220 冊
	児 童 資 料	1,096,441	683 冊
	小 計	38,539,516	15,093 冊
購 入 費	音 声 ・ 映 像 資 料	1,393,595	372 点
	美 術 品	0	0 点
	マ イ ク ロ フ ィ ル ム	165,498	25 点
	地 図	1,188	1 枚
	新 聞 ・ 雑 誌	5,786,079	404 種
	追 録	546,545	3 種
	そ の 他	148,348	100 冊
合 計		46,580,769	

※「その他」は小規模図書館支援用資料

2 分類別図書等点数

（雑誌・新聞を除いた点数 ただし製本したものは図書扱い）

区 分	分 類	0	1	2	3	4	5	6	7	8	9	計	うち 外国語	
		総記	哲学	歴史	社会科学	自然科学	技術	産業	芸術	語学	文学			
平成27年度末蔵書冊数		97,259	42,984	110,514	196,089	62,757	59,615	52,612	71,666	13,146	140,236	846,878	9,050	
平成28年度末	受入	一般	604	588	1,879	2,936	1,507	1,425	833	1,517	312	3,096	14,697	20
		郷土	84	62	494	576	117	215	154	147	13	226	2,088	0
		日本海	83	0	12	193	0	5	5	6	0	6	310	78
		児童	6	2	9	30	39	16	7	489	4	83	685	0
		図書計	777	652	2,394	3,735	1,663	1,661	999	2,159	329	3,411	17,780	98
		AV資料	0	0	0	0	0	0	0	372	0	0	372	0
		合計	777	652	2,394	3,735	1,663	1,661	999	2,531	329	3,411	18,152	98
	除籍	一般	2	0	2	102	0	2	0	1	2	7	118	0
		郷土	0	0	0	0	0	0	0	0	0	0	0	0
		日本海	0	0	0	0	0	0	0	0	0	0	0	0
		児童	0	0	0	0	0	0	0	0	0	0	0	0
		図書計	2	0	2	102	0	2	0	1	2	7	118	0
		AV資料	0	0	0	0	0	0	0	9	0	0	9	0
		合計	2	0	2	102	0	2	0	10	2	7	127	0
蔵書冊数	一般	—	—	—	—	—	—	—	—	—	—	680,966	—	
	郷土	—	—	—	—	—	—	—	—	—	—	115,529	—	
	日本海	—	—	—	—	—	—	—	—	—	—	14,373	—	
	児童	—	—	—	—	—	—	—	—	—	—	49,434	—	
	図書計	98,034	43,634	112,906	199,722	64,420	61,274	53,611	70,022	13,467	143,212	860,302	9,148	
	AV資料	0	2	0	0	0	0	0	4,165	6	428	4,601	0	
	合計	98,034	43,636	112,906	199,722	64,420	61,274	53,611	74,187	13,473	143,640	864,903	9,148	

3 受入種類別図書等点数(平成28年度)

区 分	購入	寄贈	編入	その他	計
図 書	15,093	2,539	148	0	17,780
音声・映像資料	372	0	0	0	372
計	15,465	2,539	148	0	18,152

4 雑誌・新聞・法規・追録(継続中)タイトル数(平成28年度)

受入別	区分	雑誌	新聞	法規・追録	計
購 入		374	30	3	407
寄 贈		1,089	23	1	1,113
計		1,463	53	4	1,520

5 製本作業の状況

区 分	館 内	外 注	
製本冊数	27年度	211	368
	28年度	251	329

6 資料購入状況

年 度	図 書 資 料 購 入 状 況						出 版 年 鑑 による 調 査		購 発 行 点 数 に 対 す 率 入 点 数 に 対 す 率	
	図 書			音 声 ・ 映 像 資 料	新 聞 雑 誌 及 び 追 録 等	計	対 前 年 度 比	新 刊 書 籍 発 行 点 数		総 平 均 単 価
	冊 数	金 額	平均単価							
15	11,704	55,906,865	4,777	0	9,296,529	55,906,865	97.0	75,530	2,586	15.5
16	5,656	26,971,191	4,769	0	6,300,170	26,971,191	48.2	77,031	2,582	7.3
17	6,916	30,368,860	4,391	0	6,754,552	30,368,860	112.6	78,304	2,514	8.8
18	12,058	48,814,508	4,048	0	7,222,059	56,036,567	184.5	80,618	2,570	15.0
19	13,756	48,175,535	3,502	0	7,241,989	55,417,524	98.9	80,595	2,549	17.1
20	14,947	37,235,024	2,491	1,742,548	6,937,552	45,915,124	82.9	79,917	2,503	18.7
21	18,120	38,208,556	2,109	3,844,237	7,568,157	49,620,950	108.1	80,776	2,477	22.4
22	19,226	45,593,044	2,371	1,942,983	8,110,507	55,646,534	112.1	78,354	2,363	24.5
23	14,273	37,383,547	2,619	1,025,530	7,493,634	45,902,711	82.5	78,902	2,318	18.1
24	12,855	37,011,633	2,879	1,118,924	7,108,286	45,238,843	98.6	82,204	2,278	15.6
25	14,264	36,372,502	2,550	1,540,513	6,892,743	44,805,758	99.0	82,589	2,178	17.3
26	15,524	37,430,156	2,411	1,423,395	6,528,876	45,382,427	101.2	80,954	2,307	19.2
27	16,264	38,396,790	2,361	1,468,222	6,422,631	46,287,643	102.0	80,048	2,318	20.3
28	15,093	38,539,516	2,553	1,393,595	6,499,310	46,432,421	100.3	78,113	2,306	19.3

V 利用状況

1 月別利用数

区 分			4月	5月	6月	7月	8月	9月	10月	
開館日数		28年度	26	26	26	28	26	27	27	
		27年度	26	28	19	28	26	27	28	
入館者数	総数		28年度	35,958	37,339	37,708	42,769	46,368	41,847	37,653
			27年度	36,302	40,757	29,562	44,127	46,150	39,439	41,347
	内訳	閲覧室	28年度	35,784	36,926	37,277	41,744	45,578	41,247	37,088
			27年度	36,013	40,017	29,331	43,168	45,750	39,275	40,028
		行事	28年度	174	413	431	1,025	790	600	565
			27年度	289	740	231	959	400	164	1,319
登録者数		28年度	535	500	452	507	591	469	418	
		27年度	960	728	426	635	737	541	599	
貸出人数		28年度	12,316	12,453	12,018	12,679	12,148	11,895	12,099	
		27年度	11,775	12,529	9,343	12,420	12,195	12,039	12,771	
貸出冊数	図書・雑誌	一般	28年度	32,337	32,943	31,223	32,968	31,139	31,571	31,949
		郷土		1,394	1,333	1,246	1,246	1,227	1,184	1,192
		日本海		199	206	246	251	238	225	235
		児童		6,830	6,150	6,089	7,621	8,277	6,438	7,057
		計		40,760	40,632	38,804	42,086	40,881	39,418	40,433
	AV資料	28年度	3,582	3,595	3,364	3,378	3,125	3,262	3,388	
	総計	28年度	44,342	44,227	42,168	45,464	44,006	42,680	43,821	
		27年度	41,201	43,684	33,613	43,877	43,371	41,854	45,012	
予約件数		28年度	1,250	1,283	1,317	1,295	1,149	1,210	1,280	
		27年度	1,092	1,157	1,079	1,265	1,183	1,192	1,275	
レファレンス件数	口頭	28年度	1,435	1,479	1,577	1,455	1,335	1,364	1,412	
	電話		193	295	246	233	182	176	179	
	文書・FAX・メール		45	98	102	95	89	64	67	
	合計	28年度	1,673	1,872	1,925	1,783	1,606	1,604	1,658	
		27年度	1,453	1,606	1,462	1,651	1,662	1,701	1,819	
複写枚数		28年度	9,094	9,329	9,619	9,246	10,633	11,720	9,102	
		27年度	11,400	8,993	8,931	8,576	10,823	9,790	9,341	
インターネット	接続回数		28年度	23,131	23,675	24,218	25,333	24,456	23,689	23,335
			27年度	25,799	27,272	24,736	28,769	27,476	24,736	26,461
	検索回数	自館	28年度	16,331	19,295	21,439	20,907	20,375	18,969	18,489
			27年度	17,239	17,980	16,932	18,716	17,873	16,220	18,392
		横断検索	28年度	13,498	15,290	15,733	16,468	13,886	14,822	16,813
			27年度	14,897	15,119	15,016	15,068	14,180	14,251	16,162
携帯電話	検索回数		28年度	255	436	154	376	378	238	186
			27年度	637	441	271	479	459	417	462

* 「新潟県立図書館年報 2007」（2008年発行）より行事参加数を入館者数として掲げています。

11月	12月	1月	2月	3月	合計	一日平均	対前年比	区分			
26	22	13	24	28	299		96.8%	開館日数			
26	24	25	24	28	309						
39,806	27,555	17,068	34,641	40,185	438,897	1,467.9	96.8%	総数		入館者数	
40,646	30,120	31,575	35,663	37,717	453,405	1,467.3					
36,860	27,231	16,813	34,351	38,535	429,434	1,436.2	96.3%	閲覧室	内訳		
38,343	29,960	31,503	35,447	37,304	446,139	1,443.8					
2,946	324	255	290	1,650	9,463	31.6	130.2%	行事			
2,303	160	72	216	413	7,266	23.5					
446	326	255	464	420	5,383	18.0	75.4%	登録者数			
654	484	470	446	459	7,139	23.1					
11,685	10,372	6,867	13,916	15,204	143,652	480.4	100.1%	貸出人数			
12,162	11,245	11,816	12,065	13,152	143,512	464.4					
30,756	29,584	16,970	32,672	34,319	368,431	1,232.2	99.3%	一般	図書・雑誌	貸出冊数	
1,149	1,140	665	1,184	1,189	14,149	47.3	79.3%	郷土			
177	195	132	203	211	2,518	8.4	73.4%	日本海			
6,953	6,226	3,242	6,657	7,421	78,961	264.1	100.7%	児童			
39,035	37,145	21,009	40,716	43,140	464,059	1,552.0	98.6%	計			
3,200	2,692	1,670	3,140	3,706	38,102	127.4	96.7%	AV資料			
42,235	39,837	22,679	43,856	46,846	502,161	1,679.5	98.4%	総計			
43,283	40,429	43,486	43,568	46,850	510,228	1,651.2					
1,188	1,152	1,379	2,017	1,979	16,499	55.2	114.0%	予約件数			
1,199	1,161	1,260	1,310	1,301	14,474	46.8					
1,366	1,212	834	1,321	1,446	16,236	54.3	95.8%	口頭	レファレンス件数		
183	133	92	188	247	2,347	7.8	108.2%	電話			
95	61	61	34	74	885	3.0	108.9%	文書・FAX・メール			
1,644	1,406	987	1,543	1,767	19,468	65.1	97.7%	合計			
1,694	1,666	1,733	1,651	1,834	19,932	64.5					
8,525	8,708	5,385	9,219	8,450	109,030	352.8	86.1%	複写枚数			
10,599	9,823	9,291	12,481	16,652	126,700	410.0					
23,152	19,046	23,522	31,902	30,230	295,689	862.1	93.8%	接続回数		接続・検索数 インターネット	
26,340	25,295	25,876	25,768	26,696	315,224	861.3					
18,780	16,550	25,150	65,719	63,359	325,363	948.6	148.6%	自館	検索回数		
18,428	19,398	19,052	19,197	19,576	219,003	598.4					
14,765	12,828	9,766	16,308	14,336	174,513	508.8	95.1%	横断検索			
17,626	15,533	16,190	14,453	15,081	183,576	501.6					
194	124	1,714	2,457	2,211	8,723	25.4	131.3%	検索回数		携帯電話	
1,074	727	333	769	576	6,645	18.2					

2 分類別利用数（貸出冊数）

区分	分類	0	1	2	3	4	5	6	7	8	9	合計	
		総記	哲学	歴史	社会科学	自然科学	技術	産業	芸術	語学	文学		
図書・雑誌	一般	H28	16,804	15,301	34,788	46,730	29,757	66,353	16,210	36,792	5,722	99,974	368,431
		比率	(4.6)	(4.2)	(9.4)	(12.7)	(8.1)	(18.0)	(4.4)	(10.0)	(1.5)	(27.1)	(100.0)
	郷土	H28	70	533	5,652	1,342	406	1,451	482	1,225	52	2,936	14,149
		比率	(0.5)	(3.8)	(39.8)	(9.5)	(2.9)	(10.2)	(3.4)	(8.7)	(0.4)	(20.8)	(100.0)
	日本海	H28	11	12	334	2,002	8	36	53	35	7	20	2,518
		比率	(0.4)	(0.5)	(13.3)	(79.5)	(0.3)	(1.4)	(2.1)	(1.4)	(0.3)	(0.8)	(100.0)
	児童	H28	404	587	1,129	1,064	4,879	1,644	715	58,516	326	9,697	78,961
		比率	(0.5)	(0.7)	(1.4)	(1.3)	(6.2)	(2.1)	(0.9)	(74.2)	(0.4)	(12.3)	(100.0)
	計	H28	17,289	16,433	41,903	51,138	35,050	69,484	17,460	96,568	6,107	112,627	464,059
		比率	(3.7)	(3.5)	(9.0)	(11.0)	(7.6)	(15.0)	(3.8)	(20.8)	(1.3)	(24.3)	(100.0)
		H27	17,738	16,336	42,758	52,755	35,042	70,786	17,943	95,848	6,024	115,593	470,823
	A V 資料	H28	0	0	0	0	0	0	0	38,102	0	0	38,102
H27		0	0	0	0	0	0	0	39,405	0	0	39,405	
合計	H28	17,289	16,433	41,903	51,138	35,050	69,484	17,460	134,670	6,107	112,627	502,161	
	比率	(3.4)	(3.3)	(8.3)	(10.2)	(7.0)	(13.8)	(3.5)	(26.8)	(1.2)	(22.4)	(100.0)	
	H27	17,738	16,336	42,758	52,755	35,042	70,786	17,943	135,253	6,024	115,593	510,228	

3 年齢別利用数

区分	年 齢	～10	～20	～30	～40	～50	～60	～70	～80	81～	合計	
貸出冊数	一般	H28	7,567	9,356	31,562	58,706	69,463	59,448	91,218	35,950	5,161	368,431
		比率	(2.1)	(2.5)	(8.6)	(15.9)	(18.8)	(16.1)	(24.8)	(9.8)	(1.4)	(100.0)
	郷土	H28	121	167	819	1,132	2,221	2,001	4,653	2,471	564	14,149
		比率	(0.8)	(1.2)	(5.8)	(8.0)	(15.7)	(14.1)	(32.9)	(17.5)	(4.0)	(100.0)
	日本海	H28	3	35	102	100	218	434	987	611	28	2,518
		比率	(0.1)	(1.4)	(4.0)	(4.0)	(8.7)	(17.2)	(39.2)	(24.3)	(1.1)	(100.0)
	児童	H28	20,366	1,551	4,667	30,075	15,020	1,863	4,073	1,275	71	78,961
		比率	(25.8)	(2.0)	(5.9)	(38.0)	(19.0)	(2.4)	(5.2)	(1.6)	(0.1)	(100.0)
	計	H28	28,057	11,109	37,150	90,013	86,922	63,746	100,931	40,307	5,824	464,059
		比率	(6.0)	(2.4)	(8.0)	(19.4)	(18.7)	(13.7)	(21.8)	(8.7)	(1.3)	(100.0)
	A V 資料	H28	1,055	637	2,846	4,842	6,293	7,410	11,742	2,876	401	38,102
		比率	(2.8)	(1.7)	(7.5)	(12.7)	(16.5)	(19.4)	(30.8)	(7.5)	(1.1)	(100.0)
合計	H28	29,112	11,746	39,996	94,855	93,215	71,156	112,673	43,183	6,225	502,161	
	比率	(5.8)	(2.3)	(8.0)	(18.9)	(18.6)	(14.2)	(22.4)	(8.6)	(1.2)	(100.0)	
	H27	29,345	12,460	43,270	100,171	92,881	72,417	112,222	41,944	5,518	510,228	
貸出人 数	H28	5,742	3,505	11,567	23,036	25,273	21,195	36,813	14,422	2,099	143,652	
	比率	(4.0)	(2.4)	(8.1)	(16.0)	(17.6)	(14.8)	(25.6)	(10.0)	(1.5)	(100.0)	
	H27	5,386	3,628	11,965	23,801	24,579	21,386	36,963	13,946	1,858	143,512	
登録者 数	H28	373	428	943	1,120	950	624	662	249	34	5,383	
	比率	(6.9)	(8.0)	(17.5)	(20.9)	(17.6)	(11.6)	(12.3)	(4.6)	(0.6)	(100.0)	
	H27	459	496	1,138	1,498	1,245	876	983	376	68	7,139	

4 レファレンス件数（平成28年度）

（1）分類別件数

分類	0 総記	1 哲学	2 歴史	3 社会科学	4 自然科学	5 技術	6 産業	7 芸術	8 語学	9 文学	郷土	日本海	合計	一日 平均
口頭	776	626	1,341	1,919	1,016	875	489	2,461	243	3,332	3,072	86	16,236	54.3
電話	332	68	210	190	125	99	55	490	24	192	552	10	2,347	7.8
文書	8	6	5	6	0	2	0	1	0	10	155	0	193	0.6
FAX	3	0	10	1	6	0	0	2	4	24	37	1	88	0.3
メール	12	4	17	14	6	3	12	7	0	19	506	4	604	2.0
合計	1,131	704	1,583	2,130	1,153	979	556	2,961	271	3,577	4,322	101	19,468	65.1
(比率)	(5.8)	(3.6)	(8.1)	(11.1)	(5.8)	(5.0)	(2.9)	(15.2)	(1.4)	(18.4)	(22.3)	(0.5)	(100.0)	
27年度	930	866	1,778	2,303	1,183	1,130	498	2,876	277	3,368	4,541	182	19,932	64.5
(比率)	(4.7)	(4.3)	(8.9)	(11.6)	(5.9)	(5.7)	(2.5)	(14.4)	(1.4)	(16.9)	(22.8)	(0.9)	(100.0)	

（2）調査種別件数

所蔵調査	11,196
所蔵機関調査	1,972
書誌的事項調査	515
簡易な事実調査	866
文献紹介	4,554
その他	365
合計	19,468

（3）時間別件数

即答	18,029
30分程度	987
1時間程度	190
2時間程度	91
4時間程度	36
1日以上	135
合計	19,468

- 注) 所蔵調査 : ある特定の文献の当館での所蔵の有無の調査
 所蔵機関調査 : ある特定の文献を所蔵する他の機関の調査
 書誌的事項調査 : ある特定の文献の著者名・書名・出版者・出版年等の調査
 簡易な事実調査 : 基本的なレファレンスブックを利用して回答できる程度の実事調査
 文献紹介 : ある主題についての文献の紹介および文献を利用して行う調査
 その他 : 複写依頼等の上記にあてはまらないこと

5 館内で利用可能なデータベース一覧

平成29年3月末現在

データベース名	内容
官報情報検索サービス	官報情報検索データベース
聞蔵Ⅱビジュアル	朝日新聞記事検索データベース
ジャパンナレッジLib	事典・辞書データベース
D1-Law.Com 第一法規法情報	法律情報検索データベース
新潟日報記事データベース	新潟日報記事検索データベース
にいがたMALUI 連携・地域データベース	新潟県内の文化資源の統合型データベース（新聞・地域映像）
日経テレコン21	ビジネス情報検索データベース
マガジンプラス	雑誌・論文記事検索データベース
ヨミダス歴史館	読売新聞記事検索データベース

VI 協力業務

1 資料の貸借・レファレンス状況

館種別	国立国会図書館	公立図書館		公民館図書室	大学・短大図書館		学校図書館等	試験研究機関等	28年度合計	27年度合計	
		県内	県外		県内	県外					
資料貸出冊数	相互貸借		5,000	331	38	688	5	28	191	6,281	6,387
	一括貸出		4,300		2,900					7,200	6,700
	計		9,300	331	2,938	688	5	28	191	13,481	13,087
資料借受冊数	27	298	78	0	73	25	0	2	503	523	
レファレンス受付件数	0	113	46	2	4	18	4	145	332	343	
レファレンス依頼件数	3	23	16	0	0	4	1	16	63	16	

2 訪問相談・訪問研修の件数（平成28年度）

（1）訪問相談（訪問総数：10件）

館種	時期	訪問先	件数	相談事例
公立図書館	上半期	燕市	1	<ul style="list-style-type: none"> ・ 絵図・巻物・和書の保存方法について ・ 蔵書点検、選書、読み聞かせボランティアの研修について ・ 選書、資料保存、除籍・除架について
	下半期	五泉市、刈羽村	2	
公民館図書室	上半期	なし	0	<ul style="list-style-type: none"> ・ 蔵書点検、除架・除籍・廃棄について
	下半期	弥彦村	1	
大学・短大図書館	上半期			
	下半期			
試験研究機関等	上半期	(公財)新潟県埋蔵文化財調査事業団	1	<ul style="list-style-type: none"> ・ 資料複写の取扱いについて ・ 蔵書の保存・管理計画について
	下半期	(公財)新潟県埋蔵文化財調査事業団	1	
県立学校図書館	上半期	西新発田、三条	2	<ul style="list-style-type: none"> ・ 和装書の保存方法について ・ 図書館運営（展示、図書館だより）について ・ 選書・除籍・図書展示について
	下半期	直江津中等教育学校、小出	2	

※上半期は4～9月、下半期は10～3月。

※県立学校図書館下半期は、教育庁総務課からの依頼により上記2校を会場として相談会を実施し、訪問相談事業として職員を派遣した。

(2) 訪問研修（訪問件数：11件、参加総数：130名）

訪問先	期日	内容	参加者数
三条市立図書館	6月30日（木）	レファレンス研修（インターネットや参考図書を含んだ演習）	12名
妙高市図書館	7月21日（木）	本の構造、製本・修理方法や必要な道具類、実習	6名
長岡市立中央図書館	8月31日（水）	レファレンス研修（ビジネスレファレンス）	24名
十日町図書館	9月26日（月）	レファレンス研修（パスファインダー、レファレンス協同データベース）	13名
新発田市立中央図書館	9月30日（金）	本の構造、製本・修理方法や必要な道具類、実習	11名
関川村公民館	11月16日（水）	製本・修理方法や必要な道具類、実習	5名
村上市立中央図書館	12月9日（金）	本の構造、製本・修理方法や必要な道具類、実習	8名
三条市立図書館	12月19日（月）	本の構造、製本・修理方法や必要な道具類、実習	11名
聖籠町立図書館	1月27日（金）	本の構造、製本・修理方法や必要な道具類、実習	11名
上越市立高田図書館	2月16日（木）	レファレンス研修（レファレンスインタビューを含んだ演習）	14名
十日町図書館	2月27日（月）	レファレンス研修（郷土図書）	15名

3 関係団体一覧（平成29年3月31日現在）

名称	構成員	事業目的	事務局
新潟県図書館協会	・ 県内公立図書館 ・ " 公民館	県内図書館事業の進歩発展と本県文化の振興への寄与	当館企画協力課
新潟県読書推進 運動協議会	・ 県内公立図書館 ・ " 公民館 ・ 学校図書館 ・ 新聞社、放送局等報道機関 ・ 書店組合等出版関係団体 ・ その他関係団体	読書普及の推進と本県文化の発展への寄与	当館企画協力課
新潟県公立図書館 協議会委員連絡 協議会	・ 県内公立図書館協議会	県内公立図書館協議会委員相互の連絡と、県内図書館の発展への寄与	当館企画協力課

<当館加盟団体一覧>

- ・（社）日本図書館協会
- ・ 全国公共図書館協議会
- ・ 関東地区公共図書館協議会（茨城、栃木、群馬、埼玉、千葉、東京、神奈川、新潟、山梨、長野、静岡）
- ・ 北陸地区県立図書館長会（福井、石川、富山、新潟）

4 「新潟県図書館等情報ネットワーク」推進状況（平成29年3月31日現在）

- (1) 事業目的
各構成機関の所蔵資料や情報等の有効活用ならびに相互の連携・協力によるサービスの向上
- (2) 構成機関

館種	公立図書館	公民館図書室	大学・短大図書館	試験研究機関等	合計
参加館数	45	7	22	10	84

※視覚障害者情報センターの数値データは試験研究機関を含む

5 新潟県内小規模図書館等セット図書長期一括貸出（平成28年度）

貸出市町村：6市町村 貸出総数：6,600冊

セット名	回数 貸出期間	第1回	第2回	第3回
		6.28～9.27	10.11～1.10	1.24～4.21
1 児童書定番セット1		加茂市立図書館	加茂市立図書館	加茂市立図書館
2 児童書定番セット2		十日町図書館	加茂市立図書館	加茂市立図書館
3 児童書児童図書賞受賞セット1		十日町図書館	阿賀町公民館	阿賀町公民館
4 児童書児童図書賞受賞セット2		加茂市立図書館	阿賀町公民館	阿賀町公民館
5 児童書調べものセット1		加茂市立図書館	加茂市立図書館	関川村公民館
6 児童書調べものセット2		十日町図書館	加茂市立図書館	加茂市立図書館
7 児童書科学セット1		加茂市立図書館	加茂市立図書館	加茂市立図書館
8 児童書児童図書賞受賞セット3		加茂市立図書館	関川村公民館	加茂市立図書館
9 児童書調べものセット3		加茂市立図書館	加茂市立図書館	加茂市立図書館
10 児童書科学セット2		加茂市立図書館	加茂市立図書館	関川村公民館
11 YA朝読セット1		十日町図書館	加茂市立図書館	阿賀町公民館
12 YA朝読セット2		十日町図書館	加茂市立図書館	加茂市立図書館
13 くらしセット		加茂市立図書館	関川村公民館	加茂市立図書館
14 アウトドアセット1		阿賀町公民館	阿賀町公民館	加茂市立図書館
15 アウトドアセット2		加茂市立図書館	加茂市立図書館	関川村公民館
16 インドアセット1		阿賀町公民館	関川村公民館	加茂市立図書館
17 インドアセット2		加茂市立図書館	阿賀町公民館	関川村公民館
18 体と心の健康セット1		加茂市立図書館	加茂市立図書館	関川村公民館
19 高齢者福祉セット1		阿賀町公民館	阿賀町公民館	阿賀町公民館
20 高齢者福祉セット2		阿賀町公民館	加茂市立図書館	阿賀町公民館
21 いきいき終活セット1		阿賀町公民館	加茂市立図書館	関川村公民館
22 児童書児童図書賞受賞セット4 【新規】		出雲崎町立出雲崎図書館	津南町公民館	加茂市立図書館

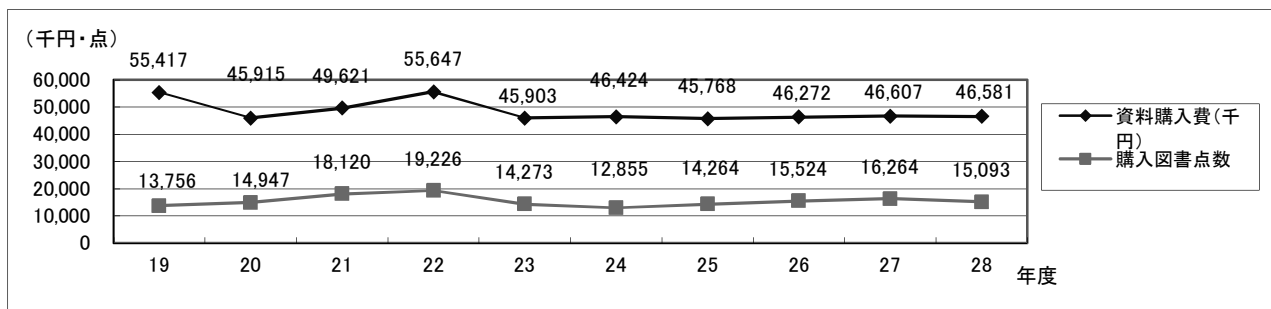
6 図書館による起業・キャリア形成支援プログラム事業（平成28年度）

県内の市町村図書館によるビジネス支援サービスを後押しすることで、県民の起業やキャリア形成を支援し、地域経済の活性化につなげる。平成25年度文部科学省委託事業の継続事業として、県内市町村を対象としたビジネス支援図書の長期一括貸出を実施した。

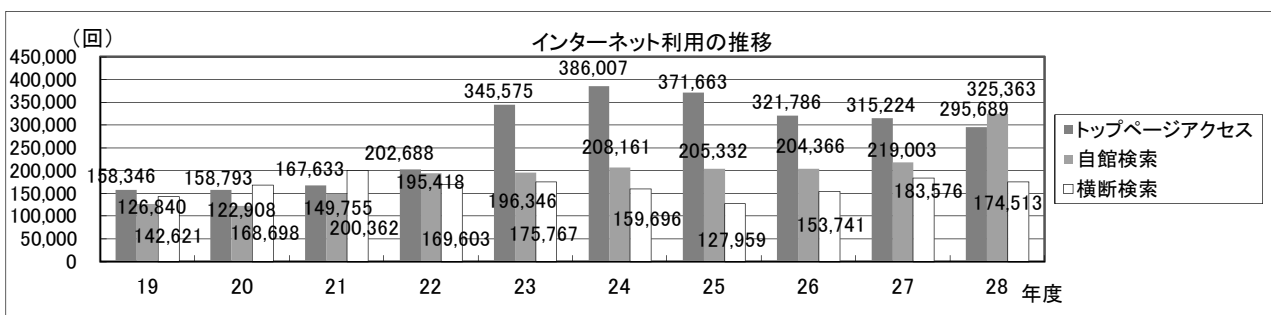
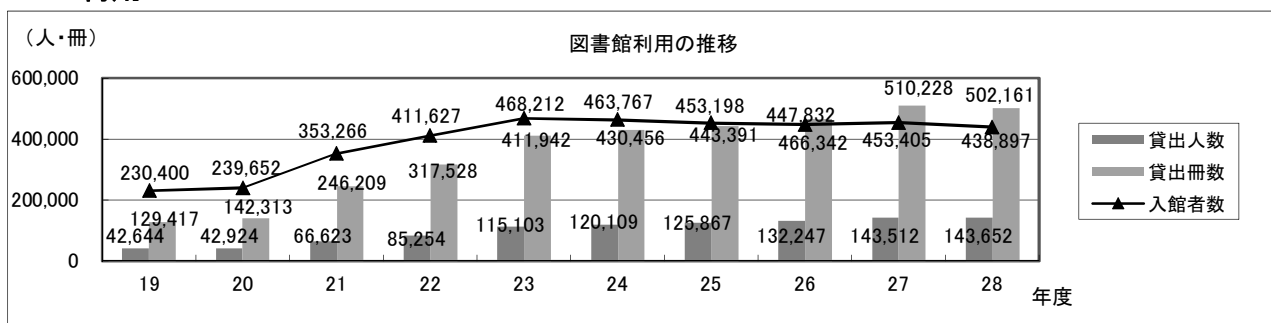
事業名	期日	内容
ビジネス支援図書長期一括貸出 (セット図書冊数:200冊)	6月～8月	津南町公民館（延べ貸出冊数 7冊）
	9月～11月	湯沢町公民館（延べ貸出冊数 44冊）
	12月～3月	十日町図書館（館内閲覧に限定）

VII この10年の推移

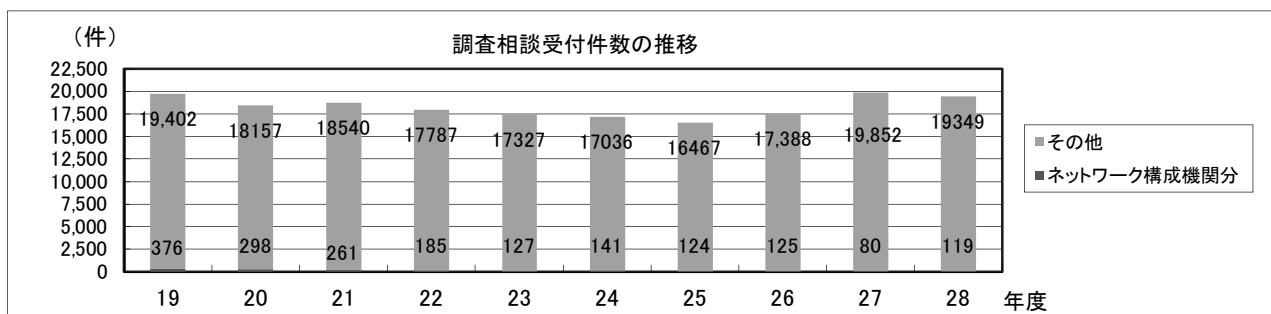
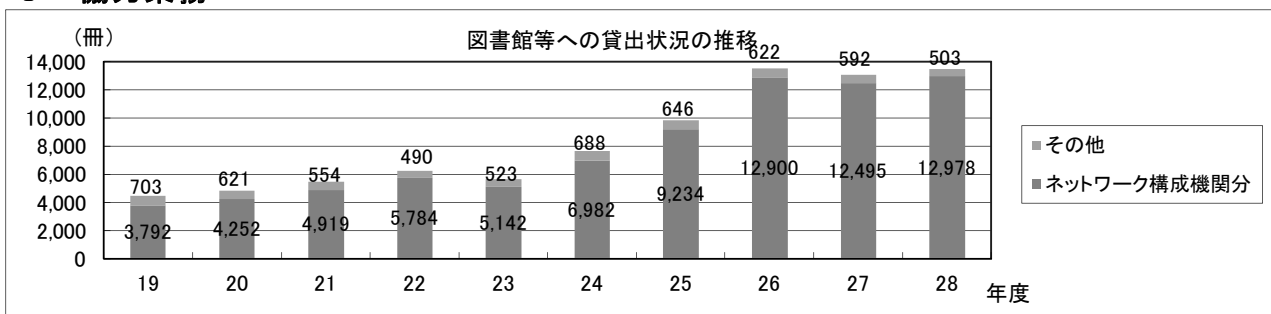
1 資料



2 利用



3 協力業務



Ⅷ 平成28年度 事業

1 行事

(1) 県立図書館ルネサンス事業 (参加総数 2, 575名)

図書館には、個人や地域の抱える身近な課題に対応し、具体的な課題解決を支援する機能が求められている。これに対応するため「人づくり」「地域づくり」「県全体の図書館機能づくり」の視点から「役に立つ図書館」となるための具体的な取組を実施する。

名称		期日	内容	参加者数
秋の読書週間記念講演会		11月3日(祝)	「山本一力の生き方雑記帖 読むこと書くこと生きること」 講師:山本一力氏(作家)	178名
健康応援セミナー	第6回	3月19日(日)	「健康長寿ヒケツは”ロ”にあり」 講師:荒井節男氏(新潟県歯科医師会常務理事 荒井歯科医院院長)	95名
くらし応援講座	第27回	8月10日(水)	「夏の日の「朗読会」」 講師:加藤恵里花氏(エフエムしばたアナウンサー)	30名
	第28回	3月5日(日)	「早春コンサート」 指揮:箕輪久夫氏 合唱:レディースクワイヤJune	167名
夏休み子どもイベント	第1弾	7月26日(火)	「わくわく映画」 (「はらぺこあおむし」「おまえうまそうだな」ほか) 大型絵本読み聞かせ	1回目 149名 2回目 105名
		8月9日(火)	「わくわく映画」 (「はらぺこあおむし」「おまえうまそうだな」ほか) 大型絵本読み聞かせ	1回目 129名 2回目 97名
	第2弾	8月17日(水)	コラージュで作る童話の世界 講師:横木菜美子氏(イラストレーター)	午前 46名 午後 31名
	団体向け 子どもイベント	3月1・8・15・22・29日 いずれも(水)	絵本を映画で楽しもう 上映 (「はらぺこあおむし」「おまえうまそうだな」ほか)	1日 64名 8日 48名 15日 130名 22日 101名 29日 129名
絵本を映画で楽しもう ミニクイズ			1日 64名 8日 17名 15日 130名 22日 101名 29日 129名	
ふるさと講座	第25回①	7月6日(水)	「誰でもできる掛け軸の取扱い～保存と鑑賞のポイント①書跡編」 講師:本井晴信氏(元新潟県立文書館副館長)	20名
	第25回②	7月20日(水)	「誰でもできる掛け軸の取扱い～保存と鑑賞のポイント②絵画編」 講師:本井晴信氏(元新潟県立文書館副館長)	23名
	第26回①	9月30日(金)	「地図から読み解く新潟の近代化①地図から探る新潟市の変遷」 講師:本井晴信氏(元新潟県立文書館副館長)	39名
	第26回②	10月14日(金)	「地図から読み解く新潟の近代化②地質図から見る新潟の大地」 講師:本井晴信氏(元新潟県立文書館副館長)	38名
	第27回	10月8日(土)	「絵図から見た上杉氏」 講師:花ヶ前盛明氏(居多神社宮司)	102名
	第28回	3月3日(金)	「地図で楽しむ新潟の変遷」 講師:本井晴信氏(元新潟県立文書館副館長)	44名

名称	期日	内容	参加者数
地域映像の 上映会	第1回	9月21日(水)「県勢百年 第2部～第4部」	19名
	第2回	10月19日(水)「越後奥三面～山に生かされた日々 第1部～第3部」	55名
	第3回	11月16日(水)「阿賀に生きる」	64名
	第4回	12月21日(水)「明治を駆け抜けた人 吉田東伍と『大日本地名辞書』」 「ゆうゆうたる持続 諸橋轍次と『大漢和辞典』」	45名

(2) こども図書室のイベント

名称	日時	内容	開催回数	参加者数
こども図書室イベント 「絵本と工作を楽しもう」	毎週金曜日 午前	絵本と工作を楽しむミニイベント	48回	計859名
こども図書室イベント 「0・1・2歳のための はじめての絵本と手遊び」	毎週金曜日 午後 (12月1日～3月26日 まで休止)	0～2歳児向けの絵本と手遊び・わらべ うたを楽しむミニイベント	39回	計620名
ボランティアと楽しむ “わらべうた”と絵本	毎月第2土曜日	ボランティアといっしょに「絵本の読み 聞かせ」や「わらべうた」「手遊び」を 楽しむイベント(5月から開始)	10回	計156名
ボランティアといっしょに 図書館の絵本を楽しもう	毎月第4日曜日 (8月は毎週日曜日 開催)	ボランティアといっしょに「絵本の読み 聞かせ」や「わらべうた」「手遊び」を 楽しむイベント	15回	計283名

(3) その他のイベント

名称	期日	内容／主催	参加者数	
共 催 事 業	楽しむ・観 葉植物講座	11月1日(火) ○初心者でも失敗しない越冬のさせ方 ○花や葉物で部屋を飾って楽しむ (主催: (県立図書館) ガーデンボランティアの会)	38名	
	第1回文書 館教養講座	7月13日(水) 「河井継之助が信じた男」 (主催: 県立文書館)	144名	
	季節の 上映会	5月26日(木)	「ローマの休日」 (主催: 県立生涯学習推進センター)	165名
		6月23日(木)	「明治を駆け抜けた人 吉田東伍と『大日本地名辞書』」 (主催: 県立生涯学習推進センター)	153名
		7月21日(木)	「四万十川」 (主催: 県立生涯学習推進センター)	138名
		8月25日(木)	「火垂るの墓」 (主催: 県立生涯学習推進センター)	101名
		9月29日(木)	「午後の遺言状」 (主催: 県立生涯学習推進センター)	120名
		10月20日(木)	「越後奥三面～山に生かされた日々 第4部、第5部」 (主催: 県立生涯学習推進センター)	130名
11月24日(木)	「東京物語」 (主催: 県立生涯学習推進センター)	123名		

名称	期日	内容／主催	参加者数	
共 催 事 業	季節の 上映会	12月22日(木) 「天皇皇后陛下～宮中のご公務」 (主催:県立生涯学習推進センター)	109名	
		1月26日(木) 「ヘレンケラーを知っていますか」 (主催:県立生涯学習推進センター)	111名	
		2月23日(木) 「米百俵『小林虎三郎の天命』」 (主催:県立生涯学習推進センター)	186名	
		3月23日(木) 「芦沼」 (主催:県立生涯学習推進センター)	121名	
	子ども読書 オープン カレッジ 2016	6月11日(土) 第2回「物語と子ども-子どもの心を育てるもの-」錦恵美子氏 (主催:新潟県教育委員会)	100名	
		7月9日(土) 第3回「絵本って何だろう」齋藤惇夫氏 (主催:新潟県教育委員会)	126名	
		8月6日(土) 第4回「あきびんごさんと『ことば遊び絵本』をつくろう」あきびんご氏 (主催:新潟県教育委員会)	午前 6名 午後 34名	
		9月17日(土) 第5回「絵本の深さと広がり」齋藤惇夫氏 (主催:新潟県教育委員会)	158名	
		11月5日(土) 最終回「心を豊かにする 本との出会い 人生との出会い」柳田邦男氏 (主催:新潟県教育委員会)	171名	
	子どもの 読書フェス ティバル	11月5日(土)	○「読書おたよりコンクール」表彰式、応募全作品の展示 ○子どもむけイベント(子ども書庫ツアー・「絵本であそぼう!」ペープサートで おはなしの世界へ・絵本ビブリオバトル)〔午前〕 ○講演「心を豊かにする 本との出会い 人生との出会い」 講師 柳田邦男氏(ノンフィクション作家)〔午後〕 ※子ども読書オープンカレッジ2016最終回 (主催:新潟県教育委員会)	午前 87名 午後 171名
	絵本ワール ドinにいが た2016	11月13日(日)	読み聞かせ・絵本ビブリオバトル (主催:新潟日報社)	778名
NICOクラブ セミナー	1月24日(火)	「99%のひとがしていない たった1%のリーダーのコツ」 (主催:(公財)にいがた産業創造機構(NICO))	104名	
シンポジウム	3月25日(土)	「「にいがたMALUI連携」による地域・統合型データベースの可能性」 (主催:新潟県統合型データベース構築実証研究委員会, 新潟大学人文学 部,新潟県立図書館)	ギャラリー 21名 ホール 28名	

2 ギャラリー展示

展示テーマ	開催期間
佐渡・花の島 写真展(主催:佐渡・花の島プロジェクト実行委員会)	4月12日～4月24日
第14回五期会写真展「初夏の新潟を撮る～盲目の写真家に挑戦～」(主催:五期会)	4月26日～5月8日
第6回 互彩会水彩画展(主催:互彩会)	5月10日～5月22日
第五回 柳都四人の写真展(主催:鶴谷泰紀氏)	5月24日～6月5日
萌木会展(主催:萌木会)	6月7日～6月19日

展示テーマ	開催期間
近代日本の絵本絵ばなし展(主催:新潟県立図書館)	6月21日～6月29日
文部科学省平成28年度教科書検定結果公開事業(主催:文部科学省)	7月1日～7月14日
新潟県立図書館利用マナー標語応募作品展(主催:新潟県立図書館)	7月15日～7月31日
県立図書館所蔵資料でたどる～新潟まつりの変遷～(主催:新潟県立図書館)	8月2日～8月14日
新潟散歩(写真は記録)(主催:高橋芳明氏)	8月16日～8月28日
四季折々の花々(主催:小出好子氏)	8月30日～9月11日
水彩画の楽しい仲間たち(主催:水彩画のおともだち)	9月13日～9月25日
絵図から見た上杉氏(主催:新潟県立図書館)	9月27日～10月16日
生涯学習県民フォーラムパネル展示(主催:新潟県教育委員会)	10月18日～10月30日
横山博絵画展(主催:横山博氏)	11月1日～11月20日
ゆきみ山の会有志による写真展「山は楽しい!!春夏秋冬」 (主催:ゆきみ山の会有志)	11月22日～12月4日
ハンセン病療養所 多磨全生園での暮らし (主催:新潟県福祉保健部健康対策課)	12月6日～12月17日
新潟県高等学校自然科学系クラブ発表ポスター展 (主催:新潟県高等学校文化連盟自然科学専門部)	1月17日～1月29日
災害の記憶と防災 ～北陸4県・県立図書館所蔵資料交流展示会～ (主催:北陸地区県立図書館長会、新潟県立図書館)	1月31日～2月12日
フクルマ★ポップ(主催:山本真二氏)	2月14日～2月26日
第五回 県立新潟江南高等学校書道部 卒業書作展(主催:新潟県立新潟江南高等学校書道部)	2月28日～3月5日
平成28年度新潟県統計グラフコンクール入選作品展(主催:新潟県、新潟県統計協会)	3月7日～3月12日
中俣正義写真展示 雪国 (主催:新潟大学・地域映像アーカイブ研究センター、新潟県立図書館)	3月14日～4月9日

3 主要刊行物

書名	規格	頁数	刊行部数
新潟県の図書館 2016	A4版	114	300
平成28年度 新潟県立図書館年報	A4版	40	600
「ふくろうの森」の新潟県立図書館 メールマガジン (第63～74号)	メールマガジン		月1回配信 (最終火曜) ※～第72号 第4火曜配信

※メールマガジン登録者数 79名 (H29.3.31現在)

4 オリジナルデータベース

データベース名	平成28年度追加	合計
越後佐渡デジタルライブラリー※	撮影資料数 116点 撮影画像数 3,256枚	公開予定資料数 4,101点 予定画像数 約86,200枚
新潟県立図書館 郷土人物索引データベース	2,560件	63,327件
新潟県立図書館 雑誌記事索引データベース	2,752件	46,983件

※平成28年度撮影分はH29.3.31時点では未公開（H29年度中に公開予定）

5 見学・視察等受入状況

種別	団体数	人数
小学校	2	26
中学校	2	9
高等学校	0	0
図書館	0	0
その他	9	103
計	13	138

6 新潟県立図書館ボランティア

事業名	期日等	内容	数
こども図書室 ボランティア	通年	土、日、祝日の半日単位で活動。こども達の見守り、読み聞かせ、資料の整理など。	計28名
公開書庫 ボランティア	4月～10月	半日単位で活動。図書館公開書庫での利用者の案内、資料の整理など。	計29名
フロアワーク ボランティア	通年	開館日に活動。返却本を書棚に返す作業や書棚の整理など。	計39名
ガーデン ボランティア	4月～11月	閉館日に活動。図書館の緑地や花壇の手入れ。園芸講座の企画運営。	計20名
古本再生市	11月13日(土)・ 11月14日(日)	古本の収集、整理、販売など。	44名
福島県立図書館 への絵本等の寄贈	8月10日(水)	東日本大震災で被災した福島県立図書館に第7回古本再生市の収益金の一部を使って購入した絵本や児童書などを寄贈した。	62冊
「課題解決支援文庫」への図書寄贈	8月10日(水)	新潟県立図書館に、第7回古本再生市の収益金の一部を使って「課題解決支援文庫」用の図書を購入手して寄贈した。	175冊

IX 平成28年度 研修・会議等

1 研修

名称	対象	内容	期日	参加者数
新潟県公共図書館新任職員研修会	新任公立図書館職員・公民館図書室担当職員	児童サービス・レファレンス演習ほか	5月18日(水)・19日(木)	53名
新潟県公共図書館中堅職員研修会	中堅公立図書館職員・公民館図書室担当職員	「図書館における利用者の問題行動への対処法～怒る利用者とのコミュニケーション・スキルを中心に～」 関東学院大学准教授 千錫烈氏	9月23日(金)	54名
新潟県公共図書館職員専門研修会	公立図書館職員・公民館図書室担当職員	「レファレンスクエストションの処理」 埼玉県立久喜図書館 小熊ますみ氏	3月2日(木)	50名

2 会議

名称	対象	期日	参加館数
第1回新潟県公立図書館長会議	県内公立図書館長	5月13日(金)	26館
第2回新潟県公立図書館長会議	県内公立図書館長	11月11日(金)	25館
新潟県公立図書館実務担当者会議	県内公立図書館職員	12月8日(木)	30館

3 新潟県図書館協会事業

名称	対象	期日	内容	参加者数
新潟県公共図書館児童部門研究集会	県内公立図書館・公民館図書室職員	6月9日(木)	○テーマ 「子どもの読書推進と家読」 ○基調講演 家読推進プロジェクト代表 佐川二亮氏 ○事例発表 潮来市立図書館館長 船見康之氏 ○会場: 柏崎市立図書館	51名
新潟県公共図書館総合部門研究集会 (新潟県公立図書館協議会委員連絡協議会と同時開催)		10月7日(金)	○テーマ 『『場』としての図書館をめぐって』 ○基調講演 愛知工業大学工学部建築学科教授 中井孝幸氏 ○事例発表 南魚沼市図書館 大嶋匡氏 ○会場: 長岡市立中央図書館	80名

4 新潟県読書推進運動協議会事業

名称	期日	内容	対象
こどもの読書普及功労者表彰	5月11日(水)	六原佳子氏(三条市立図書館推薦)	1名
優良読書グループ表彰	11月1日(火)	○全国表彰 「しろね・おはなしかご」(新潟市) ○新潟県表彰 「コッコさん」(見附市) 「えほんのへや」(妙高市)	3団体

5 新潟県公立図書館協議会委員連絡協議会事業

名称	期日	内容	参加者数
新潟県公立図書館協議会委員連絡協議会	10月7日(金)	新潟県公共図書館総合部門研究集会と同時開催	43名

X 県立図書館の沿革

大正 4 年 4 月 1 日	「明治記念新潟県立図書館」として創立
大正 4 年 8 月 15 日	巡回文庫開始
大正 5 年 12 月 8 日	新潟市寄居町に館舎・書庫竣工、落成開館式挙
大正 6 年 2 月 18 日	全館閲覧事務を開始
大正 6 年 6 月 1 日	一般向け館外貸出開始
大正 8 年 7 月 15 日	盲人室開室
昭和 8 年 9 月 15 日	県中央図書館に指定される
昭和 23 年 10 月 26 日	視聴覚ライブラリーを設置
昭和 25 年 1 月 15 日	開架式閲覧方式を採用
昭和 26 年 3 月 23 日	新潟県立新潟図書館設置条例公布により「新潟県立新潟図書館」と改称
昭和 26 年 6 月 1 日	郷土資料室開設
昭和 27 年 4 月 1 日	上越・中越・下越・佐渡に分館開設
昭和 27 年 9 月 15 日	糸魚川配本所開設
昭和 28 年 11 月 30 日	新潟市一番堀通町（旧県庁隣接）に新館竣工
昭和 28 年 12 月 21 日	新館落成、開館式挙
昭和 29 年 1 月 6 日	新館閲覧事務開始
昭和 29 年 12 月 1 日	参考事務開始
昭和 33 年 4 月 1 日	新潟県点字図書館設立
昭和 33 年 5 月 26 日	P B リポート閲覧室開設
昭和 36 年 1 月 10 日	県政研究室開室
昭和 36 年 10 月 23 日	書庫改造工事完成
昭和 37 年 3 月 31 日	貸出文庫用自動車備付
昭和 37 年 6 月 1 日	自動車文庫巡回開始
昭和 39 年 3 月 31 日	新潟県立新潟図書館条例公布
昭和 39 年 3 月 31 日	新潟県視聴覚ライブラリー条例公布により「新潟県視聴覚ライブラリー」を併設
昭和 39 年 6 月 16 日	新潟地震被災
昭和 40 年 10 月 18 日	災害復旧工事完了、全館正常開館
昭和 40 年 11 月 18 日	新潟県立新潟図書館50年史刊行
昭和 42 年 3 月 31 日	移動図書館車 “みずほ号” 購入
昭和 50 年 12 月	公民館等への長期一括貸出開始
昭和 52 年 3 月 31 日	P B リポート国立国会図書館に返納
昭和 57 年 4 月 1 日	日曜開館月 2 回実施
昭和 58 年 12 月	黒龍江省図書館と資料交換を開始
昭和 59 年 4 月 1 日	新潟大学附属図書館と相互貸借について協定
昭和 62 年 4 月 1 日	市町村立図書館と覚書により雑誌の収集保存分担を開始
昭和 63 年 3 月	「新潟県立図書館整備基本計画」策定
平成 元年 4 月 1 日	新潟県図書館等情報ネットワーク推進大綱制定
平成 元年 4 月 1 日	新潟県図書館・公民館ネットワーク整備実施要綱策定
平成 2 年 7 月 24 日	新館起工式挙
平成 3 年 3 月	公民館等への長期一括貸出廃止
平成 3 年 11 月 19 日	新館定礎式挙
平成 4 年 3 月 30 日	新館竣工
〃	新潟県立図書館条例公布により「新潟県立図書館」と改称（4月1日施行）
〃	新潟県立生涯学習推進センター条例公布により「新潟県視聴覚ライブラリー」を廃止（4月1日施行）
平成 4 年 3 月 31 日	県立図書館分館廃止
平成 4 年 6 月 1 日	新潟県図書館等情報ネットワーク協定締結
平成 4 年 8 月 6 日	新潟県立図書館新館開館式挙
平成 4 年 8 月 7 日	新潟県立図書館新館開館（生涯学習推進センター、文書館同時新設開館）

平成 4 年 8 月 7 日	新潟県図書館等情報ネットワークシステム（S-NOW）稼働
平成 5 年 7 月 1 日	長善館学塾資料を文書館へ移管
平成 5 年 12 月 3 日	新潟県報、新潟町片桐家文書ほか私家文書を文書館へ移管
平成 6 年 3 月 4 日	北蒲原郡各町村絵図ほかを文書館へ移管
平成 7 年 4 月	パイロット電子図書館総合目録ネットワークプロジェクトに参加
平成 7 年 10 月 25 日	第81回全国図書館大会（27日まで）新潟県で開催
平成 8 年 11 月	学術情報センター目録所在サービスに加入
平成 9 年 3 月 28 日	学塾三餘堂関係資料一括、新潟県指定有形文化財に指定
平成 10 年 4 月	国立国会図書館総合目録ネットワークに参加
平成 10 年 5 月 20 日	新潟県立図書館のホームページを開設
平成 10 年 6 月 17 日	「雑誌の収集保存分担に関する覚書」を廃止
平成 12 年 4 月 1 日	ホームページに資料検索機能等を登載
平成 14 年 8 月 30 日	南山図書館（韓国）と友好交流協定締結
平成 15 年 10 月 21 日	南山図書館（韓国）と友好交流協議書締結
平成 15 年 12 月 11 日	国立国会図書館レファレンス協同データベース実験事業参加
平成 16 年 1 月 15 日	ホームページに調査相談データベースを登載し、県内図書館等ネットワーク構成機関に公開
平成 17 年 3 月 29 日	新潟県内図書館横断検索システム公開
平成 17 年 4 月 1 日	11月3日（文化の日）等開館実施
平成 17 年 6 月 14 日	新潟県内図書館横断検索システムによる相互貸借開始
平成 18 年 10 月 3 日	ホームページに調査相談データベースを登載し、一般に公開
平成 18 年 11 月 24 日	魅力ある県立図書館づくり検討会は『魅力ある県立図書館づくり検討会報告書～くらしとしごとを支援する図書館をめざして～』を新潟県教育長に提出
平成 19 年 4 月 9 日	ホームページに新潟県関係雑誌索引データベースを公開
平成 19 年 7 月 31 日	くらしとしごとに役立つコーナー開設
平成 19 年 10 月 5 日	県立図書館の愛称が「ぶっくスワン」に決定
平成 20 年 4 月 1 日	祝日開館開始
平成 20 年 7 月 29 日	ユース・コーナー開設
平成 20 年 9 月 11 日	新潟県立図書館友の会設立
平成 20 年 12 月 16 日	くらしガーデン開設
平成 21 年 3 月 7 日	こども図書室オープン
平成 21 年 3 月 10 日	音声CD貸出サービス開始
平成 21 年 4 月 26 日	新潟地域図書館ネットワーク「めぐるくん」発足
平成 21 年 7 月 18 日	「くらしガーデン」拡張リニューアルオープン
平成 21 年 7 月 24 日	公開書庫（書庫の一般開放）スタート
平成 22 年 1 月 14 日	全国公共図書館研究集会（15日まで）新潟県で開催
平成 22 年 7 月～9 月	国民読書年記念事業「ふくろうの森の図書館大賞」「100冊の本コレクション」開催
平成 23 年 1 月 7 日	図書館情報システム更新
平成 23 年 1 月 7 日	ホームページに「越後佐渡デジタルライブラリー」「郷土人物／雑誌記事索引データベース」を公開
平成 24 年 3 月 9 日	「大規模災害時における都県立図書館相互の応援に関する申合せ」決議
平成 24 年 3 月 13 日	ホームページで音楽配信サービス「音楽ライブラリー」を開始、「越後佐渡デジタルライブラリー」をリニューアル
平成 24 年 3 月 13 日	利用登録の郵送による申込み受付を開始
平成 26 年 4 月 8 日	国会デジタル化資料送信サービス開始
平成 26 年 9 月 24 日	新潟大学地域映像アーカイブ提供開始
平成 27 年 4 月 1 日	創立100周年を迎える
平成 27 年 10 月 28 日	創立100周年記念式典
平成 28 年 3 月 31 日	新潟県立図書館創立100周年記念誌刊行
平成 29 年 1 月 17 日	図書館情報システム更新 閲覧室内利用者用無線LAN提供開始
平成 29 年 3 月 23 日	「にいがた MALUI連携・地域データベース」提供開始

XI 平成28年度の主な出来事

月 日	記 事	月 日	記 事
4. 1	創立記念日	8	第27回ふるさと講座「絵図から見た上杉氏」
	対面朗読サービス開始	14	第26回ふるさと講座「地図から読み解く新潟の近代化②」
23	第58回こどもの読書週間〔～5.12〕	16	第102回全国図書館大会（東京）
5. 11	こどもの読書普及功労者表彰式（県立）	19	第2回地域映像の上映会
13	第1回新潟県公立図書館長会議（県立）	27	第70回秋の読書週間（～11.9）
	新潟県図書館協会評議員会（県立）	11. 1	楽しむ・観葉植物講座（県立）
18	新潟県公共図書館新任職員研修会〔～19〕（県立）		優良読書グループ表彰式（県立）
31	全国公共図書館協議会第1回理事会（東京）	3	秋の読書週間記念講演会「山本一力の生き方雑記帖 読むこと書くこと生きること」
6. 9	新潟県公共図書館児童部門研究集会（柏崎）	5	最終回子ども読書オープンカレッジ2016（県立）
10	北陸地区県立図書館長会企画運営委員会（富山）	11	第2回新潟県公立図書館長会議（県立）
11	第2回子ども読書オープンカレッジ2016（県立）		北陸地区図書館職員研修会（富山）
21	「近代日本の絵本絵ばなし展」〔～29〕	12	古本再生市（～13）
23	関東地区公共図書館協議会第1回幹事会・総会・研究発表大会〔～24〕（栃木）	13	絵本ワールドinにいがた2016（新潟）
30	館内飲食施設〔ミチココ〕閉店	16	第3回地域映像の上映会
7. 6	第25回ふるさと講座「誰でもできる掛け軸の取扱い①書跡編」	29	関東甲信越静地区図書館地区別研修（千葉）
7	国立国会図書館長と都道府県立及び政令指定都市立図書館長との懇談会（東京）	12. 8	新潟県公立図書館実務担当者会議・ネットワーク機関システム説明会（県立）
8	全国公共図書館協議会総会（東京）	21	第4回地域映像の上映会
9	第3回子ども読書オープンカレッジ2016（県立）	26	長期休館（～1/16） 図書館情報システム更新・自動火災報知設備更新・蔵書整理
15	「県立図書館利用マナー標語応募作品展示」〔～31〕	1. 17	新図書館情報システム稼働 閲覧室内利用者用無線LAN提供開始・予約件数10件に拡大
20	第25回ふるさと講座「誰でもできる掛け軸の取扱い②絵画編」	19	全国公共図書館研究集会 サービス部門 総合・経営部門（福岡）
26	夏休みイベント「わくわく映画」	24	NICOクラブセミナー（県立）
27	北陸地区県立図書館長会 館長会例会（福井）	31	「災害の記憶と防災—北陸4県・県立図書館所蔵資料交流展示会—」（～2/12）
29	著作権セミナー（県立）	2. 23	新潟県図書館協会理事会（県立）
8. 2	「新潟県立図書館所蔵貴重資料展」〔～14〕	3. 1	「絵本を映画で楽しもう」〔団体向け〕
6	第4回子ども読書オープンカレッジ2016（県立）	2	新潟県公共図書館職員専門研修会（県立）
9	夏休みイベント「わくわく映画」	3	第28回ふるさと講座「地図で楽しむ新潟の変遷」
10	第27回くらし応援講座「夏の日の「朗読会」」		関東地区公共図書館協議会第2回幹事会（東京）
	「古本再生市実行委員会」が福島県立図書館へ児童書の寄贈	5	第28回くらし応援講座「早春コンサート」
17	夏休みイベント「コラージュで作る童話の世界」	7	館内飲食施設選定委員会（県立）
30	新任図書館長研修〔～9.2〕（県立（サテライト会場））	8	「絵本を映画で楽しもう」〔団体向け〕
9. 13	図書館等職員著作権実務講習会（東京）	14	第2回図書館協議会（県立）
15	第1回新潟県立図書館協議会（県立）	15	「絵本を映画で楽しもう」〔団体向け〕
17	第5回子ども読書オープンカレッジ2016（県立）	19	第6回健康応援セミナー「健康長寿ヒケツは“口”にあり」
21	第1回地域映像の上映会	22	「絵本を映画で楽しもう」〔団体向け〕
23	関東地区都県立図書館長会議（埼玉）	23	「にいがた MALUI連携・地域データベース」提供開始
	新潟県公共図書館中堅職員研修会（県立）	25	シンポジウム「にいがたMALUI連携 地域・統合型データベースの可能性」（県立）
27	「ふるさと講座「絵図から見た上杉氏」関連企画展」〔～10.16〕	29	「絵本を映画で楽しもう」〔団体向け〕
30	第26回ふるさと講座「地図から読み解く新潟の近代化①」		
10. 7	新潟県公共図書館総合部門研究集会 併催：新潟県公立図書館協議会委員連絡協議会（県立）		

（ ）内は開催地。新潟県立図書館で開催の場合は県立、新潟県内は市町村名、県外は都県名を記した。

XII 施設等の概要

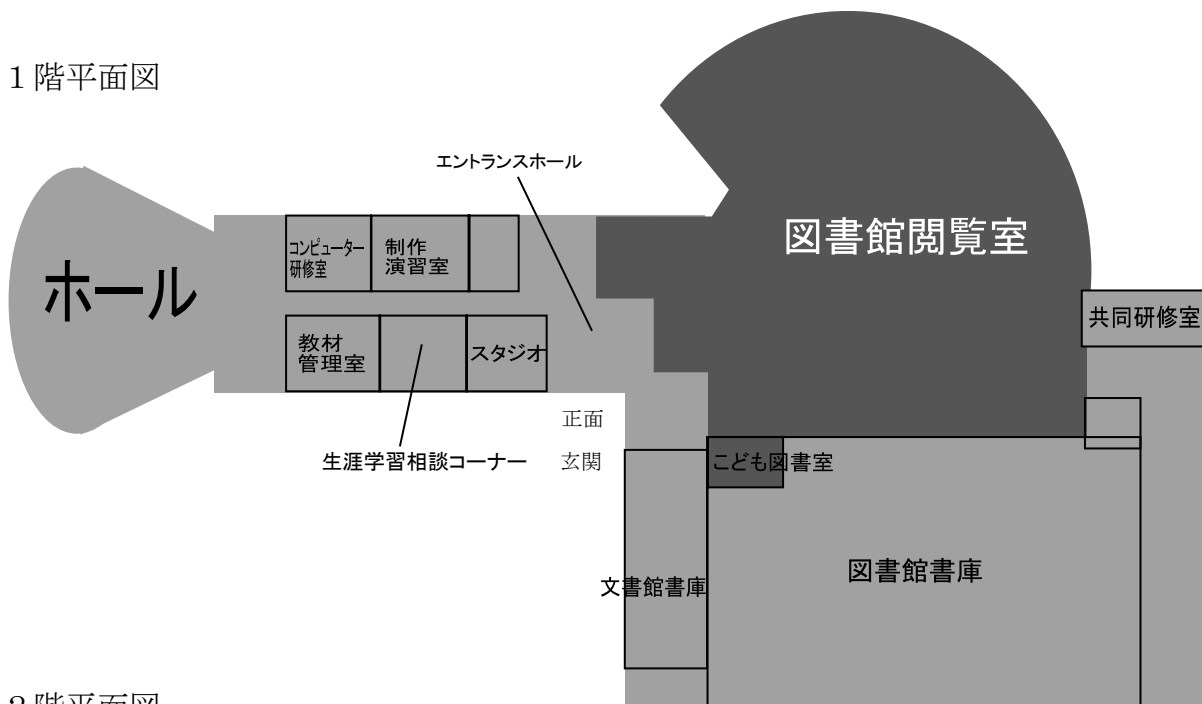
1. 施設（生涯学習推進センター、文書館と併設）

- (1) 竣工 平成4年3月30日
 (2) 構造 鉄筋コンクリート二階建
 一部鉄骨鉄筋コンクリート造り平屋建
 (3) 管理敷地面積 15,600.00㎡
 (4) 建築面積 8,664.41㎡
 (5) 図書館延床面積 8,891.74㎡

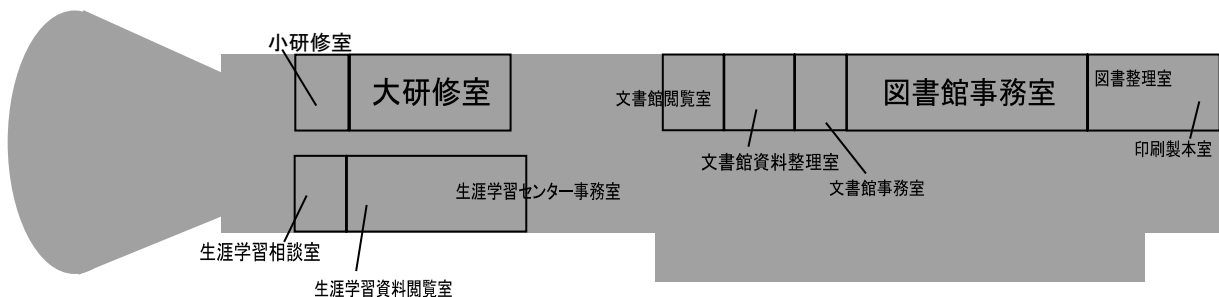
室名	面積	席数	収蔵可能冊数	利用者用端末
閲覧室	2,541.00㎡	336席	約14万冊	27台
共同研修室1・2	49.00㎡	24席	—	—
共同研修室3	42.00㎡	20席	—	—
こども図書室	53.00㎡	24席	約3千冊	1台
書庫	2,676.00㎡	—	約80万冊	1台

※閲覧室の席数内訳 閲覧机有：218席（持ち込みパソコン利用可能の36席を含む。）
 ソファ・ベンチ等：118席

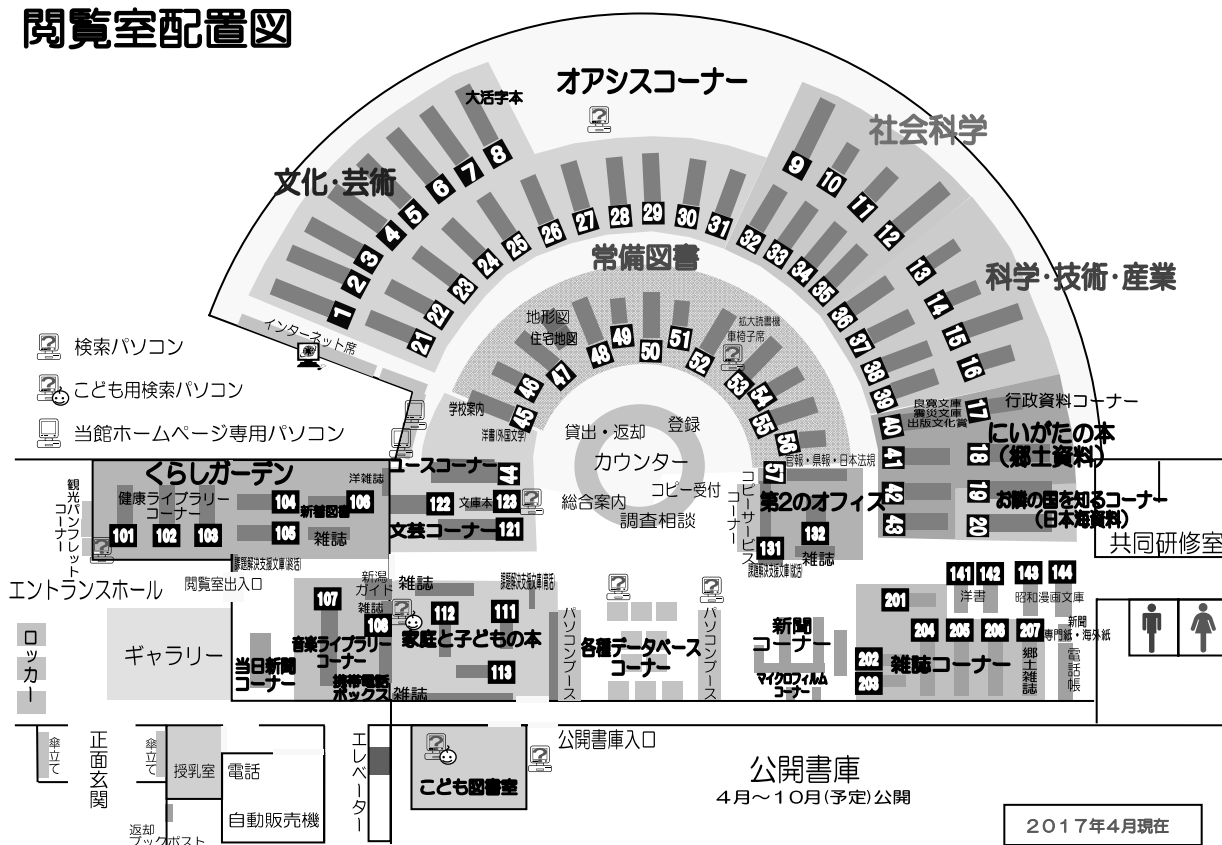
1階平面図



2階平面図



閲覧室配置図



2. コンピュータ

(1) 図書館システムサーバー

- ・ホストサーバ内部 1台
- ・ホストサーバ外部 1台
- ・フィルタリングサーバー 1台

(2) 端末機

- ・業務用 21台
- ・カウンターサービス用ノートPC 3台
- ・利用者用 29台

内訳	インターネット開放用	8台
	特定ホームページ接続用	2台
	館内OPAC	9台
	外部データベース接続用	10台

新潟県立図書館規則

(昭和39年3月31日 新潟県教育委員会規則第5号)
最終改正 平成22年3月9日新潟県教育委員会規則第2号

第1章 総則

(趣旨)

第1条 この規則は、地方教育行政の組織及び運営に関する法律（昭和31年法律第162号）第33条及び新潟県立図書館条例（平成4年新潟県条例第37号）第2条の規定に基づき、新潟県立図書館（以下「図書館」という。）の管理運営について、必要な事項を定めるものとする。

(開館時間)

第2条 図書館の開館時間は、午前9時30分から午後7時までとする。ただし、土曜日、日曜日、国民の祝日に関する法律（昭和23年法律第178号）に規定する休日（以下「祝日」という。）及び12月28日は、午後5時までとする。

2 前項の開館時間は、図書館の長（以下「館長」という。）が必要と認めるときは、臨時にこれを変更することができる。

(休館日)

第3条 図書館の休館日は、次のとおりとする。

- (1) 月曜日（その日が祝日に当たるときを除く。）
- (2) 12月29日から翌年1月4日まで
- (3) 特別整理期間（年間2週間以内）

2 前項の休館日は、館長が必要と認めるときは、これを変更し、又は臨時に休館することができる。

(秩序の維持)

第4条 図書館を利用する者は、この規則に定めるもののほか、諸規程に従い、館内の秩序の保持に努めなければならない。

(利用の制限)

第5条 館長は、館内の秩序を乱し、又は乱すおそれのある者に対し、入館を禁じ、又は退館を命ずることができる。

(利用の停止等)

第6条 この規則又は図書館の指示に違反した者に対しては、図書館の利用を停止し、又は禁止する。

(損害の弁償)

第7条 利用者が図書館資料（以下「資料」という。）を亡失し、又は損傷した場合は、現品又は相当の代金をもって弁償しなければならない。ただし、館長が不可抗力によると認められた場合は、この限りでない。

第2章 図書館資料等の館内利用

(館内利用)

第8条 閲覧室、共同研修室その他特に指定する場所の利用については、別に定めるところによる。

(資料の複写)

第9条 利用者は、図書館に対して、自らの調査研究のために必要な資料の複写を依頼することができる。

2 前項の複写に要する経費は、利用者の負担とする。

第3章 調査相談

(調査相談)

第10条 利用者は、図書館に対して、自らの教養、調査研究等のために必要とする資料について、調査を依頼し、相談することができる。

(経費の負担)

第11条 前条の規定による調査相談で、通信、複写等の経費を伴うものについては、利用者の負担とする。

第4章 図書館資料等の館外利用

(館外利用)

第12条 資料を館外で利用できる者は、県内に居住し、又は通勤し、若しくは通学する者とする。

(利用カードの交付)

第13条 資料を館外で利用しようとする者は、別に定めるところにより、利用カードの交付を受けなければならない。

2 前項の規定による利用カードの交付を受けようとするときは、身元を証する書類を提示しなければならない。

(利用冊数と期間)

第14条 館外において同時に利用できる資料の数は、図書等について10冊以内とし、その期間は2週間以内とする。ただし館長が特に必要と認めるときは、この限りでない。

(館外利用のできない資料)

第15条 貴重資料の保存その他特別な事由により、館長が不相当と認める場合には、資料を館外で利用することができない。

(図書館等の館外利用)

第16条 次の各号に掲げる図書館等は、別に定めるところにより、資料の館外利用をすることができる。

(1) 図書館法(昭和25年法律第118号)に規定する公立図書館及び私立図書館

(2) 国立国会図書館

(3) 学校教育法(昭和22年法律第26号)に規定する学校に付属する図書館又は図書室

(4) 社会教育法(昭和24年法律第207号)に規定する公民館

(5) その他館長が相当と認めるもの

2 前項の規定による利用に要する経費は、利用者の負担とする。ただし、館長が必要と認めるときは、この限りではない。

第5章 寄贈及び寄託

(寄贈及び寄託)

第17条 図書館は、図書館資料となるものの寄贈及び寄託を受けることができる。

2 資料の寄贈又は寄託をしようとする者は、別に定めるところにより、館長の承認を受けなければならない。ただし、図書館が寄贈又は寄託を依頼した場合及び軽易な場合は、この限りでない。

(寄贈者の表示)

第18条 寄贈を受けた資料には、寄贈者の氏名及び寄贈年月日を記入し、その篤志を伝えるものとする。

(経費の負担)

第19条 寄贈及び寄託に要する経費は、寄贈者又は寄託者の負担とする。ただし、特別の事情がある場合は、図書館がその一部又は全部を負担することができる。

(寄託資料の管理)

第20条 寄託された資料の管理については、図書館の所有する資料に準ずるものとする。ただし、寄託者の承諾のある場合を除き、館外利用を認めない。

2 寄託された資料の受託期間は、1年以上とし、館長がこれを定める。ただし、寄託者の請求又は図書館の必要により、受託期間中においてもこれを返還することができる。

(損害賠償の責任)

第21条 寄託された資料が、災害その他不可抗力によって亡失、汚損又は損傷した場合は、図書館は、損害賠償の責を負わない。

第6章 補則

(館長への委任)

第22条 この規則の施行について必要な事項は、館長が定める。

附 則

1 この規則は、昭和39年4月1日から施行する。

2 新潟県立新潟図書館館則(昭和26年新潟県教育委員会規則第3号)は、廃止する。

附 則(平成4年3月31日新潟県教育委員会規則第8号)

この規則は、平成4年4月1日から施行する。

(略)

附 則

この規則は、平成22年4月1日から施行する。

この報告書は、図書館法の規定に基づき、いわゆる「図書館評価」をとりまとめ、公表するものです。

平成 28 年度 新潟県立図書館運営に対する評価

図書館法第7条の3の規定に基づき、平成28年度の新潟県立図書館の運営状況について、次のとおり評価を実施した。評価は、指標に基づく自己評価と図書館協議会委員による外部評価から構成される。

1 評価の項目（指標）

基礎的サービス評価については、個人貸出冊数、市町村等への貸出冊数（長期一括貸出を含む。）が目標を上回った。一方で、入館者数、HP（トップページ）アクセス件数等は、図書館情報システムの更新や施設の大規模修繕のための臨時休館により開館日が前年度比で10日減少するため、平成27年度の1日当りの利用実績を上回る数値を目標とした。

また、3つの重点事業については、おおむね達成率が目標を上回る結果となった。県立図書館らしい図書館機能の充実に、一定の成果があったものと考えられる（詳細は次頁以降）。

(1) 基礎的サービス評価

	目 標	実 績	達成率
ア 入館者数	470,000 人 (1,572 人/日)	438,897 人 (1,468 人/日)	93%
イ 新規登録者数（利用カード発行枚数）	6,000 人	5,383 人	90%
ウ 個人貸出冊数	500,000 冊 (1,672 冊/日)	502,161 冊 (1,679 冊/日)	100%
エ HP（トップページ）アクセス件数	300,000 件 (875 件/日)	295,689 件 (862 件/日)	99%
オ HP「マイページ」登録者数（総数）※参考値	19,000 人	19,568 人 ※H28.12.25 現在	/
カ 市町村等への貸出冊数（長期一括貸出を含む。）	13,000 冊 (43 冊/日)	13,481 冊 (45 冊/日)	104%

(2) 重点事業評価

		目 標	実 績	達成率
ア 多様なニーズに対応できる 情報サービスの充実	平成19年度以降に開設された 各コーナーの合計貸出冊数	320,000 冊	316,670 冊	99%
イ 電子図書館サービスの充実	郷土人物/雑誌記事索引 データベースの追加登録件数	5,000 点	5,312 点	106%
ウ 県内図書館等との連携協力 の推進	主催・共催イベントの実施数 (うち主催)	140 件 (122 件)	163 件 (141 件)	116% (116%)

2 図書館協議会による評価

(1) 協議会の開催

- ・日時 平成29年3月14日（火）
- ・場所 新潟県立図書館・大研修室

(2) 委員会とりまとめ

上記協議会における各委員の意見を荻原幸子委員長（専修大学文学部教授）がとりまとめ、図書館協議会による評価とした。

1 基礎的サービス評価(平成28年度)

※評価 AA:105%以上 A:100~104% B:95~99% C:94%以下

項目(指標)	本年度の目標 ()は昨年度目標		第1四半期	第2四半期	第3四半期	第4四半期	合計	1日平均	今年度目標 に対する 達成率	評価
			4~6月	7~9月	10~12月	1~3月				
(1) 入館者数	470,000 (470,000) 人	28年度	111,005	130,984	105,014	91,894	438,897	1,468	93 %	C
		27年度	106,621	129,716	112,113	104,955	453,405	1,467		
		増減	4,384	1,268	-7,099	-13,061	-14,508	1		
		対比	104.1%	101.0%	93.7%	87.6%	96.8%	100.0%		
(2) 新規登録者数 (利用カード発行枚数)	6,000 (8,100) 人	28年度	1,487	1,567	1,190	1,139	5,383	18	90 %	C
		27年度	2,114	1,913	1,737	1,375	7,139	23		
		増減	-627	-346	-547	-236	-1,756	-5		
		対比	70.3%	81.9%	68.5%	82.8%	75.4%	77.9%		
(3) 個人貸出冊数	500,000 (470,000) 冊	28年度	130,737	132,150	125,893	113,381	502,161	1,679	100 %	A
		27年度	118,498	129,102	128,724	133,904	510,228	1,651		
		増減	12,239	3,048	-2,831	-20,523	-8,067	28		
		対比	110.3%	102.4%	97.8%	84.7%	98.4%	101.7%		
(4) HP(トップページ) アクセス件数	300,000 (330,000) 件	28年度	71,024	73,478	65,533	85,654	295,689	862	99 %	B
		27年度	77,807	80,981	78,096	78,340	315,224	861		
		増減	-6,783	-7,503	-12,563	7,314	-19,535	1		
		対比	91.3%	90.7%	83.9%	109.3%	93.8%	100.1%		
(5) HP「マイページ」 登録者数	19,000 (18,000) 人	28年度	-	-	19,568	-	19,568	-	/	※参考値 平成28年 12月25日 現在
		27年度	-	-	-	-	18,920	-		
		増減	-	-	-	-	648	-		
		対比	-	-	-	-	103.4%	-		
(6) 市町村等への貸出冊数 (長期一括貸出を含む。)	13,000 (12,800) 冊	28年度	4,030	1,857	3,969	3,625	13,481	45	104 %	A
		27年度	3,567	3,883	3,988	1,649	13,087	42		
		増減	463	-2,026	-19	1,976	394	3		
		対比	113.0%	47.8%	99.5%	219.8%	103.0%	106.5%		

2 - 1 重点事業評価

事業名
多様なニーズに対応できる情報サービスの充実

(1) 事業の概要

- 対象
子どもから高齢者・研究者まで、すべての年代の県民と本県に関心のある全国の人たち。
- 意図・目的
子どもから子育て世代、高齢者まで、幅広い年代向けの資料を収集するとともに、新潟県に関する郷土資料及び研究者のニーズに耐える専門書の充実を図ることにより、更なる利用の促進を図る。
- 具体的取組の概要
 - ①暮らしと仕事に役立つ各情報コーナー（くらしガーデン、家庭と子どもの本、第2のオフィス、ユースなど）と課題解決支援文庫（人生節目の「3活」支援）の充実を図るとともに、関連する講演会や講座、各種展示などを開催することにより、県民の生涯学習や課題解決を支援する。
 - ②新潟県に関する郷土資料の収集保存と提供について、網羅的収集により受入冊数を増やすとともに、郷土人物・郷土作家コーナーを拡張するなど提供方法を工夫することで、更なる利用の促進を図る。また、郷土資料の一層の充実を図ることを目的として、収集に係る長期計画の策定について検討を進める。
 - ③県民の多様かつ高度・専門化する調査研究活動を支援するため、専門書・研究書の整備に努めるとともに、パスファインダーを充実させてホームページで公開するなど調査相談機能の更なる充実を図る。

(2) 指標（本年度の目標）

項目（指標）	本年度の達成目標（数値）	実績
平成19年度以降に開設された各コーナー（子ども図書室、ユース、くらしガーデン、家庭と子どもの本、CD、文芸、第2のオフィス、課題解決支援文庫）の合計貸出冊数	年間 320,000冊	316,670冊 (99%)

（平成27年度実績：318,388冊）

(3) 事業評価（自己評価）

自己評価	B (99%)	1日平均の値では前年度を上回ったが、本年度の目標値にはわずかに及ばなかった。
------	---------	--

AA 目標が十分に達成された。 A 目標が達成された。

B 目標がある程度達成された。 C 目標の達成が十分ではない。

※評価 AA：105%以上 A：100～104% B：95～99% C：94%以下

項目	項目の解説	状況
必要性	利用者ニーズ又は図書館の使命や方針に照らして、妥当か。	県民の多様なニーズに応え、幅広い年代から利用されることは県立図書館としての重要な機能のひとつであり、指標設定は妥当であると考えられる。
有効性	期待される成果と実際の成果との関係。実績の向上がみられたか。	各コーナー全体の貸出冊数は通年では前年度比で若干のマイナスとなったが、1日平均では前年度を上回る（平成27年度1日平均943冊、28年度1,059冊）など、利用の促進に一定の成果があった。

効率性	事業計画に対する内容や量、業務の運び方、進捗管理の妥当性等。	利用者ニーズを踏まえ、社会的に関心の高い分野の資料等を積極的に収集・提供した。1月から導入した新システムでは、予約冊数の増加やシリーズ予約、返却期限通知メールや、詳細に条件設定できる新着本メール等を導入するなど、県民利用者の利便性向上に取り組んだ。
-----	--------------------------------	--

(4) 次年度の展開

方向性・問題点・改善点など

県民の課題解決に資する図書館を目指して、引き続き利用者ニーズに合った資料を収集し、提供する。併せて、調査相談機能を一層充実させるとともに、ホームページ等を活用した情報発信に取り組んでいく。

(5) 図書館協議会意見

各コーナーの貸出冊数は、1日平均では前年度を上回っており、また、開館日数が前年度比で10日間少ないという状況を踏まえると、目標は達成されたといえる。協議会委員からは、「図書の展示コーナーが工夫されていて分かりやすい」「表紙の見える状態で配架されている図書も多く、馴染みのない分野の図書にも興味を持てる」という意見が出されている。引き続き、来館者の知的好奇心が高まるような書架づくりを期待する。

郷土資料の網羅的収集に関して、協議会委員から、

- ・県立図書館で収集していない資料についても、県内図書館で保存されている場合には、その所蔵館を明示するような仕組みも必要ではないか
- ・寄贈を求める際には、（出版年の古い資料のみが対象であると誤解される場合もあるため）具体例を挙げるなど、対象となる資料の範囲を明確に提示する必要がある
- ・県内で発生した災害等に関しては、当該自治体の図書館の求めに応じて、その状況を後世に伝えるような資料の収集・保存の支援に努めることも必要である

という意見が出されており、今後の取り組みにおける検討を望みたい。

2 - 2 重点事業評価

事業名

電子図書館サービスの充実

(1) 事業の概要

● 対象

図書館に直接来館する利用者だけではなく、距離的理由や身体的理由などにより、来館が困難な利用者。

● 意図・目的

当館の独自データベースの拡充によって、インターネット等による電子媒体を活用した情報提供サービス（電子図書館サービス）の充実を図ることにより、県立図書館のサービスを「だれでも」「いつでも」「どこからでも」利用できる環境の整備を進めていく。

● 具体的取組の概要

①「越後佐渡デジタルライブラリー」による新潟県関係歴史資料のデジタル化とホームページ上での公開を、MLA連携等によって推進するとともに、レファレンスツールである「郷土人物／雑誌記事索引データベース」などの独自データベース登録件数を増加させ、情報利用の利便性と効率性の向上を図る。

②当館ホームページを経由して利用する音楽ライブラリーの、利用の促進を図る。

③県内MALUI連携によって、当館の所蔵する「郷土新聞画像データベース」のインターネット上での公開を目指す。

(2) 指標①（本年度の目標）

項目（指標）	本年度の達成目標（数値）	実績
郷土人物／雑誌記事索引データベースの追加登録件数	年間 5,000点	5,312点 (106%)

（平成27年度実績：4,238点）

(3) 事業評価（自己評価）

自己評価	AA（106%）	目標値を上回る数のデータを登録し、目標が十分に達成された。
------	----------	-------------------------------

AA 目標が十分に達成された。 A 目標が達成された。

B 目標がある程度達成された。 C 目標の達成が十分ではない。

※評価 AA：105%以上 A：100～104% B：95～99% C：94%以下

項目	項目の解説	状況
必要性	利用者ニーズ又は図書館の使命や方針に照らして、妥当か。	郷土関連のレファレンスで必要性の高いオリジナルデータベースの充実は、公共図書館にとっては必要不可欠である。
有効性	期待される成果と実際の成果との関係。実績の向上がみられたか。	郷土人物索引は2,560件、郷土雑誌記事索引は2,752件増加した。貴重な郷土資料の数々がデータベースの採録対象となっており、当県の郷土研究等にとってたいへん有用なツールとなっている。今後は、より多くの利用に繋がるよう、「郷土新聞画像データベース」等とあわせて周知を図っていきたい。

効率性	事業計画に対する内容や量、業務の運び方、進捗管理の妥当性等。	雑誌記事索引の入力において、特に遡及分は旧字体であり確認しつつ作業を進める必要があったため時間を要した。目標には到達したが、今後は進捗管理をいっそう徹底し、効率的かつ迅速に公開に繋げることを心がけたい。
-----	--------------------------------	---

(4) 次年度の展開

<p>方向性・問題点・改善点など</p> <p>今後も郷土人物・雑誌記事索引の一層の充実を図りつつ、MLA連携による越後佐渡デジタルライブラリーの拡充とともに、MALUI連携による「郷土新聞画像データベース」の周知と充実に取り組むことによって、電子図書館の環境整備を目指す。</p>

(5) 図書館協議会意見

<p>「郷土人物／雑誌記事索引データベース」の構築は、県立図書館としての重要な役割であることから、目標が達成されたことは評価される。協議会委員からも「一層の蓄積を希望する」という意見が出されている。短期的な効果が表れるような業務でないことは承知しており、むしろ、今後も丹念な入力作業を継続できる態勢の確保が必要であると考え。また、「地域の図書館が所蔵する郷土資料について、紛失や廃棄を防止するためにも、インターネット上で公開されることが望ましい」という意見が出されており、市町村との連携による貴重資料のデジタル化の取り組み（「越後佐渡デジタルライブラリー」の拡充）の継続を求めたい。</p> <p>新規事業であるMALUI連携による「郷土新聞画像データベース」の公開については、その成果が期待される。協議会委員からは「広報の強化が必要である」との意見も出されている。</p> <p>電子書籍の導入について「検討してはどうか」という協議会委員からの意見を踏まえて、定期的な状況把握と、短期的・長期的な判断が求められる。</p>
--

2 - 3 重点事業評価

事業名 県内図書館等との連携協力の推進

(1) 事業の概要

● 対象

県内の市町村立図書館・公民館図書室・大学図書館・試験研究機関及び県内の各種機関（民間・行政等）

● 意図・目的

本県公共図書館の中核としての役割への期待も大きいことから、県内の市町村立図書館等への協力・支援を行ない、県全体の図書館サービスの充実を図るとともに、各種機関との連携協力により、県民に対する幅広い読書推進活動に取り組む。

● 具体的取組の概要

①県内の市町村立図書館・公民館図書室職員を対象に開催する研修会や、新潟県図書館等情報ネットワーク構成機関（市町村立図書館・公民館図書室・大学図書館・試験研究機関等）を対象として行なう訪問相談・研修、小規模自治体向けのセット図書長期一括貸出等の充実を図ることにより、県全体の図書館サービスの向上を目指す。

②各種機関との連携協力により、連携型イベント（子ども読書オープンカレッジ、季節の上映会、絵本ワールドinにいがた、MALU連携関連イベント等）を開催するとともに、「課題解決支援文庫」の整備、「郷土新聞画像データベース」のインターネット上での公開に取り組む。

(2) 指標（本年度の目標）

項目（指標）	本年度の達成目標（数値）	実績
主催・共催イベントの実施数（うち主催）	140件（122件）	163件（141件） （116%）

（平成27年度実績：125件（うち主催117件））

(3) 事業評価（自己評価）

自己評価	AA（116%）	目標値を上回る数の主催・共催イベントを実施し、目標が十分に達成された。
------	----------	-------------------------------------

AA 目標が十分に達成された。 A 目標が達成された。

B 目標がある程度達成された。 C 目標の達成が十分ではない。

※評価 AA：105%以上 A：100～104% B：95～99% C：94%以下

項目	項目の解説	状況
必要性	利用者ニーズ又は図書館の使命や方針に照らして、妥当か。	利用者アンケート等から、共催・主催事業共に、概ね利用者ニーズにあったイベントを開催することができたと考えられる。
有効性	期待される成果と実際の成果との関係。実績の向上がみられたか。	イベントの参加者数は、延べ7,745人となり、各機関との連携協力によって多くの県民への幅広い読書支援活動に取り組むことができた。また、県立図書館のPRにも一定の効果があつた。
効率性	事業計画に対する内容や量、業務の運び方、進捗管理の妥当性等。	職員体制が限られる中で、他機関やボランティアとの共催イベントを実施したことによって、運営体制の強化・充実に繋がった。また、共催事業を行うことによって、県民にとって必要な各種の情報をより幅広く提供することができた。

(4) 次年度の展開

方向性・問題点・改善点など

次年度は、課題解決支援文庫の更なる整備・充実や、MALUI連携による「郷土新聞画像データベース」の周知と充実、利用環境の整備等に取り組む。また、各種イベントを運営・実施するノウハウの蓄積と向上にも、引き続き努めていきたい。

(5) 図書館協議会意見

主催・共催イベントについて、目標値を大きく上回っており、かつ、参加者の満足度が高いという成果については大いに評価される。協議会委員からは「イベントや展示会などを通じて、図書館が文化を発信する役割を担うことを期待する」という意見が出されており、今後も図書館に相応しい様々なイベントが開催されることを期待する。また、イベント参加者に、図書館資料の利用を促す取り組みを継続することも必要である。

さらに、人々の来館のきっかけをつくるためにも、イベントの開催について、例えば図書館のホームページにアクセスしない人々、図書館にそれほど関心のない人々にも広く知らせる必要があるとの意見も出された。

3 図書館協議会による図書館運営全体に対する評価（委員長とりまとめ）

基礎的サービス評価の数値については、開館日数が例年よりも10日間少ないことの影響を加味した評価が必要であり、その意味で「1日平均」では、入館者数や個人貸出冊数が昨年度よりも増加していることを評価すべきである。次年度も、大規模な修繕工事のための臨時休館が予定されていることから、「1日平均」の評価指標を設定する必要がある。併せて、次年度の休館日に関しても、利用者への周知を図り理解を得るとともに、可能な限りの利便性を確保する対応が求められる。

新規登録者数に関しては、減少傾向にある原因の解明が求められる一方で、人口減少や高齢化等の社会状況を踏まえ、どのような指標が適当であるかを検討することも必要であると考えられる。協議会委員からは「登録者を確保し続けているという観点からの指標の設定も考えられるのではないか」という意見が出されている。

一方で、リピーターの利用が多い状況については、県民の図書館に対する関心を高め、新規登録者を増やすための方策を検討し実施する必要がある。多くの協議会委員が、図書館の広報活動の必要性を指摘している。また、その具体的な取り組みとして、幼稚園や学校・大学、隣接する自然科学館などと連携したチラシの配布や、新聞記事等のメディアの活用、あるいは、対象者を絞った取り組みをしてはどうか、立地を活かして鳥屋野湯の様子やフクロウの様子などをSNSで紹介してはどうか、などの提案が出されている。

図書館システムが更新されたことにより、多くの側面で利用者の利便性が高くなったことを評価する。協議会委員からは「拡充されたサービス機能を、各種の手段を用いて利用者に周知することを通して、さらなる利用者の拡充、利用頻度の向上につなげていただきたい」という意見が出された。また、無線LANの高速化とフィルタリングの緩和についての要望も出されている。

高齢者・障害者に対するサービスについて、今後は、リーディングトラッカーの提供や、音声読書機、音声読み上げパソコン等の設置、対面朗読のPRなどのサービスの充実や、ボランティア体制の整備等を図っていくとのことであり、様々な取り組みを期待している。協議会委員からは、視覚障害者の方々のイベントへの参加や図書館利用について、「盲導犬、介助犬、聴導犬といった、身体障害者補助犬の受け入れ態勢の整備（対応マニュアルの作成など）」及び「一般のイベント参加者や図書館利用者に対する周知と理解の醸成」に取り組むことを希望する意見が出されており、対応が望まれる。

最後に、充実した図書館サービスの提供には、予算と職員体制の充実が必要不可欠であることは強く指摘しておく。

休館日

- ◆月曜日（その日が祝日に当たるときは、開館。）
- ◆年末年始
- ◆蔵書点検期間

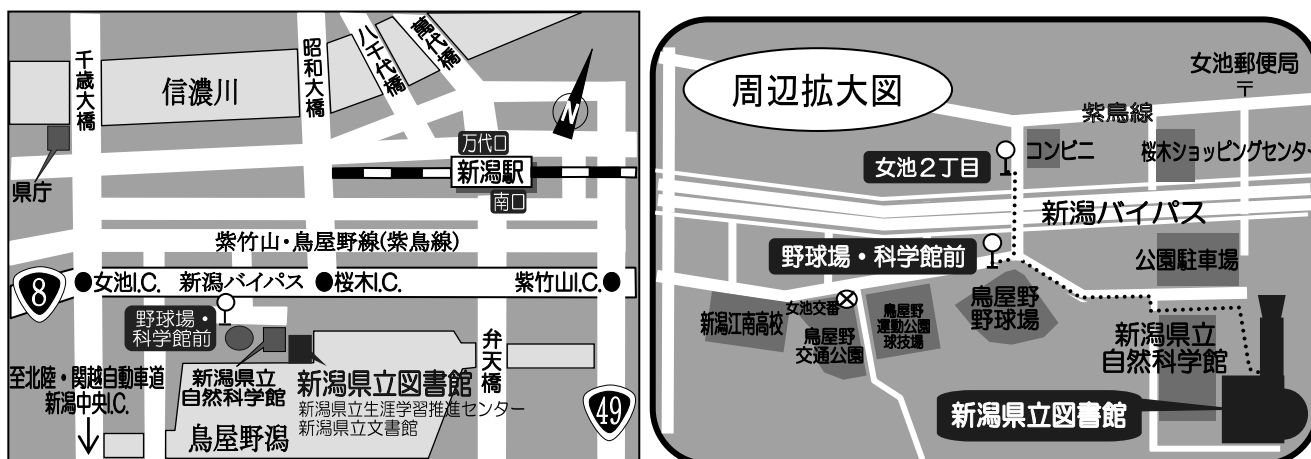
開館時間

- ◆火～金曜日
午前9時30分～午後7時
- ◆土・日曜、祝日
午前9時30分～午後5時

貸出冊数と期間

ひとり10点（うちCDは2点）、2週間

地図



交通案内

◆JR新潟駅（南口）から

バス【女池愛宕】行き又は【江南高校経由市民病院】行きに乗車20～25分、
【野球場・科学館前】で下車徒歩8分。

*バスは、朝夕の通勤時間帯を除き、30分に1本程度です。

*新潟交通ホームページで、時刻表がご覧になれます。

<http://www.niigata-kotsu.co.jp/>

タクシー 新潟駅南口から15分程度です。

◆駐車場（無料）

公園駐車場をご利用ください。

*県立図書館の正面玄関前に「おもいやり駐車場区画」と「特定者専用駐車場」があります。

平成 29 年度
新潟県立図書館年報

平成 29 年 7 月 31 日 発行

発行 新潟県立図書館

〒950-8602 新潟市中央区女池南 3 丁目 1 番 2 号

TEL 025-284-6001

FAX 025-284-6832

ホームページアドレス <https://www.pref-lib.niigata.niigata.jp>